

SOCIOEKONOMICKÁ ANALÝZA LOKALITY ČIHADLO

SOUHRNNÁ DESKRIPTIVNÍ ZPRÁVA

Autor: PhDr. Stanislav Hampl

ppm factum research, s.r.o.

Praha, září 2016

Název projektu: Socioekonomická analýza

Název dílčí etapové zprávy: *Situace a postoje rezidentů a rekreatantů v lokalitě Čihadlo. Průběžná dílčí deskriptivní zpráva z kvantitativního šetření*

ŘEŠITEL:

ppm factum research, s.r.o.

Autoři: PhDr. Stanislav Hampel (hlavní autor)

Mgr. Barbora Úlehlová

Mgr. Jiří Š. Cieslar

Daniel Hůle

RNDr. Šárka Daňková

Schválil				
Funkce	Instituce	Jméno	Datum	Podpis
Osoba poskytovatele zodpovědná za technické řešení	ppm factum research s.r.o.	PhDr. Stanislav Hampel		
Osoba objednatele zodpovědná za technické řešení	SÚRAO	Mgr. Lucie Steinerová		

Obsah

1	Metodika	8
2	Výsledky analýzy	9
2.1	Stručná charakteristika lokality	9
2.1.1	Zasažená populace	11
2.2	Populační vývoj	13
2.2.1	Počet obyvatel	13
2.2.2	Věková struktura	15
2.2.3	Narození a zemřelí	17
2.2.4	Potraty	20
2.2.5	Sňatky a rozvody	20
2.2.6	Migrace	21
2.3	Socioekonomická struktura obyvatel	22
2.3.1	Rodinný stav	22
2.3.2	Vzdělanostní struktura	23
2.3.3	Struktura domácností a obyvatel dle místa narození	25
2.4	Bydlení	27
2.4.1	Domovní a bytový fond	27
2.4.2	Rekreační nemovitosti	32
2.4.3	Ceny nemovitostí	34
2.5	Veřejná doprava	36
2.6	Možnosti nákupů a služeb	37
2.7	Školství	38
2.7.1	Celkový přehled	38
2.7.2	Mateřské školy	39
2.7.3	Základní školy	40
2.8	Zdravotnictví	41
2.9	Sociální služby	43
2.10	Kultura, sport, občanský život	44
2.11	Hodnocení života v obci, spokojenost občanů	45
2.12	Ekonomika	49

2.12.1	Ekonomické subjekty.....	50
2.12.2	Vyjíždka a dojíždka za prací	52
2.12.3	Nezaměstnanost	53
2.13	Hospodaření obcí.....	56
2.14	Komunální volby.....	62
2.15	Obyvatelé a úložiště	66
2.15.1	Geologický průzkum – postoje a znalosti.....	66
2.15.2	Pozitivní očekávání a obavy v souvislosti s hlubinným úložištěm	67
2.15.3	Zájem o problematiku HÚ a postoje k jeho budování.....	71
2.15.4	Postoje občanů k úložišti – pohled samosprávy a podnikatelů	74
2.16	Obce a úložiště	75
2.16.1	Postoje občanů k příspěvkům obcí v souvislosti s geologickým průzkumem ...	75
2.16.2	Postoj samosprávy k HÚ	76

Seznam použitých zkratk:

SÚRAO	Správa úložišť radioaktivních odpadů
PAPI	Pen-And-Paper-Interviews
JE	jaderná elektrárna
ČSÚ	Český statistický úřad
MPSV	Ministerstvo práce a sociálních věcí
MŠMT	Ministerstvo školství, mládeže a tělovýchovy
ORP	obec s rozšířenou působností
SLDB	Sčítání lidu, domů a bytů
MHD	městská hromadná doprava
MŠ	mateřská škola
ZŠ	základní škola
OÚ	obecní úřad
DPS	dům s pečovatelskou službou
TJ	tělovýchovná jednota
SDH	Sdružení dobrovolných hasičů
ROP	Regionální operační program
EU	Evropská unie
HÚ	hlubinné úložiště
RAO	radioaktivní odpady
PR	Public Relations

Abstrakt

Tato souhrnná deskriptivní zpráva z desk research a z kvantitativního a kvalitativního dotazníkového terénního šetření v lokalitě Čihadlo, zvažované pro vybudování hlubinného úložiště radioaktivních odpadů, přináší základní údaje o demografické struktuře a vývoji obyvatelstva, o socioekonomických charakteristikách, o obývaných nemovitostech, o hodnocení každodenního a občanského života v obcích a o postojích ke geologickému průzkumu a k případnému vybudování hlubinného úložiště.

Klíčová slova

kvantitativní šetření, kvalitativní šetření, desk research, lokalita, obyvatelé/rezidenti, rekreatanti/chalupáři, starostové, podnikatelé, postoje

Abstract

This summary descriptive report from the desk research, quantitative and qualitative questionnaire field survey in the Čihadlo site considered for the construction of deep geological repository of radioactive waste provides basic data on demographic structure and development, socio-economic characteristics, inhabited real estates, assessing everyday and civic life in municipalities, and attitudes to geological investigation and eventual construction of deep geological repository.

Keywords

quantitative survey, qualitative survey, desk research, locality, inhabitants/residents, cottage-keepers, mayors, entrepreneurs, attitudes

Úvod

Tato zpráva byla zpracována v rámci projektu SÚRAO „Socioekonomická analýza“, který zahrnuje zejména:

- i. Sběr dat – zajištění jejich dostupnosti a kvality
- ii. Tvorba map - výsledky zahrnují specializované mapy zpracované na základě analytických prací, terénního šetření a následné syntézy
- iii. Komparativní perspektiva dat – porovnání se sedmi dříve vytipovanými lokalitami
- iv. Deskriptivní reporty z jednotlivých lokalit
- v. Návrh opatření

Zkoumané oblasti zahrnují:

- Populace, charakteristika obyvatel: věk, pohlaví, vzdělání, sociální postavení, pracovní zařazení, počet členů v domácnosti, finanční příjmy, porodnost, rozvodovost, nemocnost, úmrtnost apod.
- Migrace: starousedlíci a nově přistěhovaní, stěhování za vzděláním/za prací apod., úbytek počtu obyvatel apod.
- Trh práce, zaměstnanost: rozdělení dle sektorů, počet zaměstnaných v domácnosti, dojíždění za prací, místní zaměstnavatelé apod.
- Sociální politika: péče o nezaměstnané, sociální služby apod.
- Infrastruktura, vybavenost obce: kanalizace, vodovod, plyn, dopravní obslužnost, stav pozemních komunikací, vzdělávací instituce, zdravotnická zařízení, nabídka služeb apod.
- Reality: ceny nemovitostí, nová výstavba apod.
- Turistický potenciál oblasti: vybavenost, body zájmu, estetická hodnota krajiny apod.
- Společenský život: činnost spolků, kulturní zázemí apod.

Cílem tohoto dílčího projektu „Socioekonomická analýza“ je popsat sociologické aspekty jednotlivých lokalit a porovnat jejich stav v rámci okolí i průměru České republiky.

Cílem této zprávy je poskytnout souhrnné deskriptivní informace o lokalitě z kvantitativního terénního šetření rezidentů a rekreatantů, z kvalitativního terénního šetření starostů dotčených obcí a podnikatelů – zaměstnavatelů v lokalitě a ze statistické a demografické analýzy (desk research).

1 Metodika

Souhrnná zpráva za lokalitu obsahuje výsledky a zjištění získaná třemi metodami sběru dat.

Desk research	<p>Analýza statistických dat z různých zdrojů, především z Českého statistického úřadu, zejména ze Sčítání lidu, domů a bytů 2011, dále z resortů MPSV a MŠMT; výzkum probíhal v období od října 2015 do března 2016.</p>
Kvantitativní dotazníkové šetření	<p>Šetření bylo provedeno na reprezentativním výběrovém souboru obyvatel (rezidentů) lokality ve věku od 15 let (251 respondentů, vybraných kvótním postupem) a doplňkově na souboru chatařů a chalupářů (rekreatů), kteří užívají v lokalitě rekreační nemovitost (29 respondentů), osobním dotazováním tazatelů (PAPI) ppm factum research v termínu od 9. 4. do 5. 6. 2016.</p>
Kvalitativní šetření	<p>Šetření bylo provedeno technikou hloubkových rozhovorů (in-depth interviews) se starosty všech dotčených obcí (Deštná, Lodhéřov, Pluhův Žďár a Světce) a s pěti podnikateli a zástupci firem z dané oblasti a jejího nejbližšího okolí v době od 19. 4. do 24. 5. 2016.</p>

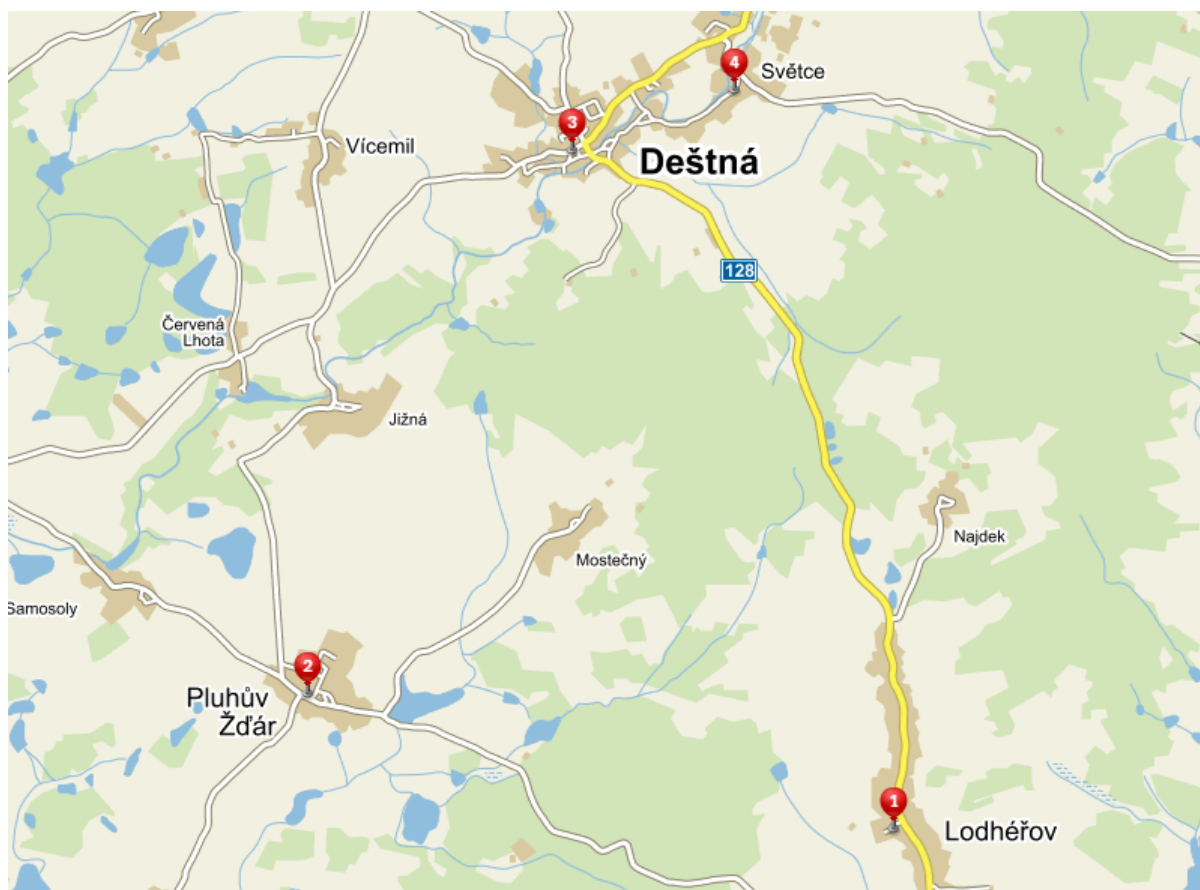
2 Výsledky analýzy

2.1 Stručná charakteristika lokality

Lokalita Čihadlo je druhá nejmenší lokalita, ze všech zvažovaných, co do počtu obyvatel žijících v dotčených obcích. Nejpočetnější lokalita má 3655 obyvatel, Čihadlo 2199. Celkově se lokalita skládá ze čtyř obcí (Deštná, Lodhěřov, Pluhův Žďár a Světce), které se nacházejí na území jedné obce s rozšířenou působností (Jindřichův Hradec) a jednoho kraje (Jihočeský). Od města Jindřichův Hradec, které tvoří kulturní i historické regionální centrum, se lokalita nachází přibližně 10 km.

Obecně lze říci, že lokalita je tvořena středně velkými obcemi a uvnitř lokality se nachází jediná větší osada (Mostečný), kterou tvoří více než 20 tradičních jihočeských statků s typickým podkovovitým půdorysem.

Mapa 1: Území zvažované lokality Čihadlo



Zdroj: Mapy.cz

Obce a jejich části

Deštná	Lodhéřov	Pluhův Žďár	Světce
Deštná	Lodhéřov	Červená Lhota	Světce
Lipovka	Najdek	Jižná	
	Studnice	Klenov	
		Mostečný	
		Plasná	
		Pluhův Žďár	
		Pohoří	
		Samosoly	

Kvalitativní šetření, provedené metodou hloubkových rozhovorů se starosty nebo jejich zástupci všech obcí (Deštná, Lodhéřov, Pluhův Žďár a Světce) i s většími zaměstnavateli v lokalitě, svědčí o důrazu na význam přírody. Lokalitu Čihadlo, která leží severně od Jindřichova Hradce, na pomezí Táborska a Pelhřimovska, charakterizuje především krásná příroda, místo pro tvořivý život, volný čas a fungující mezilidské vztahy.

Pro obce lokality Čihadlo je charakteristický přírodní, tradiční ráz krajiny (lesy, rybníky). Jedná se o převážně zemědělský region. V obcích jsou výraznými zaměstnavateli zemědělská družstva (Agra Deštná, ZD Pluhův Žďár).

V lokalitě se nacházejí turistické a kulturní pamětihodnosti. V Deštné je v sezóně otevřeno Letecké muzeum a také Provaznické muzeum. Na katastru obce Pluhův Žďár leží turisticky přitažlivý zámek Červená Lhota. V samotném Pluhově Žďáru je rovněž rekonstruovaný zámek (v soukromém vlastnictví, nepřístupný).

Občanská vybavenost a služby se soustřeďují hlavně v městě Deštná (pošta, lékárna, ordinace praktického lékaře), v ostatních obcích je spíše základní vybavenost (obchody, restaurace). Mateřské školy fungují v Deštné, Lodhéřově a Pluhově Žďáru, základní škola se nachází v Deštné. V Lodhéřově je otevřena malotřídka.

Mezi problémy, které starosty i podnikatele nejvíce trápily, patří zejména nedokončené budování technické infrastruktury, a to zejména vodovody a kanalizace v obcích a jejich místních částech.

Také je v obcích málo pracovních příležitostí a jen v některých oborech. Mnoho obyvatel vyjíždí za prací do větších měst v okolí. Velkou nevyužitou možností je pro některé podnikatele a představitele samospráv (zejména v Lodhéřově, který je položen nejbližší k okresnímu městu) nedokončená průmyslová zóna v Jindřichově Hradci, která by mohla pracovní nabídku rozšířit.

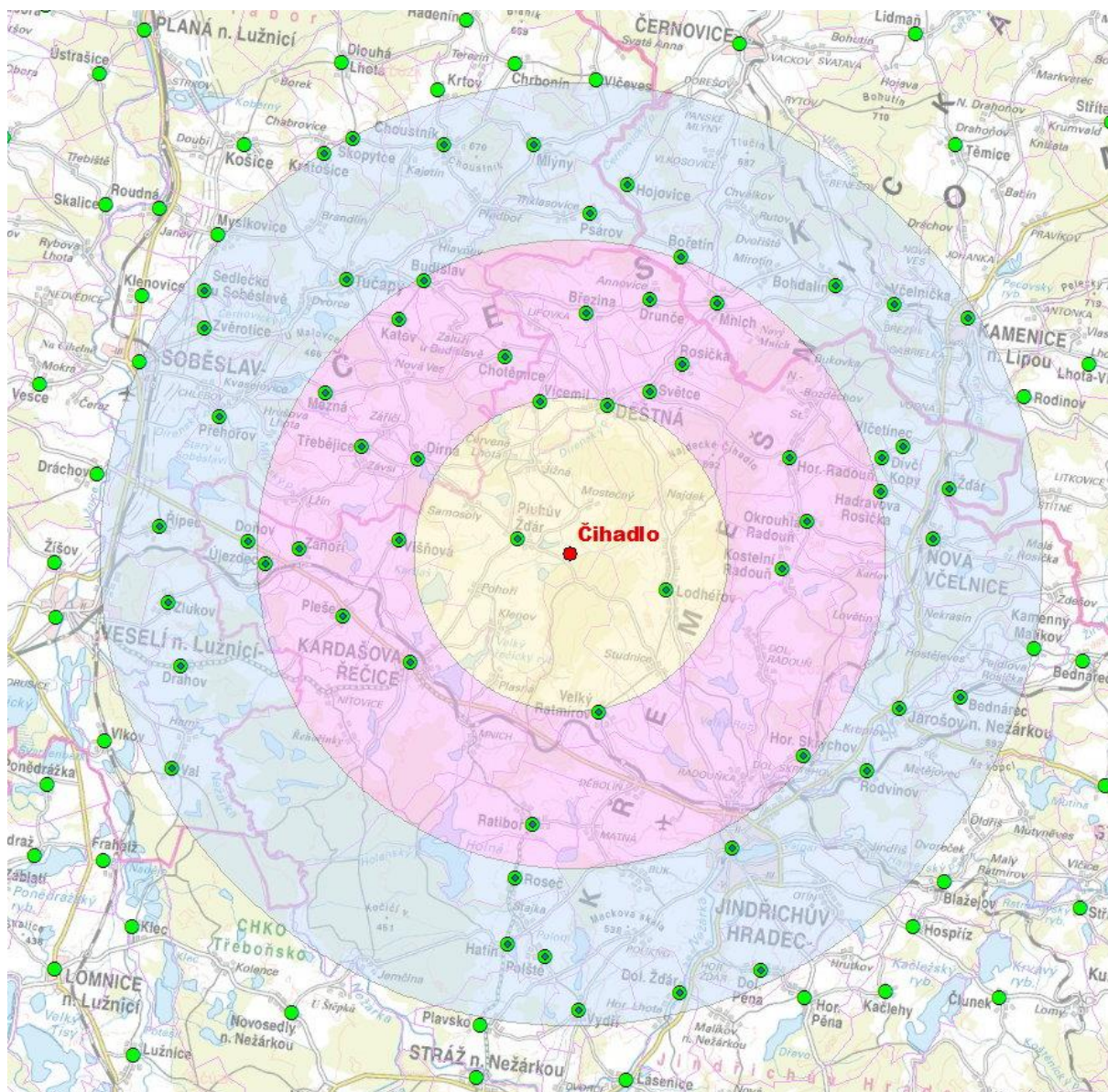
Obce v lokalitě plánují do budoucna další výstavbu obytných domů. Některým obcím (Pluhův Žďár) chybí místo pro vytváření dalších rozvojových území.

2.1.1 Zasažená populace

Za účelem zohlednění širšího kontextu zasaženého území byla zasažená populace modelována ve 3 pásmech, která jsou určena kumulativně vzdáleností od zvažovaného umístění hlubinného úložiště a jsou odstupňována po 5 km (5, 10 a 15).

Lokalita Čihadlo patří spíše k lehce podprůměrným lokalitám z hlediska obydlenosti jednotlivých zón, což se týká i širšího území. Podprůměrný počet lidí žije i v nejširším pásmu, a to přesto, že do této zóny spadá i Jindřichův Hradec se svými 22 tisíci obyvateli. Jinak lze konstatovat, že distribuce sídel je po celém území druhé a třetí zóny spíše rovnoměrná. Výjimku tvoří jihozápad, kde se nachází CHKO Třeboňsko a téměř žádná sídla ani lidé se zde nevyskytují.

Z průměrného počtu lidí na obec v jednotlivých pásmech je patrná odlišnost mezi všemi pásmy. Ve druhém pásmu pak lokalita Čihadlo dosahuje druhé nejnížší hodnoty ze všech zvažovaných lokalit.

Mapa 2: Vizualizace modelových zón dosahu

 Mapový podklad © Český úřad zeměměřický a katastrální, www.cuzk.cz.¹
Tabulka 1: Modelová zasažená populace dle vzdálenosti od HÚ RAO

	Vzdálenost od středu lokality	Obce v pásmu	Obyvatelé v pásmu	Průměrný počet obyvatel na obec
Pásmo 1	5 km	4	2134	534
Pásmo 2	10 km	26	8116	312
Pásmo 3	15 km	60	43458	724

¹ Všechny mapy v dokumentu, kromě mapy 1, využívají mapový podklad ČÚZK

2.2 Populační vývoj

2.2.1 Počet obyvatel

Lokalita Čihadlo se skládá ze 4 obcí, v nichž ke konci roku 2014 bydlelo celkem 2199 obyvatel. Na tomto celkovém počtu se zhruba jednou třetinou podíleli obyvatelé obce Deštná, další relativně početně významné jsou obce Lodhéřov a Pluhův Žďár. Nejmenší obcí lokality je obec Světce.

Tab. 2: Počet obyvatel jednotlivých obcí lokality Čihadlo v roce 2014 (31. 12. 2014)

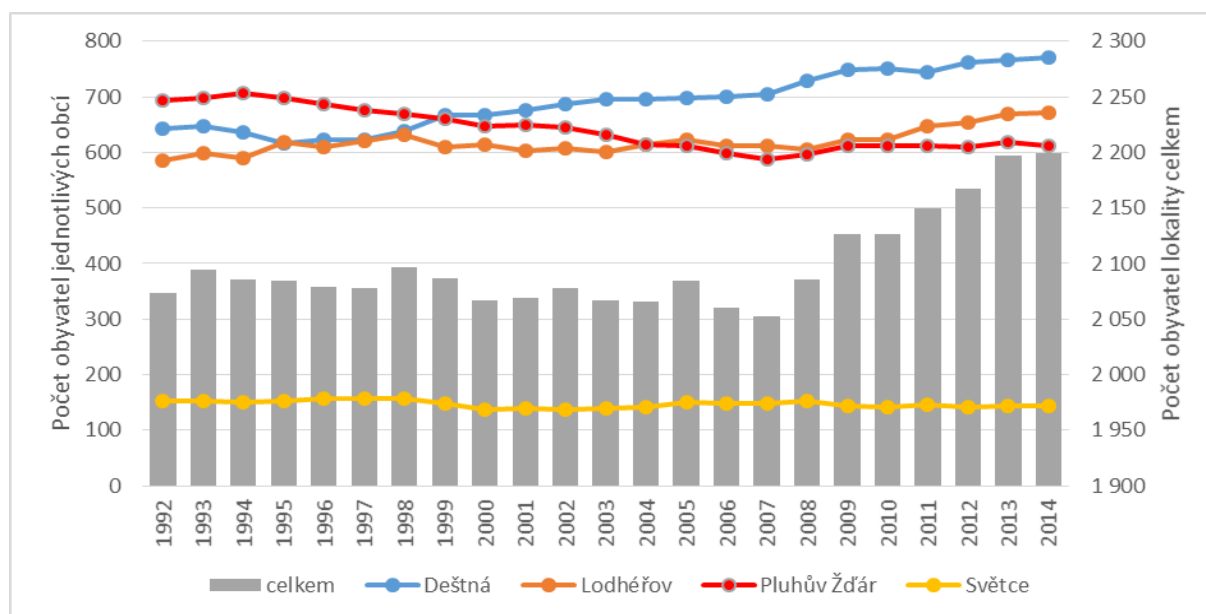
	Deštná	Lodhéřov	Pluhův Žďár	Světce	Celkem
Počet obyvatel	772	672	612	143	2 199

Zdroj: ČSÚ

Významnou změnou územního a správního uspořádání bylo osamostatnění 4 obcí od města Deštná v roce 1992, tyto obce spadají mimo vymezenou lokalitu, proto bude populační vývoj lokality hodnocen až od roku 1992 bez zahrnutí těchto obcí.

Počet obyvatel lokality jako celku nejprve v začátku sledovaného období od roku 1992 spíše stagnoval na hodnotách mezi 2050 a 2100 obyvateli, od roku 2008 se však začíná počet obyvatel významně zvyšovat až na 2199 v roce 2014.

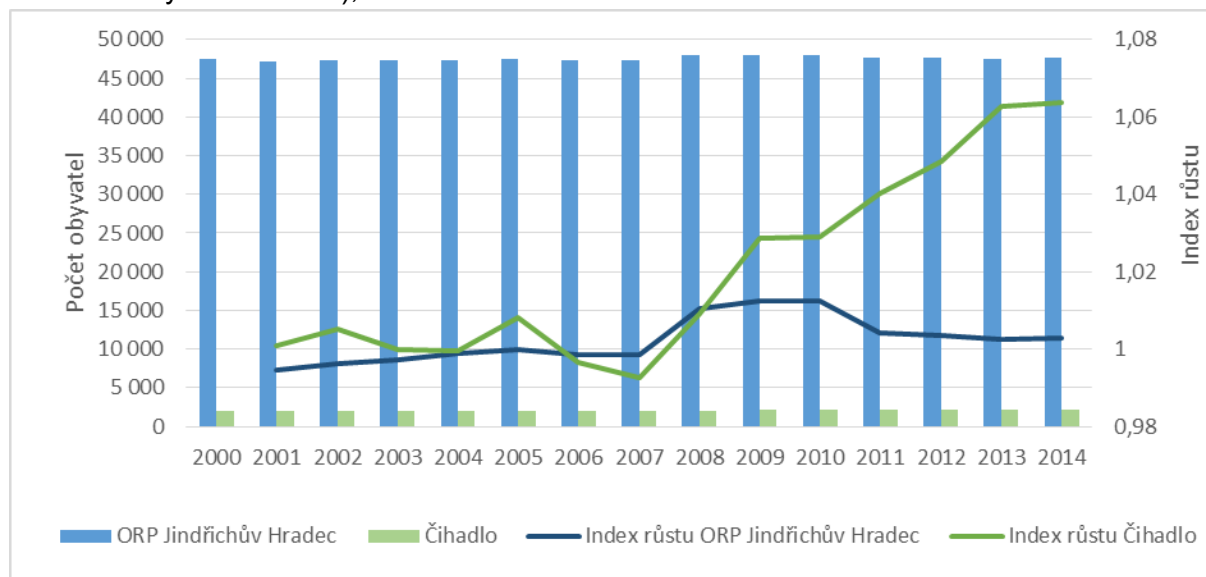
Graf 1: Počet obyvatel jednotlivých obcí lokality (ke 31. 12. daného roku)



Zdroj: ČSÚ, vlastní výpočty

Všechny obce vybrané lokality spadají do působnosti jedné ORP Jindřichův Hradec. Počet obyvatel této ORP se pohybuje okolo 47-48 tisíc osob, nejvyšších hodnot dosahoval v letech 2008-2010, od roku 2010 se však počet obyvatel ORP snížil o zhruba 440 osob. Naproti tomu počet obyvatel lokality Čihadlo se od roku 2007 zvýšil o téměř 150 osob, tedy o 7 %.

Graf 2: Počet obyvatel a Index růstu počtu obyvatel (rok 2000=1, každý následující rok je vztažen vždy k roku 2000), lokalita Čihadlo a ORP Jindřichův Hradec



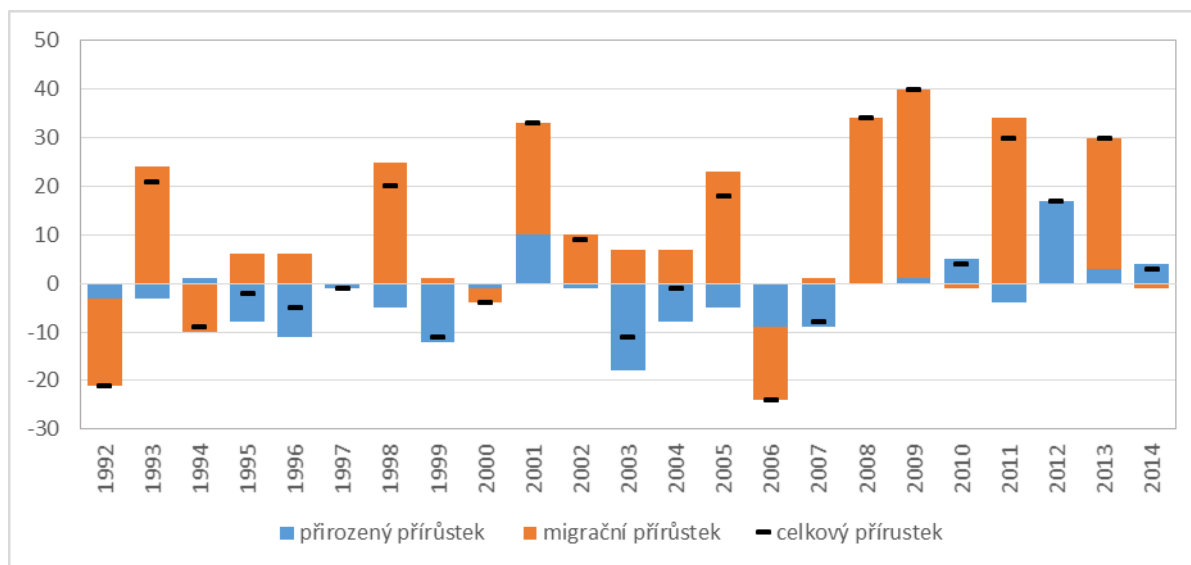
Zdroj: ČSÚ, vlastní výpočty

Rozhodující význam pro změny počtu obyvatel ve sledované lokalitě má zejména migrace. Přirozený přírůstek byl až do roku 2008 téměř vždy záporný, v souhrnu se od roku 1992 do roku 2008 v důsledku přirozené změny snížil počet obyvatel o 83 osob. Od roku 2008 pak přirozenou měnou přibýlo 26 osob. Výše migračního salda velice kolísala, v souhrnu však od roku 1992 do roku 2014 migrací přibýlo 219 osob, z toho více než polovina (132 osob) připadla na období let 2008-2014.

Tab. 3: Změny počtu obyvatel v lokalitě Čihadlo

	1992	1995	2000	2005	2006	2007	2008	2009	2010	2011	2012	2013	2014
počet obyvatel	2 199	2 084	2 067	2 084	2 060	2 052	2 086	2 126	2 127	2 150	2 167	2 197	2 199
přirozený přírůstek	-3	-8	-1	-5	-9	-9	0	1	5	-4	17	3	4
migrační saldo	-18	6	-3	23	-15	1	34	39	-1	34	0	27	-1
celkový přírůstek	-21	-2	-4	18	-24	-8	34	40	4	30	17	30	3
	na 1000 obyvatel												
přirozený přírůstek	-1,4	-3,8	-0,5	-2,4	-4,3	-4,4	0,0	0,5	2,4	-1,9	7,9	1,4	1,8
migrační saldo	-8,6	2,9	-1,4	11,1	-7,2	0,5	16,4	18,5	-0,5	15,9	0,0	12,4	-0,5
celkový přírůstek	-10,1	-1,0	-1,9	8,7	-11,6	-3,9	16,4	19,0	1,9	14,1	7,9	13,7	1,4

Zdroj: ČSÚ, vlastní výpočty

Graf 3: Vývoj populačního přírůstku / úbytku v lokalitě Čihadlo (absolutní počty)


Zdroj: ČSÚ, vlastní výpočty

Také v ORP Jindřichův Hradec se počet obyvatel měnil zejména v důsledku migrace, saldo migrace zde bylo kladné až do roku 2005, po dvou letech záporného migračního salda následoval v roce 2008 významný migrační přírůstek o zhruba 470 osob, v dalších letech migrační saldo spíše kolísalo. Přirozenou měnou až do roku 2005 obyvatelstvo ORP ubývalo, následovalo období kladného přirozeného přírůstku s maximem v roce 2008. V roce 2008 se tedy počet obyvatel ORP zvýšil v důsledku migrace a přirozené měny v souhrnu o zhruba 570 osob.

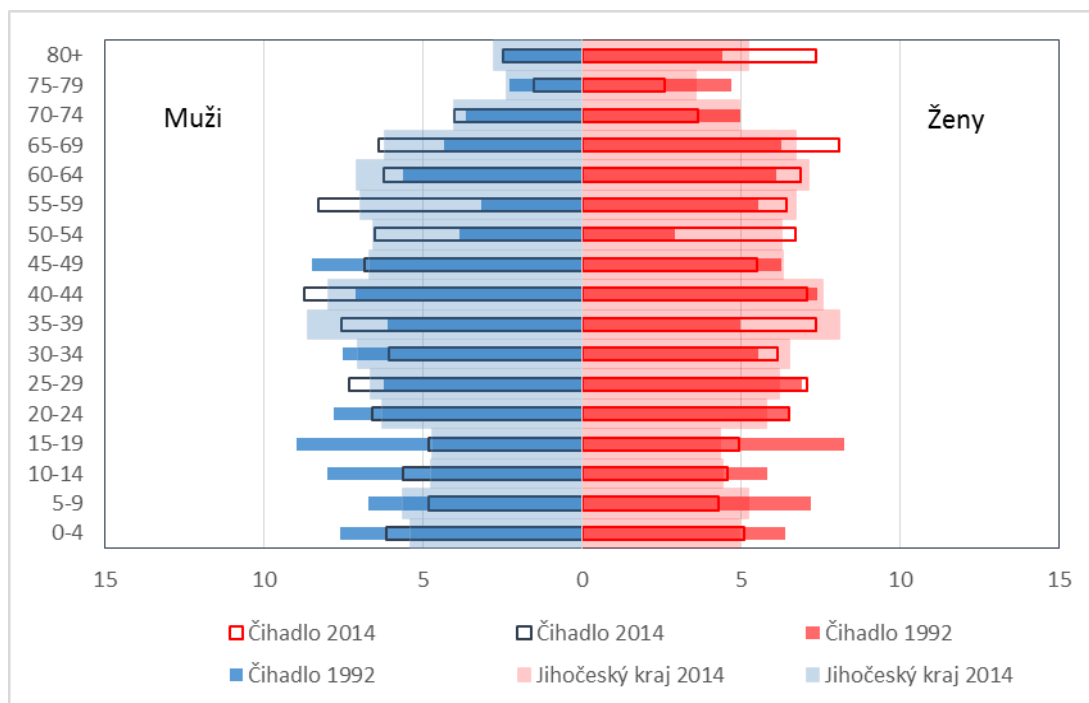
2.2.2 Věková struktura

Věková struktura populace lokality je relativně mladá. Podíl dětí do 15 let zde činil 15,3 % v roce 2014 a ve srovnání s rokem 2011 se zvýšil o 0,7 procentního bodu. Vzrostl však také podíl seniorů, a to o 3 procentní body od roku 2011 na současných 18 %. V roce 2014 tedy v lokalitě Čihadlo bydlelo 395 osob ve věku 65 a více let. Svou věkovou strukturou lokalita odpovídá celokrajskému průměru. Index stáří zde dosahoval v roce 2014 konkrétně 117,6 osob ve věku 65+ na 100 dětí do 15 let a odpovídal celokrajskému i celorepublikovému průměru.

Tab. 4: Charakteristiky věkové struktury v lokalitě Čihadlo a v Jihočeském kraji

	Čihadlo celkem				Jihočeský kraj			
	Počet obyvatel ve věku			Index stáří	Počet obyvatel ve věku			Index stáří
	0-14	15-64	65+		0-14	15-64	65+	
2001	344	1399	325	94,5	101 779	437 342	85 447	84,0
2004	321	1452	290	90,3	95 428	443 273	87 011	91,2
2011	312	1511	322	103,2	93 935	439 059	103 144	109,8
2014	336	1468	395	117,6	96 875	425 694	114 731	118,4
	Podíl obyvatel ve věku (%)			Index ekonomického zatížení	Podíl obyvatel ve věku (%)			Index ekonomického zatížení
	0-14	15-64	65+		0-14	15-64	65+	
2001	16,63	67,65	15,72	47,8	16,30	70,02	13,68	42,8
2004	15,56	70,38	14,06	42,1	15,25	70,84	13,91	41,2
2011	14,55	70,44	15,01	42,0	14,77	69,02	16,21	44,9
2014	15,28	66,76	17,96	49,8	15,20	66,80	18,00	49,7

Zdroj: ČSÚ, vlastní výpočty

Graf 4: Věková struktura lokality Čihadlo (1992, 2014) a Jihočeského kraje (2014), v %


Zdroj: ČSÚ, vlastní výpočty

2.2.3 Narození a zemřelí

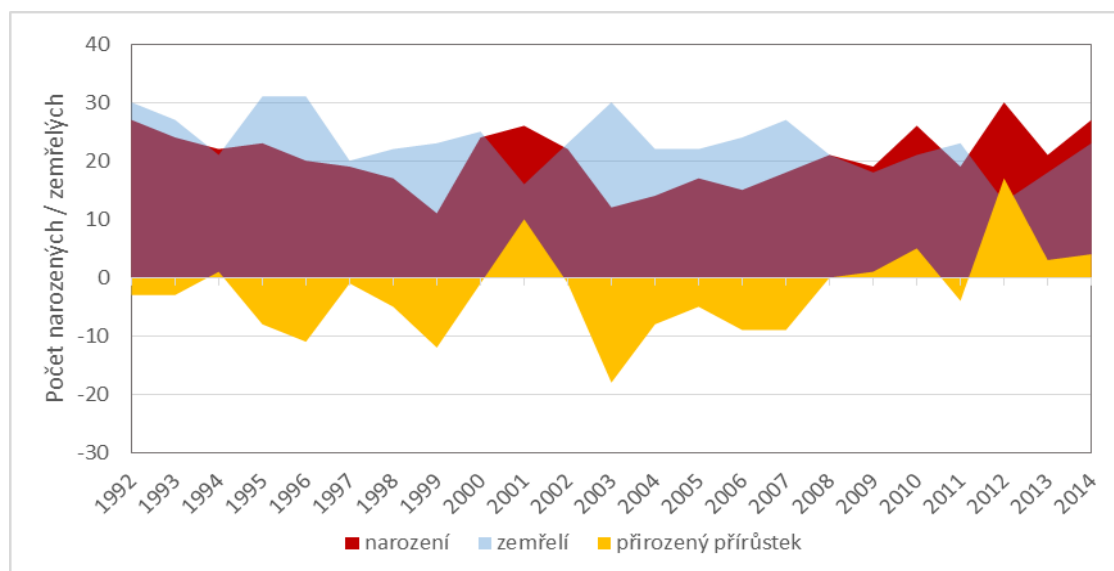
Počet narozených v lokalitě Čihadlo se pohyboval mezi 15 a 30 narozenými ročně, v průměru připadalo na jeden rok 21 narozených, v průběhu posledních 5 let byl však vyšší (v průměru 25 narozených za rok). Počet zemřelých byl v průměru vyšší, za období 1992-2014 činí roční průměr 23 úmrtí, avšak v posledních 5 letech zaznamenáváme pokles ukazatele.

Tab. 5: Charakteristiky přirozené měny v lokalitě Čihadlo

	1991	1995	2000	2005	2006	2007	2008	2009	2010	2011	2012	2013	2014
počet narozených	27	23	24	17	15	18	21	19	26	19	30	21	27
počet zemřelých	30	31	25	22	24	27	21	18	21	23	13	18	23
přirozený přírůstek	-3	-8	-1	-5	-9	-9	0	1	5	-4	17	3	4
	na 1000 obyvatel												
počet narozených	13,0	11,0	11,6	8,2	7,2	8,8	10,1	9,0	12,2	8,9	13,9	9,6	12,4
počet zemřelých	14,4	14,9	12,1	10,6	11,6	13,1	10,1	8,5	9,9	10,8	6,0	8,2	10,5
přirozený přírůstek	-1,4	-3,8	-0,5	-2,4	-4,3	-4,4	0,0	0,5	2,4	-1,9	7,9	1,4	1,8

Zdroj: ČSÚ, vlastní výpočty

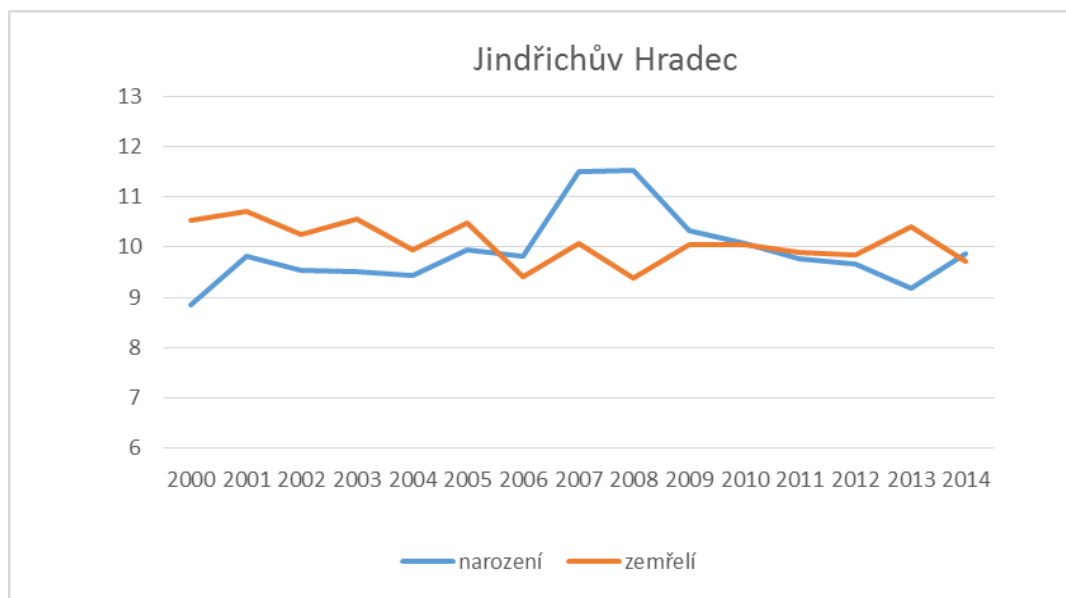
Graf 5: Charakteristiky přirozené měny v lokalitě Čihadlo (absolutní počty)



Zdroj: ČSÚ, vlastní výpočty

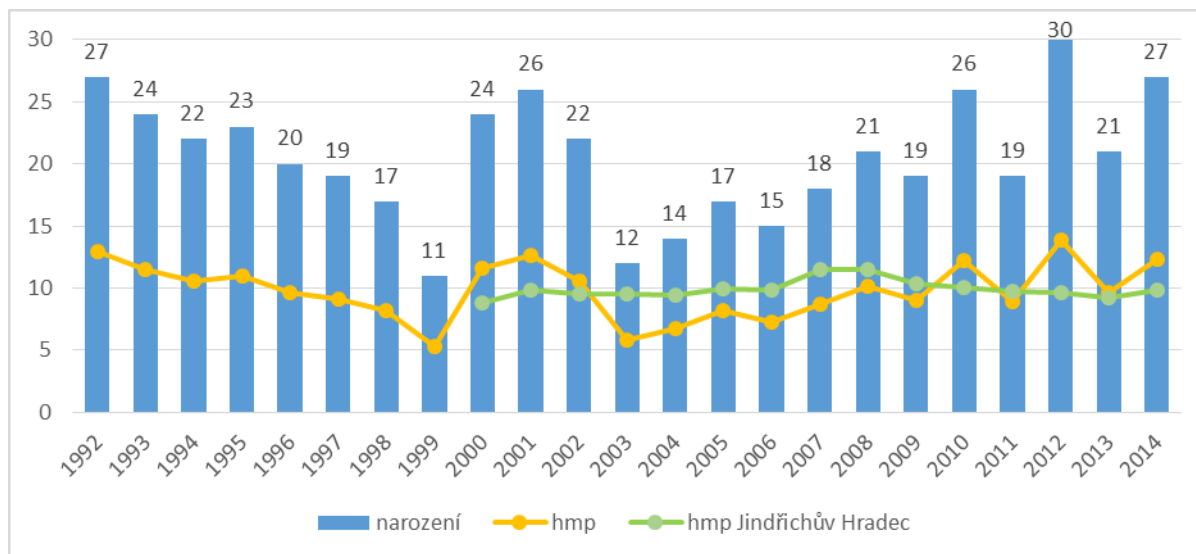
V ORP Jindřichův Hradec se oba ukazatele, tedy hrubá míra porodnosti i hrubá míra úmrtnosti, v současné době pohybují na shodné úrovni 9,7-9,9 případů na 1000 osob. Těmto hodnotám zhruba odpovídají i kolísavé hodnoty porodnosti a úmrtnosti v lokalitě Čihadlo.

Graf 6: Charakteristiky přirozené měny v ORP Jindřichův Hradec (na 1000 obyvatel)

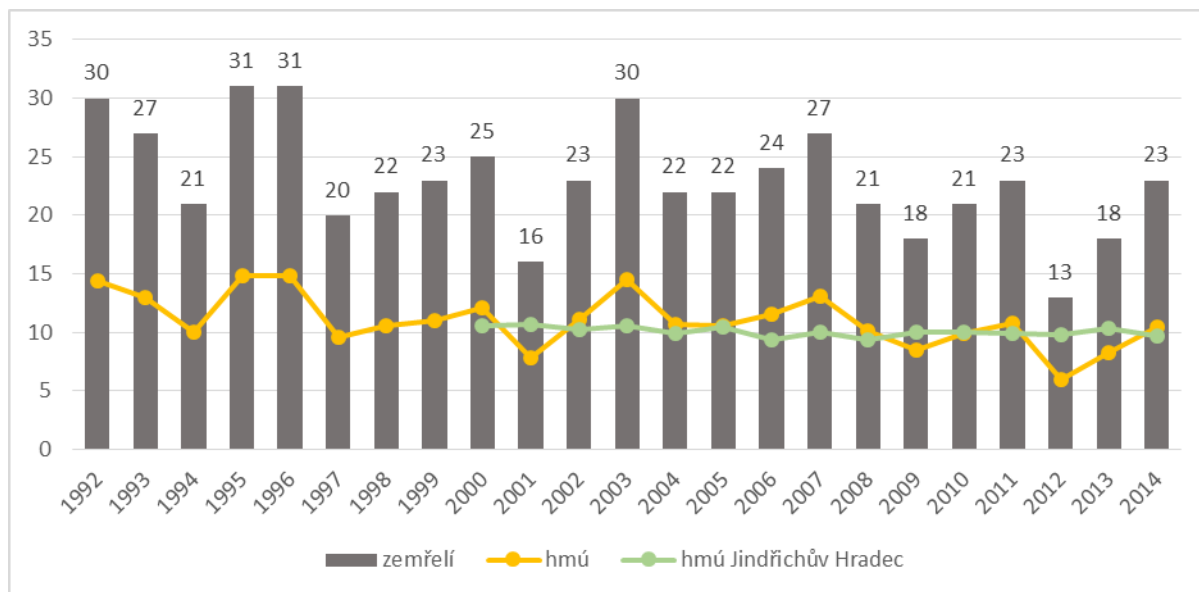


Zdroj: ČSÚ, vlastní výpočty

Graf 7: Charakteristiky porodnosti lokality Čihadlo a ORP Jindřichův Hradec

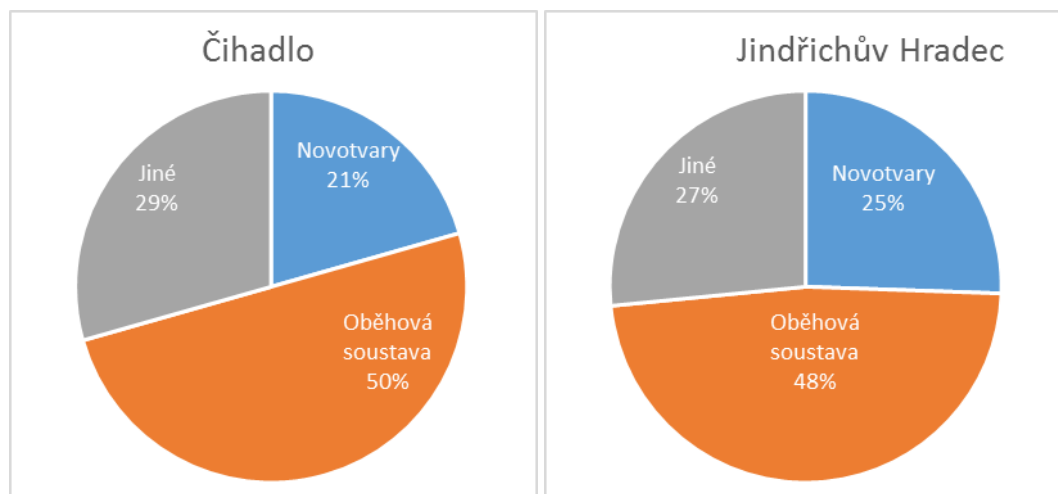


Zdroj: ČSÚ, vlastní výpočty

Graf 8: Charakteristiky úmrtnosti lokality Čihadlo a ORP Jindřichův Hradec


Zdroj: ČSÚ, vlastní výpočty

Z hlediska struktury příčin smrti se lokalita Čihadlo vyznačuje relativně nízkým zastoupením zhoubných nádorů, ty jsou příčinou pouze pětiny všech úmrtí. Polovina všech úmrtí zde nastává v důsledku nemocí oběhové soustavy a poměrně vysoký podíl lze připsat jiným příčinám smrti, tedy nemocem trávicí či dýchací soustavy, případně dalším stavům či úrazům.

Graf 9: Zemřelí podle základních skupin příčin smrti, 2010-2014


Zdroj: ČSÚ, vlastní výpočty

2.2.4 Potraty

Počet potratů ve sledované lokalitě se pohybuje mezi 5 a 10 případy za rok. V souhrnu bylo od roku 1992 zaznamenáno 162 potratů, tedy v průměru 7 ročně. Vysoký byl počet potratů zejména v první části sledovaného období, v poslední dekádě se počet potratů snížil. Na 1000 osob připadaly v průměru za roky 2010-2014 celkem 3 potraty, podobně jako v ORP Jindřichův Hradec.

Tab. 6: Charakteristiky potratovosti lokality Čihadlo a ORP Jindřichův Hradec

	1992	1995	2000	2005	2006	2007	2008	2009	2010	2011	2012	2013	2014
Počet potratů (abs.) Čihadlo	10	10	8	8	2	5	10	1	4	6	4	10	7
Potraty na 1000 obyv. ORP Jindřichův Hr.			4,2	4,0	4,9	3,8	3,5	3,9	3,4	3,6	3,4	3,3	3,3

Zdroj: ČSÚ, vlastní výpočty

2.2.5 Sňatky a rozvody

Počet sňatků ve sledované lokalitě meziročně poměrně kolísá, v průměru připadalo na jeden rok sledovaného období 12 sňatků a 5 rozvodů. V ORP Jindřichův Hradec činila hrubá míra sňatečnosti v posledních 5 letech v průměru 4,1 sňatků na 1000 obyvatel, hrubá míra rozvodovosti pak odpovídala zhruba 2,5 rozvodům na 1000 obyvatel.

Tab. 7: Charakteristiky sňatečnosti a rozvodovosti lokality Čihadlo a ORP Jindřichův Hradec

	1992	1995	2000	2005	2006	2007	2008	2009	2010	2011	2012	2013	2014
Počet sňatků (abs.) Čihadlo	15	11	11	12	6	11	12	9	15	8	16	8	16
Počet rozvodů (abs.) Čihadlo	6	3	6	2	3	6	3	1	8	8	9	5	2
Sňatky na 1000 ob. ORP Jindřichův Hr.			5,3	4,4	4,3	5,5	4,5	4,4	4,2	4,0	4,3	4,0	4,2
Rozvody na 1000 ob. ORP Jindřichův Hr.			3,1	2,8	2,8	3,0	3,0	2,3	2,9	2,5	2,5	2,9	2,0

Zdroj: ČSÚ, vlastní výpočty

2.2.6 Migrace

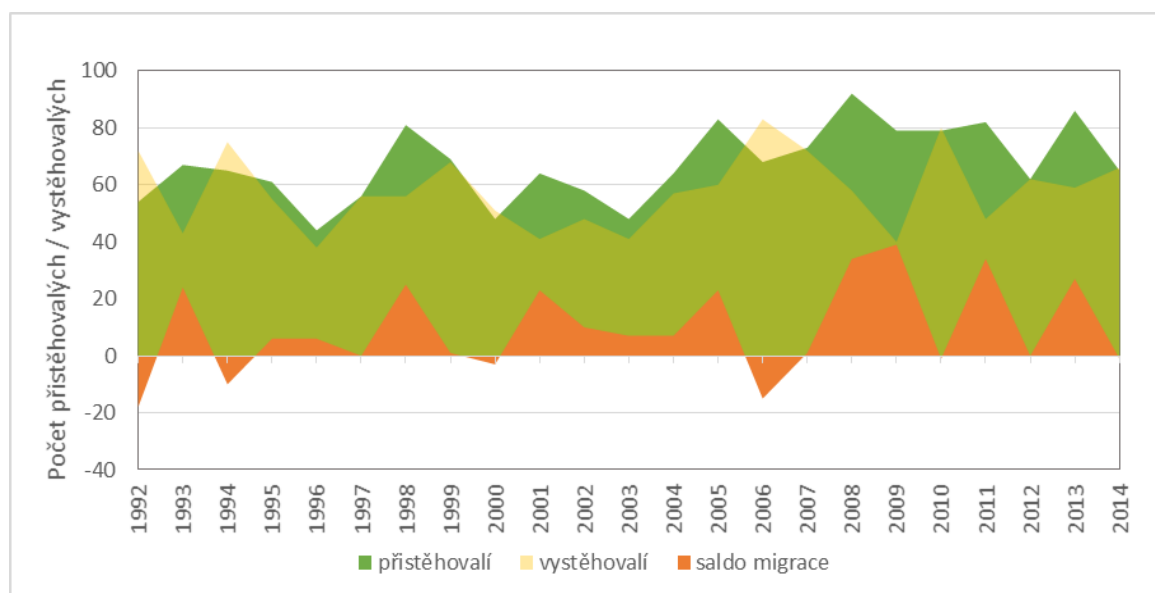
Jak již bylo uvedeno výše, migrace má na populaci lokality Čihadlo značný vliv. Ve většině let sledovaného období byl počet přistěhovalých vyšší než počet vystěhovalých, výjimkou je pouze několik málo let. V průměru se od roku 1992 ročně přistěhovalo zhruba 67 osob, počet vystěhovalých byl o 10 osob nižší.

Tab. 8: Charakteristiky migrace v lokalitě Čihadlo

	1992	1995	2000	2005	2006	2007	2008	2009	2010	2011	2012	2013	2014
přistěhovalí	54	61	48	83	68	73	92	79	79	82	62	86	65
vystěhovalí	72	55	51	60	83	72	58	40	80	48	62	59	66
migrační saldo	-18	6	-3	23	-15	1	34	39	-1	34	0	27	-1
	na 1000 obyvatel												
přistěhovalí	25,9	29,3	23,2	40,0	32,8	35,5	44,5	37,5	37,2	38,4	28,7	39,4	29,8
vystěhovalí	34,5	26,4	24,6	28,9	40,1	35,0	28,0	19,0	37,6	22,5	28,7	27,0	30,2
migrační saldo	-8,6	2,9	-1,4	11,1	-7,2	0,5	16,4	18,5	-0,5	15,9	0,0	12,4	-0,5

Zdroj: ČSÚ, vlastní výpočty

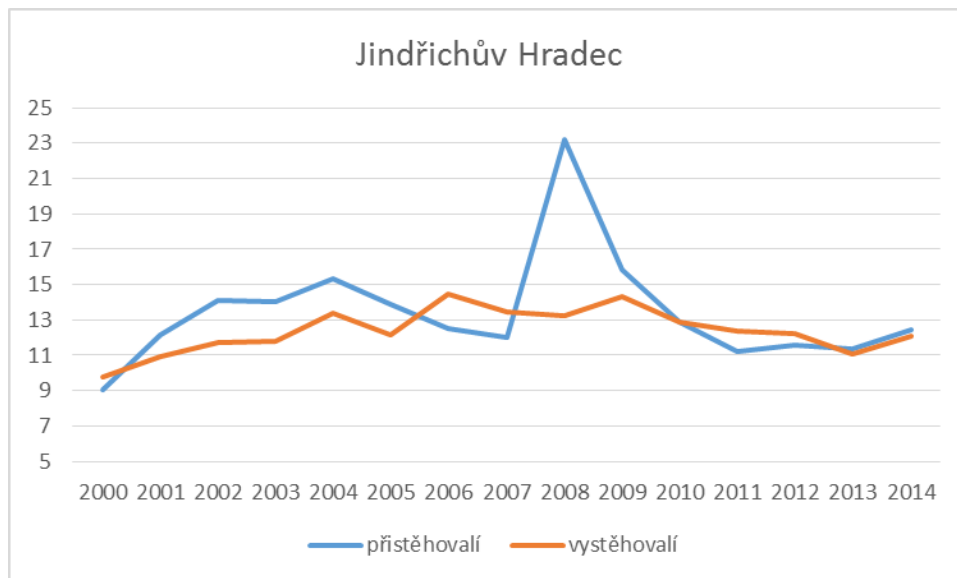
Graf 10: Charakteristiky migrace v lokalitě Čihadlo (absolutní počty)



Zdroj: ČSÚ

Pokud sledujeme migraci na úrovni ORP, pak zaznamenáváme také spíše kladný vliv migrace, a to zejména v roce 2008, kdy se počet přistěhovalých výrazně zvýšil, avšak počet vystěhovalých byl relativně stejný jako v letech předchozích. V současné době je zde migrační přírůstek pouze minimální.

Graf 11: Charakteristiky migrace v ORP Jindřichův Hradec (na 1000 obyvatel)

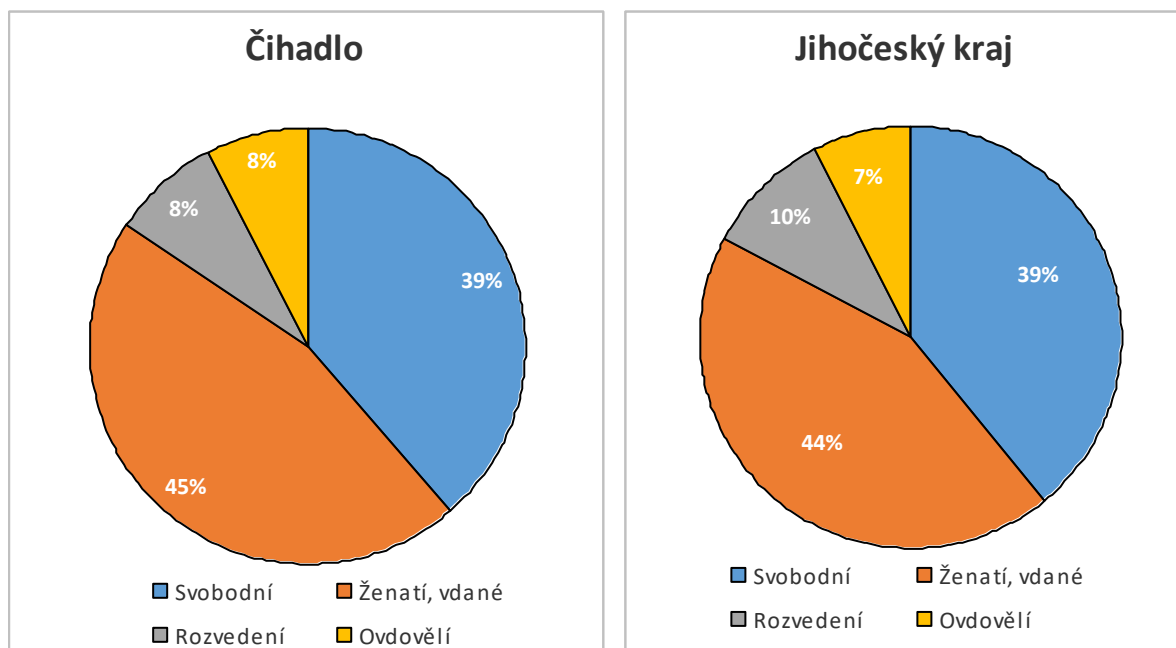


Zdroj: ČSÚ, vlastní výpočty

2.3 Socioekonomická struktura obyvatel

2.3.1 Rodinný stav

Pro analýzu rodinného stavu byla zvolena jako referenční jednotka kraj. V ostatních případech jsme jevy spíše porovnávali mezi lokalitami a příslušnými obcemi s rozšířenou působností, ale v tomto případě jsme se rozhodli pro vyšší stupeň, jelikož lokální rozdíly byly spíš nepatrné, pokud vůbec nějaké. Struktura dle rodinného stavu je totiž podstatně méně lokálně podmíněná.

Graf 12: Srovnání struktury rodinného stavu v lokalitě a v kraji dle SLDB 2011


Zdroj: ČSÚ, SLDB 2011²

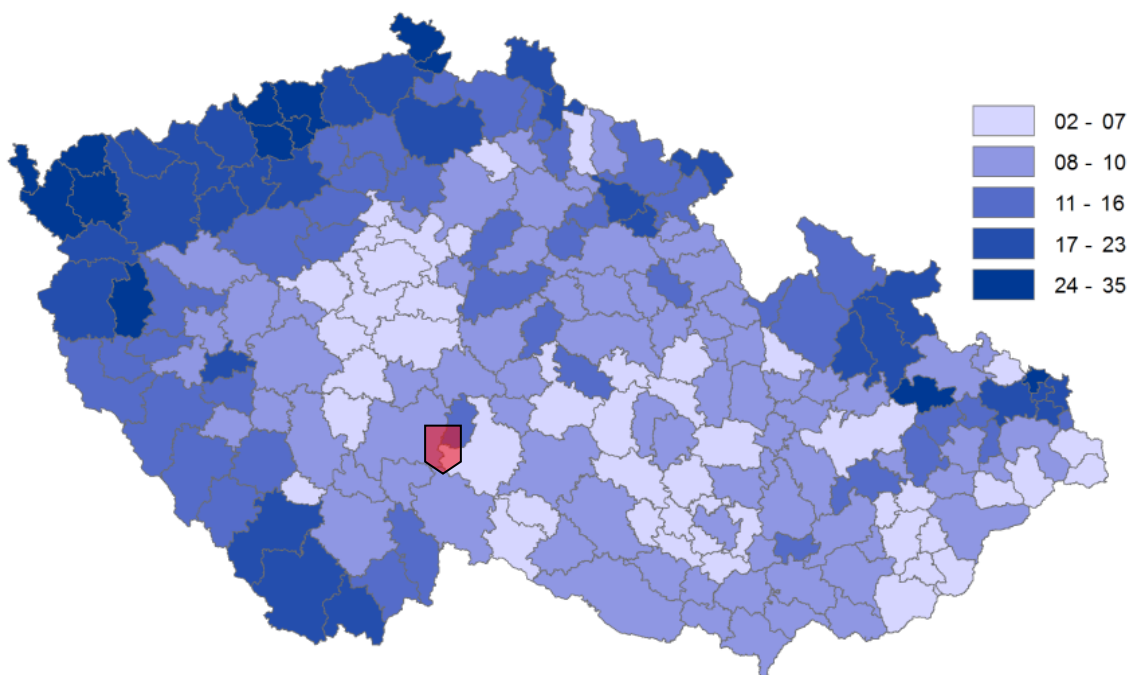
Při porovnání struktur lokality a Jihočeského kraje je zřejmé, že se jedná z pohledu rodinného stavu o téměř identické struktury. Největší rozdíl můžeme pozorovat u podílu rozvedených, ale i zde se jedná o pouhé 2 procentní body. Lokalita Čihadlo tak představuje typickou jihočeskou lokalitu.

2.3.2 Vzdělanostní struktura

Z hlediska porovnání vzdělanosti jsme zvolili srovnání s příslušnou ORP a zároveň jsme použili dva analytické přístupy. První zohledňuje vzdělání matek aktuálně rozených dětí, abychom získali přehled, v jakém prostředí z hlediska vzdělanosti vyrůstá nová generace. Druhý pohled využívá standardní strukturu populace dle dosaženého vzdělání. V prvním případě vycházíme z dat o narozených, která jsou shromažďována průběžně prostřednictvím výkazů, a ve druhém případě vycházíme z dat získaných při SLDB 2011.

² Poznámka: Údaje jsou za celou populaci, tedy včetně dětí, které tvoří významnou podmnožinu kategorie „Svobodní“

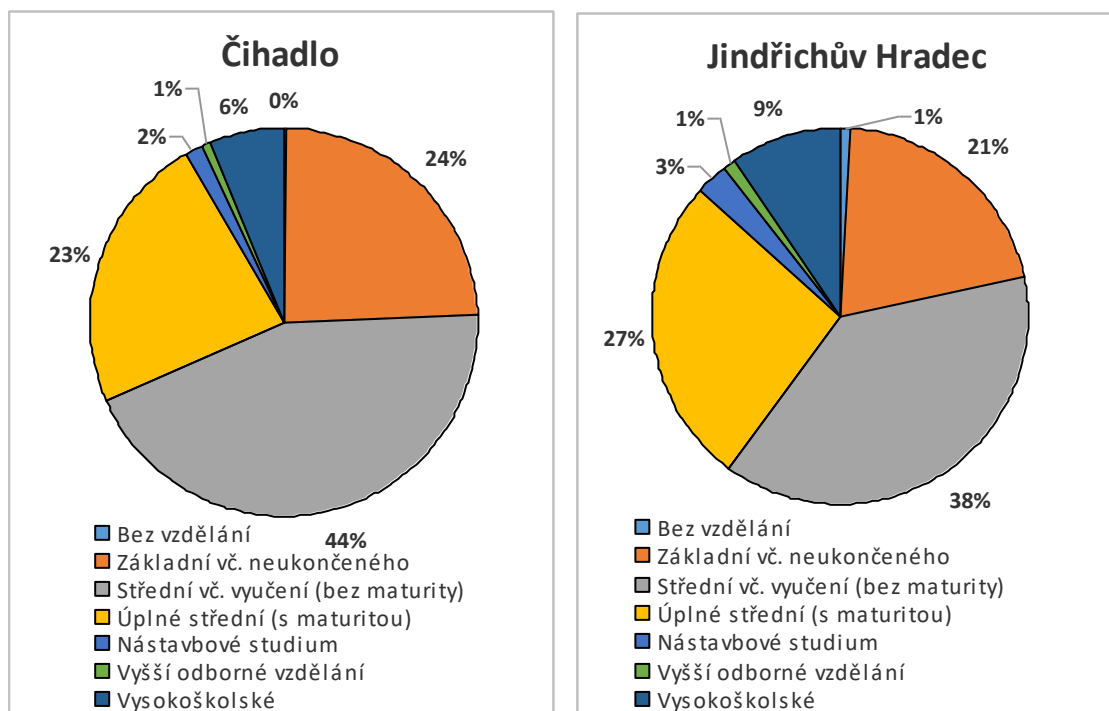
Mapa 3: Podíl dětí narozených matkám s nejvýše základním vzděláním v roce 2014



Zdroj: ČSÚ, údaje o narozených

Při pohledu na mapu znázorňující škálu podílu dětí narozených matkám s nejvýše základním vzděláním je patrné, že lokalita Čihadlo se nachází na území ORP Jindřichův Hradec, která s hodnotou 8,7 % dětí narozených ženám s nejvýše základním vzděláním patří v rámci Jihočeského kraje mezi podprůměrné hodnoty. Nejvyšší podíl je v ORP Český Krumlov, kde se takových dětí rodí přes 17 %, a nejnižší hodnotu nalezneme v ORP Milevsko, kde je tento podíl 4,76 %. Mezi jednotlivými obcemi se přitom vyskytují značné rozdíly. Zatímco nejnižší podíl se vyskytuje ve Světcích (2 %), nejvyšší podíl je v Pluhově Žďáru (10 %). Obě zbývající obce se pohybují s 5 % (Lodhéřov) a 6 % (Deštná) přibližně uprostřed.

Ze srovnání struktur populace ve věkové kategorii 15+ dle vzdělání vyplývá, že lokalita se svoji strukturou od území příslušného ORP značně liší. Zatímco u kategorie nejvýše ZŠ vzdělání má lokalita vyšší podíl o 2 p.b., v případě vyučených to je již zásadní rozdíl. V lokalitě je 44 % všech osob nad 15 let vyučených, v případě ORP to je o 6 p.b. méně. Naopak v ORP je o 3 p.b. více lidí s maturitou a o další 3 p.b. více vysokoškolsky vzdělaných lidí, což ale znamená, že podíl lidí s VŠ vzděláním je v ORP o 50 % vyšší.

Graf 13: Srovnání struktur populace dle vzdělání mezi lokalitou a ORP dle SLDB 2011


Zdroj: ČSÚ, SLDB 2011

2.3.3 Struktura domácností a obyvatel dle místa narození

Pro analýzu byly zvoleny, jakožto klíčový soubor, hospodařící domácnosti, jelikož v posledním sčítání (SLDB 2011) nebyla použita kategorie cenzové domácnosti. Při porovnání struktur domácností lokality Čihadlo a ORP Jindřichův Hradec zjistíme, že struktury domácností

v lokalitě i v ORP jsou takřka identické, shoda panuje ve všech oblastech a největší rozdíl mezi jednotlivými kategoriemi tvoří 2 desetiny procentního bodu. Lokalita se tedy z tohoto pohledu s územím ORP plně shoduje.

Tabulka 9: Porovnání struktur domácností lokality a ORP dle SLDB 2011

Domácnosti	Čihadlo		ORP Jindřichův Hradec	
	abs.	v %	abs.	v %
Hospodařící domácnosti celkem	813		18 846	
úplné rodiny celkem	452	51,7	9 712	51,5
úplná rodina bez závislých dětí	279	59,4	5 755	59,3
úplná rodina se závislými dětmi	173	40,6	3 957	40,7
neúplné rodiny celkem	91	13,0	2 472	13,1
vícečlenné nerodinné domácnosti	24	3,4	643	3,4
rodinné domácnosti tvořené 2 a více rodinami	19	2,0	367	2,0
domácnosti jednotlivců	227	29,9	5 652	30,0
v tom bydlící samostatně	189	88,0	4 983	88,2

Zdroj: ČSÚ, SLDB 2011

Z dalšího srovnání vyplývá, že v obcích tvořících lokalitu žije stejný podíl lidí, kteří se v obci narodili (44,1 %), jako v případě ORP. V obou případech tak jde o blízké hodnoty jako je celorepublikový průměr, který se pohybuje kolem 47 %.

Tabulka 10: Podíl osob narozených v obci stávajícího obvyklého bydliště dle SLDB 2011

Rodinný stav	Čihadlo		ORP Jindřichův Hradec	
	abs.	v %	abs.	v %
Obyvatelstvo celkem	2 097		46 642	
z toho narození v obci obvyklého bydliště	924	44,1	20 560	44,1

Zdroj: ČSÚ, SLDB 2011

2.4 Bydlení

2.4.1 Domovní a bytový fond

Podle posledního SLDB je v lokalitě Čihadlo 974 domů - dvě třetiny z nich jsou domy obydlené a třetina je neobydlená. Naprostá většina z obydlených domů (94,4 %) jsou domy rodinné, obydlených bytových domů jsou zde pouze 4,4 %. Ve vlastnictví fyzických osob je 87,7 % obydlených domů, ve spoluvlastnickém podílu více vlastníků je 4,8 % domů a ve vlastnictví obcí (popř. státu) je jen 2,6 % ze všech obydlených domů.

Tabulka 11: Domovní fond v lokalitě Čihadlo

	domy		z toho domy:		počet osob v domech		
	abs.	v %*	rodinné	bytové	abs.	v %*	z toho v RD
domy celkem	974	-	934	29	2086	-	1729
obydlené domy	643	-	607	28	2086	-	1729
z počtu ob. domů vlastnictví:							
fyzická osoba	564	87,7	557	5	1631	78,2	1575
obec, stát	17	2,6	5	8	89	4,3	9
bytové družstvo	7	1,1	0	7	114	5,5	0
spoluvlastnictví vlastníků bytů	31	4,8	28	3	133	6,4	94
ob. domy s počtem bytů:							
1	559	86,9	552	0	1515	72,6	1494
2-3	58	9,0	55	2	254	12,2	235
4-11	25	3,9	0	25	314	15,1	0
12 a více	1	0,2	0	1	3	0,1	0
z počtu ob. domů materiál nosných zdí:							
kámen, cihly, tvárnice	622	96,7	587	28	2026	97,1	1670
stěnové panely	2	0,3	2	0	6	0,3	6
z počtu ob. domů technické vybavení domů:							
přípoj na kanalizační síť	236	36,7	215	17	823	39,5	605
vodovod	589	91,6	556	28	1939	93,0	1588
plyn	246	38,3	221	21	893	42,8	643
ústřední topení	492	76,5	466	20	1704	81,7	1448

Pozn.: *podíl z počtu obydlených domů

Zdroj: ČSÚ, SLDB 2011

Nosné zdi jsou u 96,7 % obydlených domů z cihel, kamene či tvárnic, domy ze stěnových panelů jsou zde jen dva. Na vodovod je napojeno 91,6 % obydlených domů, ústřední topení má 76,5 % domů, 38,3 % domů má zaveden plyn a 36,7 % je napojeno na kanalizační síť.

Více než čtyři pětiny z celkového počtu 331 neobydlených domů jsou domy využívané k rekreačním účelům. Tento podíl rekreačních objektů spolu s lokalitou Hrádek výrazně převyšuje ostatní srovnávané lokality. Domů nezpůsobilých k bydlení je 2,1 % a v 1,5 % případech neobydlených domů se jedná o přestavbu. V lokalitě je jeden neobydlený bytový dům.

Tabulka 12: Domovní fond v lokalitě Čihadlo - neobydlené domy

	domy		z toho domy	
	abs.	v %	rodinné	bytové
neobydlené domy s byty	331	-	327	1
z toho:				
využívané k rekreaci	276	83,4	276	0
přestavba domu	7	2,1	7	0
nezpůsobilé k bydlení	5	1,5	5	0
neobydlená ubytovací zařízení bez bytů	0	-	0	0
počet bytů v neobydlených domech	339	-	332	4

Zdroj: ČSÚ, SLDB 2011

Z hlediska bytového fondu je ve všech domech celkem 1151 bytů, z nichž dvě třetiny jsou obydlené. 84 % obydlených bytů je v rodinných domech a 15 % v domech bytových. Z 92,7 % se jedná o standardní byty a z 4,7 % o byty se sníženou kvalitou. 81,6 % všech obydlených bytů má ústřední topení a úplné příslušenství. Na jeden obydlený byt připadá v průměru 2,7 osob.

Tabulka 13: Bytový fond v lokalitě Čihadlo

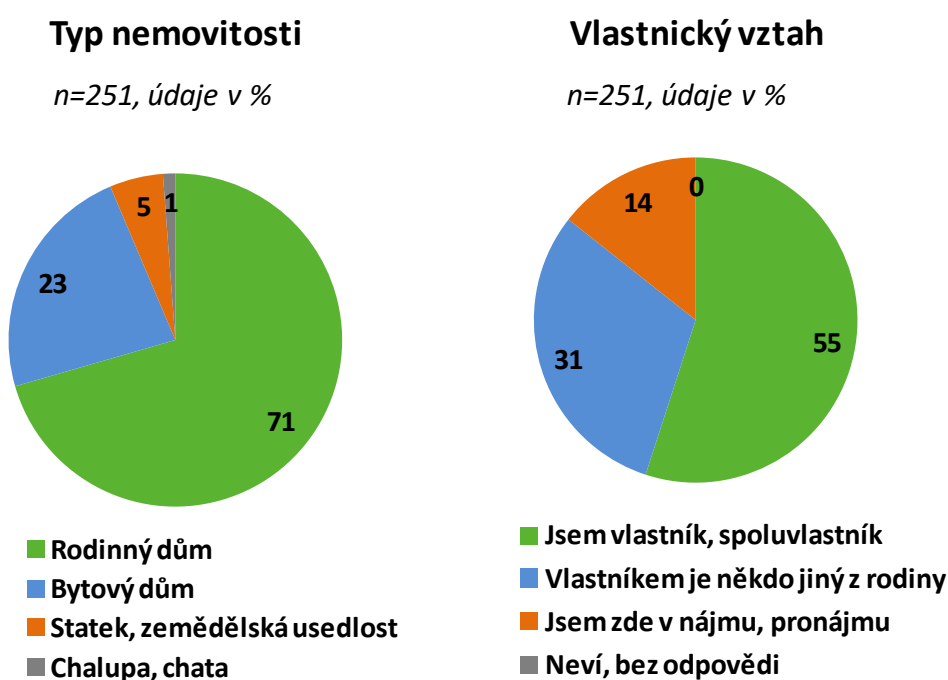
	byty		z toho byty	
	abs.	v %	v rodinných domech	v bytových domech
byty celkem	1151	-	994	144
obydlené byty	767	-	641	116
z počtu obydlených bytů:				
standardní byty	711	92,7	592	111
s ústředním topením a úplným příslušenstvím	626	81,6	523	95
ostatní	85	11,1	69	16
byty se sníženou kvalitou	36	4,7	31	5

Zdroj: ČSÚ, SLDB 2011

Kvantitativní šetření obyvatel ukazuje, že téměř tři čtvrtiny občanů v lokalitě Čihadlo bydlí v rodinných domech, necelá čtvrtina v bytových domech, pět procent lze charakterizovat jako statky nebo zemědělské usedlosti a jedno procento jako chalupu či chatu. Při srovnání s ostatními sledovanými lokalitami zde žije výrazně vyšší podíl občanů v bytových domech, než je tomu ve většině ostatních lokalit.

Z kvantitativního šetření dále vyplývá, že obyvatelé Čihadla jsou většinou, v 55 % případů, vlastníky nebo spoluvlastníky bytu nebo domu, kde bydlí, dalších téměř třetina bydlí v nemovitostech, jež vlastní někdo jiný z rodiny. V nájmu bydlí 14 % obyvatel lokality.

Graf 14: Typ nemovitosti a vlastnický vztah - rezidenti



Zdroj: Socioekonomická analýza, kvantitativní šetření ppm factum research pro SÚRAO, 4-6/2016

Z hlediska stáří bytového fondu vyplývá, při porovnání lokality s ORP Jindřichův Hradec, že charakter lokality více méně odpovídá struktuře bytového fondu v ORP, zvláště pak po roce 1981. Bytový fond obcí z lokality je o něco starší a rozdíl je patrný zvláště u nejstarší kategorie domů. Struktura podle stáří v jednotlivých obcích je pak velmi podobná.

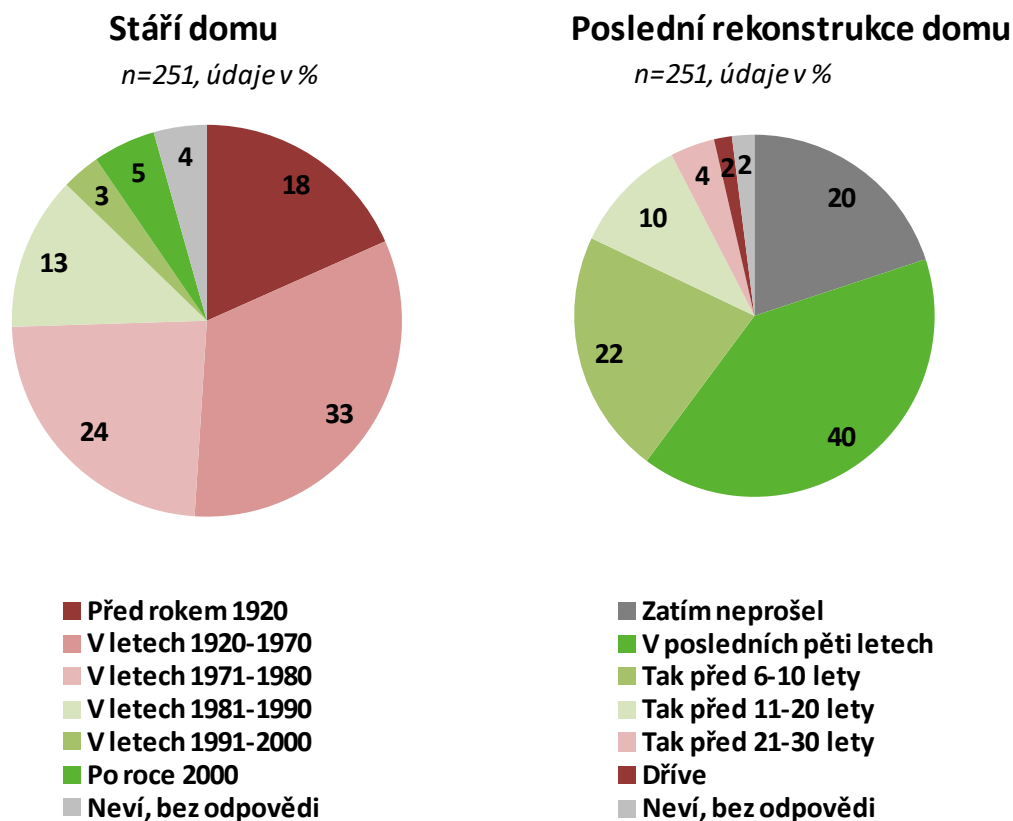
Průměrné stáří obydlených domů je 52 let v obci Deštná, 57 let v obcích Lodhěřov a Pluhův Žďár a 60 let v obci Světce (průměr za celou ČR je 49,8 let).

Tabulka 14: Bytový fond dle stáří

Období výstavby bytů	Čihadlo		ORP Jindřichův Hradec	
	abs.	v %	abs.	v %
obydlené byty celkem	767		18 013	
1919 a dříve	154	20,1	2 370	13,2
1920 - 1970	176	22,9	4 462	24,8
1971 - 1980	142	18,5	4 372	24,3
1981 - 2000	212	27,6	4 936	27,4
2001 - 2011	66	8,6	1 629	9,0

Zdroj: ČSÚ, SLDB 2011

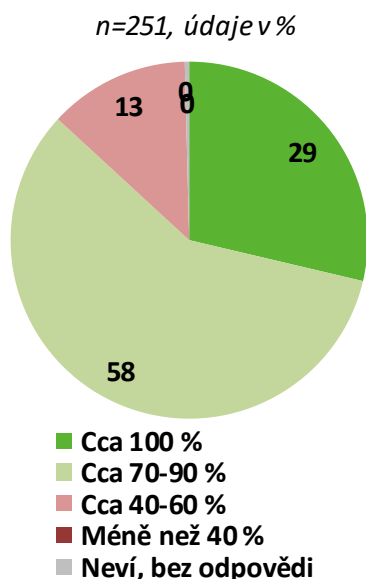
Kvantitativní terénní šetření rovněž potvrzuje, že domů postavených před rokem 1920 je zde poměrně dost – prakticky pětina (18 %). Mezi lety 1920-1970 byla podle výpovědí respondentů postavena třetina domů, v následující dekádě pak téměř čtvrtina (24 %). Z doby mezi lety 1981 a 1990 pochází 13 % domů. Po roce 1990 bylo postaveno 8 % obytných domů.

Graf 15: Stáří domu a jeho rekonstrukce - rezidenti


Zdroj: Socioekonomická analýza, kvantitativní šetření ppm factum research pro SÚRAO, 4-6/2016

Obyvatelé byli dotázáni na to, jak by ohodnotili technický stav svého domu či bytu. Přibližně čtvrtina ho vidí jako stoprocentní, tři pětiny hodnotí stav svého domu jako 70-90%. Technický stav přibližně desetiný trvale obývaných domů/bytů hodnotí jejich obyvatelé jako 40-60%.

Graf 16: Technický stav nemovitosti - rezidenti



Zdroj: Socioekonomická analýza, kvantitativní šetření ppm factum research pro SÚRAO, 4-6/2016

Kvantitativní šetření rovněž zjistilo, že rekonstrukcemi prošly obytné domy v Čihadle ponejvíce v posledních pěti letech (dvě pětiny domů). Značná část domů (22 %) prošla rekonstrukcí před 6-10 lety. Téměř pětina byla naposledy rekonstruována před více než 10 lety a pětina rekonstrukcí zatím neprošla.

V této lokalitě je vyšší podíl domů postavených před rokem 1920 a v letech 1920-1970 a také domů, které byly rekonstruovány v posledních pěti letech, než je tomu ve většině ostatních sledovaných lokalit.

Při pohledu na data o výstavbě nových bytů od roku 2001 není možné pozorovat žádný klesající ani jiný trend v počtu dokončovaných nových bytů. Po roce 2004 se dokončovalo ročně spíše víc bytů než před rokem 2004. Nejvíce bytů se pak dokončilo před nástupem hospodářské krize, tedy v letech 2007 a 2008, nicméně při takto nízkých číslech jsou časté jednorázové výkyvy, které nemají hlubší příčinu.

Tabulka 15: Výstavba nových bytů (rodinné i bytové domy)³

	2001	2002	2003	2004	2005	2006	2007	2008	2009	2010	2011	2012	2013	2014
byty celkem	0	4	6	3	8	3	14	13	7	7	9	8	4	2

Zdroj: ČSÚ

³ Rok 2004 je zvýrazněn jako mezník, protože v tomto roce bylo původních 6 lokalit zařazeno do užšího výběru.

2.4.2 Rekreační nemovitosti

Podíváme-li se na rekreační domy optikou jejich podílu z celkového počtu domů v lokalitě a srovnáme-li tyto údaje s příslušnou ORP, lze říci, že jak v lokalitě, tak i v ORP je tento podíl poměrně vysoký, v lokalitě je nicméně o téměř 8 procentních bodů vyšší než v ORP Jindřichův Hradec.

Tabulka 16: Podíl bytů určených k rekreaci

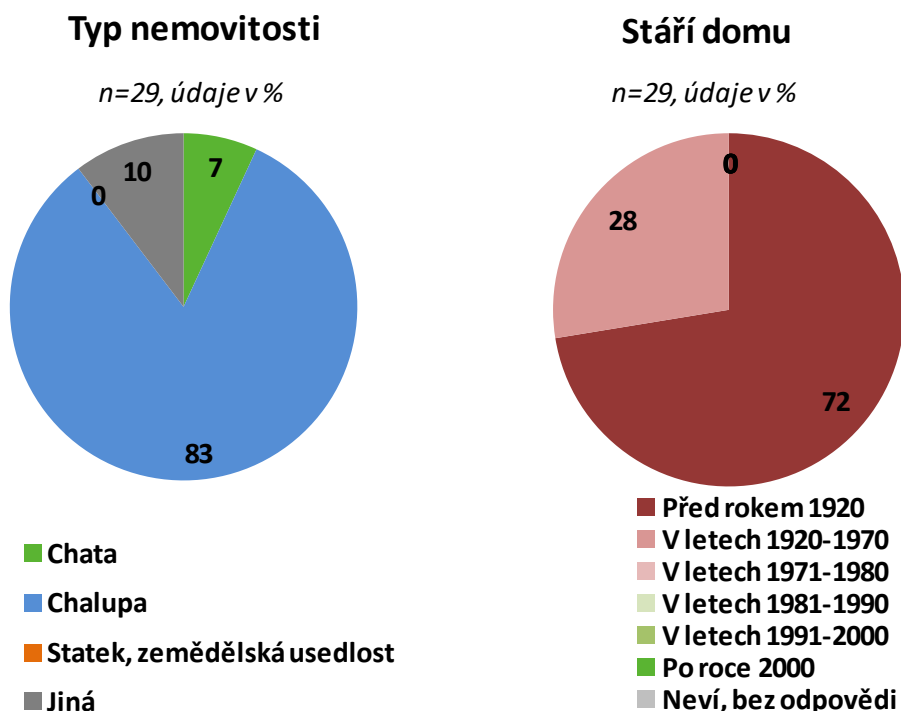
Byty určené k rekreaci	Čihadlo		ORP Jindřichův Hradec	
	abs.	v %	abs.	v %
byty celkem	974		13 726	
z toho slouží k rekreaci	276	28,3	2 816	20,5

Zdroj: ČSÚ, SLDB 2011

Z kvantitativního terénního šetření vyplývá, že dotázaní rekreatanti, tedy chataři a chalupáři, v lokalitě Čihadlo jsou v naprosté většině vlastníky či spoluvlastníky svých rekreačních nemovitostí (69 %) nebo je vlastníkem někdo z jejich rodiny (28 %); 3 % chatařů uvedla, že si rekreační nemovitost pronajímají.

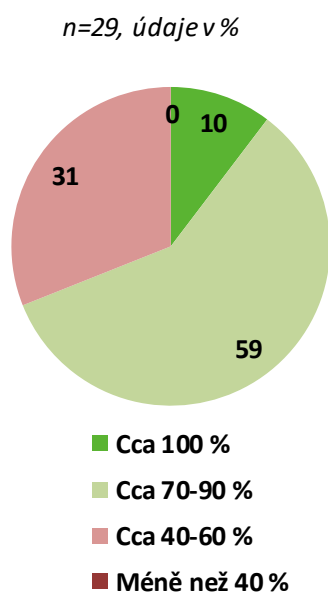
Většinu rekreačních nemovitostí lze označit jako chalupu (83 %), dalších 7 % jako chatu a 10 % rekreatů uvedlo, že lze jejich nemovitost označit jiným názvem. Nikdo z dotázaných rekreatů svou nemovitost neoznačil jako statek či zemědělskou usedlost. Podíl chalup je ze všech lokalit nejvyšší právě v Čihadle.

Téměř tři čtvrtiny respondentů (72 %) uvedly, že jejich rekreační nemovitost byla postavena před rokem 1920. Ostatní nemovitosti byly postaveny v letech 1920-1970. V této lokalitě je vůbec nejvyšší podíl domů postavených před rokem 1920.

Graf 17: Typ nemovitosti a její stáří - rekreatanti


Zdroj: Socioekonomická analýza, kvantitativní šetření ppm factum research pro SÚRAO, 4-6/2016

Rekreatanti byli rovněž dotázáni na to, jak by ohodnotili technický stav své nemovitosti. Zatímco ji jako stoprocentní hodnotí více než čtvrtina (29 %) rezidentů, u rekreatantů se takovéto hodnocení objevovalo méně často – jako stoprocentní dům označila pouze desetina z nich. Rekreatanti nejčastěji (přibližně tři pětiny respondentů) hodnotí svou nemovitost jako 70-90%.

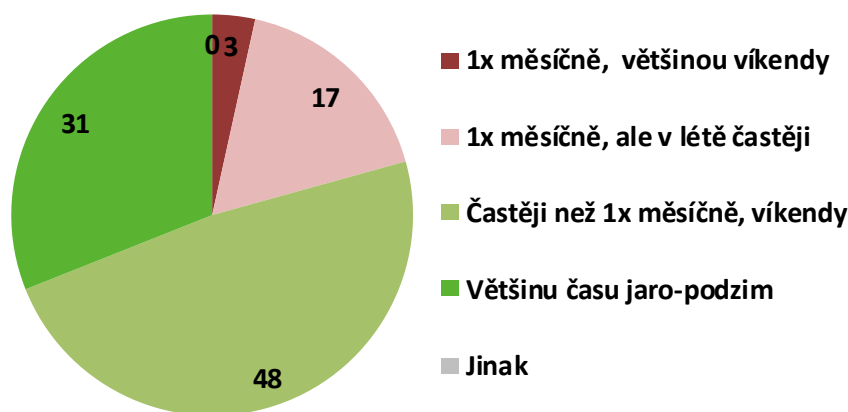
Graf 18: Technický stav nemovitosti - rekreatanti


Zdroj: Socioekonomická analýza, kvantitativní šetření ppm factum research pro SÚRAO, 4-6/2016

Pouze 3 % rekreatantů jezdí na svou chatu či chalupu nejvýše jednou měsíčně, a to jen na víkendy. Podobný rytmus pobytů „přes rok“, ale více stráveného času v letní sezoně, uvádí 17 % chatařů a chalupářů. Nejvyšší podíl (48 %) jezdí na chatu/chalupu většinou jen na víkendy, ale častěji než jednou měsíčně. Ti, kteří tráví v sezoně od jara do podzimu ve svém rekreačním bydlení většinu času, tvoří asi třetinu (31 %) souboru.

Graf 19: Frekvence návštěv v lokalitě - rekreatanti

n=29, údaje v %



Zdroj: Socioekonomická analýza, kvantitativní šetření ppm factum research pro SÚRAO, 4-6/2016

Zhruba dva ze tří respondentů-rekreatantů (66 %) uvádějí, že na svou chatu/chalupu jezdí už více než 20 let, dalších 31 % jezdí méně než 20 let a 3 % neuvedla odpověď. Mezi rekreatanty v oblasti Čihadlo je vůbec nejvíce respondentů, kteří uvedli, že na svou chatu/chalupu jezdí více než 20 let.

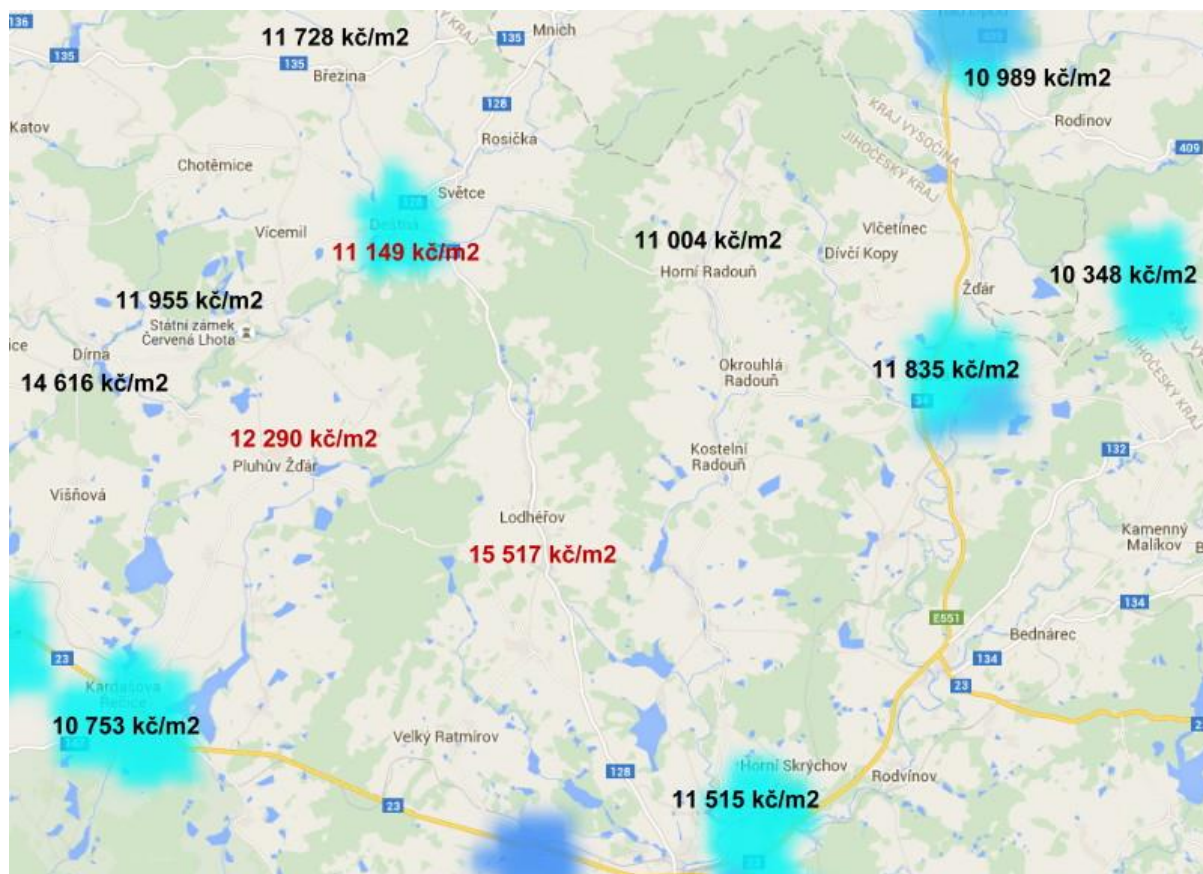
2.4.3 Ceny nemovitostí

K porovnání cen nemovitostí v obcích, které jsou součástí lokality, s okolními obcemi byla zvolena cenová mapa provozovaná Asociací realitních kanceláří ČR (www.cenovamapa.eu). Postupně jsme vyzkoušeli několik dalších nástrojů, ale tato mapa se ukázala jako nejvhodnější nástroj. Součástí portálu je i specifikace metodologie⁴. Mapa z kapacitních

⁴ „Shromážděná data jsou zpracována statistickými modely, které znázorňují průměrné ceny za m² a cenové rozdíly jsou odlišeny barevnou škálou. Pro velká měřítka (přiblížení) jsou ve výpočtu průměrné ceny za m² zohledněny ceny obchodních případů do okolí jednoho kilometru a pro malá měřítka (přiblížení) jsou zohledněny ceny do okolí pěti kilometrů. Cena zobrazující se po kliknutí do mapy při velkém přiblížení je průměrná cena za m² v rámci čtverce o straně 500 metrů. Velikost čtverce se postupně pro malá měřítka zvětšuje. Jde o cenové hladiny, které dávají obraz o aktuálních cenových úrovních v daném segmentu trhu a v dané lokalitě. Znázorněné ceny nenahrazují odborné posudky, nevypovídají o přesné hodnotě na mapě nalezené nemovitosti.“

důvodů nezobrazuje historický vývoj cen, ale pouze aktuální hodnoty, které jsou aktualizovány na měsíční bázi. Proto uvádíme pouze srovnání aktuálních cen, nikoli vývoj cen. Cenu jsme určovali ve větším detailu, takže výsledná hodnota v mapě udává průměrnou cenu v okruhu jednoho kilometru. Cena přitom nerozlišuje stáří domu.

Mapa 4: Modelové porovnání cen nemovitostí v obcích dotčených lokalitou i obcí v širším okolí



Zdroj: www.cenovamapa.eu

Jednotlivé obce, tvořící lokalitu Čihadlo, nabízejí, z hlediska ceny nemovitostí, škálu pohybující se od cca 11 až do 15,5 tisíc Kč/m². V širším okolí jsou přitom ceny nemovitostí spíše nižší (cca 10,5 tisíce Kč/m²) a obec Lodhéřov má dokonce cenu nemovitostí v širším okolí nejvyšší. Při porovnání cen nemovitostí lze říci, že v rámci širšího okolí vykazují lokální obce spíše nadprůměrné ceny.

2.5 Veřejná doprava

Na základě zjištění kvalitativního šetření lze konstatovat, že v Lokalitě Čihadlo dominuje především autobusová doprava, jelikož územím lokality neprochází železniční trať. Veřejnou autobusovou dopravu na území regionu zajišťuje zejména ČSAD Jindřichův Hradec a.s., kde majoritní podíl má koncern ICOM Transport, a.s., a dále tu působí společnost COMETT PLUS, s.r.o., se sídlem v Táboře. Dálkové spoje provozuje rovněž firma Arriva.

V Deštné je na náměstí autobusové nádraží se třemi stánkami pro autobusy. V každé obci i jejich místních částech je zřízeno několik autobusových zastávek. Na docházkovou vzdálenost zastávek si stěžovali pouze obyvatelé Lodhéřova, který je rozložen podél komunikace vedoucí z Deštné do Jindřichova Hradce v délce cca 3 km.

Podle sdělení starostů je počet spojů dostatečný natolik, že obyvatelé nemají žádné připomínky nebo požadavky, které by obce musely řešit. Obsazenost spojů je malá, lidé se spoléhají spíše na dopravu vlastními vozy (potvrdila to i dopravní šetření).

Podle respondentů z kvalitativní části šetření je veřejná doprava v lokalitě Čihadlo stabilizovaná, v poslední době nedocházelo k větším výkyvům v počtu spojů, zejména ve všední den. Problém formulovala pouze starostka Lodhéřova u spojení na Jindřichův Hradec o víkendech a v omezení dálkových spojů (na Prahu).

V žádné obci neplánují jednat s dopravci o případné úpravě frekvence spojů nebo druhů veřejné dopravy.

Obce rovněž samy neprovozují nějaký druh veřejné dopravy, ani se nepodílí na financování stávající veřejné dopravy.

Z kvantitativního šetření vyplynulo, že nejčastější cíle dojíždění do práce a do školy jsou v lokalitě následující:

Jindřichův Hradec	51 %	České Budějovice	3 %
Děbolín	5 %	Praha	3 %
Choustník	5 %	Tábor	3 %
Deštná	4 %	Soběslav	2 %
Kamenice nad Lipou	4 %	Veselí nad Lužnicí	2 % ⁵
Kardašova Řečice	4 %		

(n=135 ekonomicky aktivních, kteří dojíždějí, a studentů)

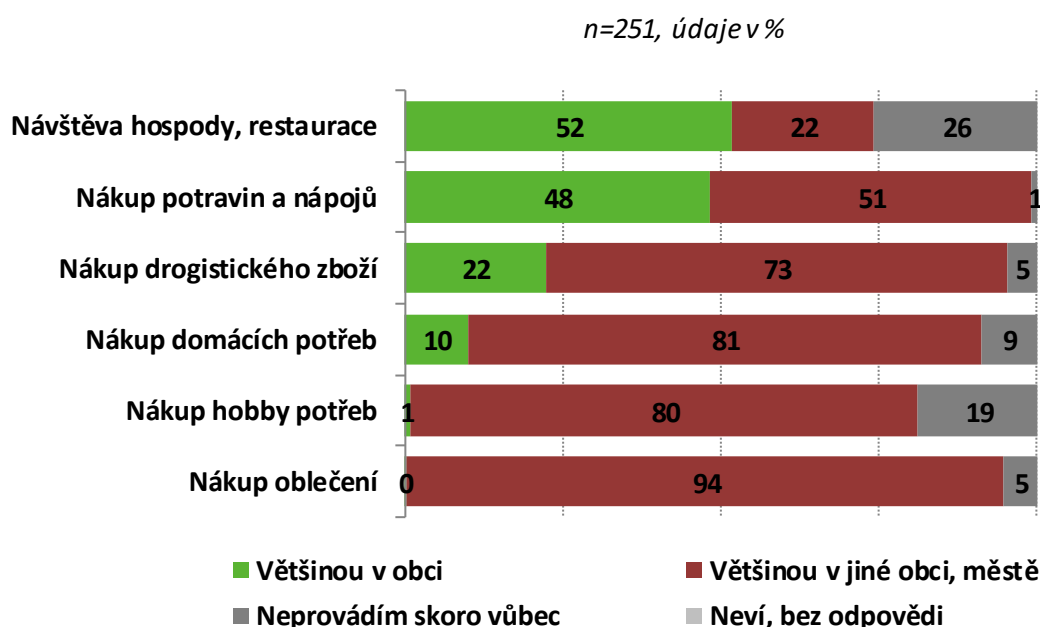
Ze všech obcí se jezdí nejvíce do Jindřichova Hradce, pouze ve Světcích uváděli ještě častěji Choustník.

⁵ S četností 1 % byly dále uváděny: Bechyně, Benešov, Dačice, Jihlava, Mladá Boleslav, Nová Včelnice, Planá nad Lužnicí, Pízeň, Roseč, Stříšovice, Třebíč, Tučapy, Velký Ratmírov a Vodňany.

2.6 Možnosti nákupů a služeb

Kvantitativní šetření zjišťovalo, zda lidé v lokalitě mají možnost nákupů různých druhů zboží ve své obci nebo je musí pořizovat mimo svou obec. Výsledky ukazují, že nejčastěji lidé v lokalitě Čihadlo nakupují v „domovské obci“ potraviny a nápoje – cca polovina obyvatel (48 %) většinou tyto věci nakupuje ve své obci. Přibližně polovina rezidentů také uvádí, že ve své obci navštěvuje hospodu nebo restauraci. Více než pětina (22 %) většinou v místě bydliště nakupuje drogistické zboží, desetina pak domácí potřeby. Potřeby na údržbu domu či zahrady a oblečení pořizuje naprostá většina mimo obec.

Graf 20: Nákupy a služby



Zdroj: Socioekonomická analýza, kvantitativní šetření ppm factum research pro SÚRAO, 4-6/2016

Nejlepší nákupní možnosti vykazuje největší obec – Deštná. Její obyvatelé ve své obci nakupují do značné míry potraviny (75 %), méně často už drogistické zboží (33 %) a domácí potřeby (24 %) a prakticky vůbec ne potřeby pro zahradu a dům nebo oblečení; hospodu/restauraci ve městě navštěvují v hojné míře (75 %). Obyvatelé Pluhova Žďáru pořídí „doma“ potraviny ze 47 %, drogistické zboží z 24 %, ostatní zboží už jen v zanedbatelném procentu nebo vůbec ne; hospodu/restauraci ve své obci navštěvují z 52 %. V Lodhéřově, nakoupí cca třetina (30 %) lidí „doma“ potraviny, ještě menší část (13 %) drogistické zboží a pro ostatní věci už v naprosté většině musí jet jinam; návštěvu hospody/restaurace v obci uvádí 23 %. V nejmenší obci Světce jsou nákupní možnosti nulové, zato hospodu/restauraci tu navštěvuje velká část místních (uvedlo přes 80 % respondentů).

Obyvatelé, kteří většinou nenakupují ve své obci potraviny, byli dotázáni, ve které obci nebo městě tyto nákupy pořizují. Nejčastěji uváděná místa jsou následující:

Jindřichův Hradec	71 %	Praha	2 %	Soběslav	1 %
Deštná	9 %	Choustník	1 %	Tábor	1 %
Kardašova Řečice	5 %	Kamenice nad Lipou	1 %	Třebíč	1 %
České Budějovice	2 %	Řečice	1 %	Veselí nad Lužnicí	1 %

(n=128 obyvatel, kteří většinou nenakupují potraviny ve své obci)

Z Lodhérova, Pluhova Žďáru i Deštné jezdí lidé, kteří nenakupují potraviny „doma“, v naprosté většině do Jindřichova Hradce, ze Světců jak do Jindřichova Hradce, tak do podstatně bližší Deštné.

2.7 Školství

2.7.1 Celkový přehled

Vzdělávací instituce se nacházejí ve třech dotčených obcích ze čtyř, přičemž mateřské školy jsou v celé lokalitě 3 a základní školy 2. Při pohledu na míru sociálního znevýhodnění měřeného podílem dětí narozených matkám s nejvýše základním vzděláním se v celé lokalitě takových dětí rodí 8 % a v ORP Jindřichův Hradec 9 %. Z tohoto srovnání se tak jeví, že

v oblasti sociálního znevýhodnění se lokalita svým charakterem velmi podobá celému ORP.

Z kvalitativního šetření je patrné, že v lokalitě Čihadlo se mateřské školy nachází ve třech větších sídlech: v Deštné, Lodhérově a rovněž v Pluhově Žďáru. Ve městě Deštná funguje základní škola s oběma stupni, školní družinou a jídelnou. V Lodhérově je v provozu malotřídní základní škola pro první stupeň s jídelnou a školní družinou. Obec Světcy má v docházkové vzdálenosti MŠ a ZŠ v Deštné. V obcích lokality Čihadlo se nevyskytují žádné jiné školy nebo školská zařízení.

Z kvalitativního průzkumu dále plyne, že mateřské školy jsou v obcích regionu obsazeny většinou plně, základní školy jsou spíše podlimitní, v ZŠ Deštná před osmi lety dokonce neotevřeli první třídu. Tento trend odpovídá vývoji populace, kdy silnější dětské ročníky nyní postupně přicházejí na první stupeň základních škol. Rovněž schválení nového školského zákona bude mít vliv na kapacitu MŠ i ZŠ v dalších letech.

Vzhledem k tomu, že mateřské školy jsou ve většině zkoumaných obcí, do jiných sídel mimo lokalitu dojíždějí děti jen, pokud to mají rodiče blízko na cestě do zaměstnání nebo pokud tam chodí jejich sourozenci. Respondenti uváděli mezi cíli dojížděky do škol zejména Jindřichův Hradec, Kardašovu Řečici a ostatní blízká města.

Obdobné je tomu u docházky do základní školy. Pokud žáci nenavštěvují ZŠ v Deštné či v Lodhěřově, dojíždějí do škol v Jindřichově Hradci (žáci druhého stupně z Lodhěřova) nebo do Kardašovy Řečice (z Pluhova Žďáru). Individuálně mohou dojíždět do škol v jiných okolních obcích, společně s rodiči či sourozenci.

Dále bylo zjištěno, že kritéria výběru odpovídají typu vzdělávacího zařízení. Vzhledem k tomu, že kapacita mateřských škol není překročena a v základních školách není ani naplněna, není dojíždění dětí z jiných obcí do těchto zařízení výrazně limitováno. Podle mínění respondentů se kritérium místa bydliště zatím při výběru nemusí používat.

Respondenti shodně vypověděli, že neplatí žádným okolním obcím za děti, které tam dojíždějí. Podle nového rozpočtového určení daní se již cca tři roky obce neplatí za děti dojíždějící do škol, přispívá se pouze na školská zařízení.

Informovanost starostů o existenci dohody o „spádovosti“ byla rozdílná. Dohodu s Jindřichovým Hradcem potvrdila starostka obce Lodhěřov. V Pluhově Žďáru nebyl starosta o této dohodě konkrétně informovaný, ač spádovou školou je ZŠ v Kardašově Řečici. Zatímco starosta Světců tvrdil, že dohodu s Deštnou mají, deštnský starosta naopak tvrdil, že se jim s okolními obcemi školský obvod smluvně potvrdit nepodařilo.

Doprava dětí do škol mimo území obce/lokality je řešena veřejnou autobusovou dopravou nebo osobní dopravou rodičů. Ze Světců chodí děti do školy v Deštné také pěšky, je to cca půl hodiny chůze. Školní autobusy nebo spoje vyhrazené pro dopravu do školy v regionu nejezdí.

2.7.2 Mateřské školy

V lokalitě Čihadlo se nacházejí celkem 3 mateřské školy. Kapacity jednotlivých MŠ jsou naplněny různou měrou. Největší MŠ v obci Deštná má kapacitu 60 dětí, ale navštěvuje ji aktuálně pouze 39 dětí, takže naplněnost se pohybuje kolem 65 %, což je o téměř 28 p.b. méně než je průměr ORP. Naopak MŠ v Pluhově Žďáru s poloviční kapacitou je naplněna ze 100 %. MŠ v Lodhěřově je pak naplněna z 80 %.

Tabulka 17: Kapacity a naplněnost MŠ v lokalitě, srovnání s průměrnými kapacitami v ORP

Obec	ORP	kapacita MŠ	navštěvující děti	naplněnost v %	naplněnost MŠ v ORP
Deštná	Jindřichův Hradec	60	39	65,00%	92,77%
Pluhův Žďár	Jindřichův Hradec	28	28	100,00%	92,77%
Lodhěřov	Jindřichův Hradec	25	20	80,00%	92,77%

Zdroj: MŠMT, statistický výkaz, rejstřík

Poznámka: Hodnoty vycházejí z výkazů za školní rok 2014/15.

2.7.3 Základní školy

Základní školy se v lokalitě nacházejí dvě, a to v obou největších obcích. Strukturou se přitom obě školy podstatně liší. Zatímco v Deštné je běžná základní škola, byť pouze s 8 třídami a 84 žáky, v Lodhěřově se jedná o malotřídní školu, kde je organizován pouze 1. stupeň vzdělávání, a to ve dvou třídách. Na školu v Lodhěřově chodí jen přibližně 20 % žáků oproti škole v Deštné.

Tabulka 18: Přehled základních škol v lokalitě

Obec	Lodhěřov	Deštná
ORP	Jindř. Hradec	Jindř. Hradec
Počet tříd	2	8
Počet tříd na 1. stupni	2	5
Počet žáků celkem	15	84
Počet dívek celkem	7	35
Počet žáků na 1. stupni	15	51
Počet dívek na 1. stupni	7	23
Konec povinné školní docházky	0	9
Žáci se SVP v běžných třídách	0	4
Podíl žáků se SVP ve škole	0 %	5 %
Sociálně znevýhodnění žáci	0	0
Zdravotně znevýhodnění žáci	0	0
Zdravotně postižení žáci	0	4
Žáci s vývojovými poruchami	0	1

Zdroj: MŠMT, statistický výkaz o základních školách

Pokud jde o žáky se SVP, pak na školu v Deštné chodí pouze 4, což představuje 5 % ze všech žáků. Ve všech případech se přitom jedná o vývojové poruchy. Do základní školy v Lodhěřově nechodí ani jeden žák se SVP.

2.8 Zdravotnictví

Na území lokality je zajištěna základní zdravotní péče. Ostatní odborná zdravotnická zařízení fungují v okolních větších sídlech.

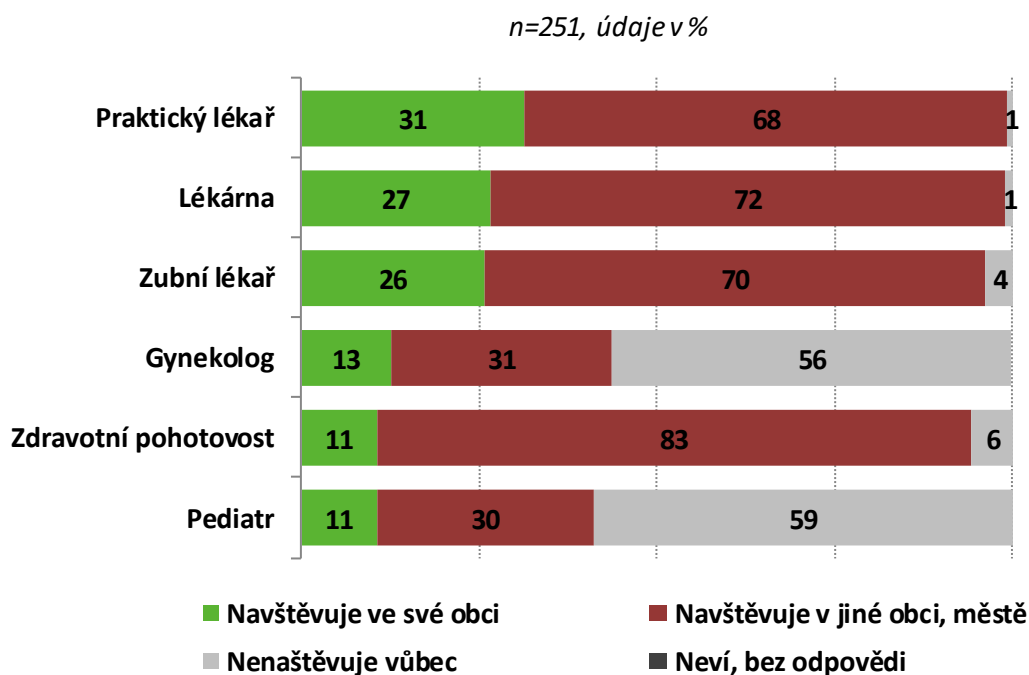
V Deštné je praktická lékařka, která ordinuje i pro obyvatele Světců a zajíždí jednou měsíčně do Lodhéřova. V Deštné je rovněž zubařská ordinace a dojíždí sem ordinovat gynekolog. Obyvatelé Pluhova Žďáru dojíždí k praktickému, dětskému lékaři a dalším odborným lékařům do Kardašovy Řečice. Ostatní odborné ordinace pro pacienty z této lokality jsou v Jindřichově Hradci. Starostové nezaznamenali žádné požadavky, které by se týkaly zavedení ordinací praktického lékaře v jejich obci.

Spádová nemocnice je v dostupné dojezdové vzdálenosti v Jindřichově Hradci. Nejbližší lékárna je v letošním roce znovu otevřená v Deštné, další se nacházejí v Jindřichově Hradci a v Kardašově Řečici. V Lodhéřově, po dohodě s paní doktorkou, soustřeďují recepty na obci a vyzvedávají je zejména nepohyblivým či starším občanům.

Dopravní dostupnost zdravotnických služeb (lékaři, lékárny nebo nemocnice) je podle výpovědí dostatečná a je zajištěna autobusy nebo vlastní dopravou.

Z kvantitativního šetření – dotazování obyvatel – vyplynulo, že v lokalitě Čihadlo navštěvuje necelá třetina obyvatel (31 %) svého praktického lékaře ve své obci, zubaře ve své obci navštěvuje 26 % obyvatel a podobný podíl (27 %) navštěvuje lékárnu. Za ostatními lékaři lidé jezdí v naprosté většině mimo svou obec, nejvíce to platí v případě zdravotní pohotovosti (83 %).

Kvantitativní terénní výzkum také potvrdil, že lékaře ve své obci mohou navštěvovat jen obyvatelé Deštné: 87 % praktického, 75 % zubního, 37 % gynekologa, 31 % pediatra. Pohotovost v Deštné navštěvuje 30 % obyvatel města, lékárnu 77 %. Obyvatelé ostatních obcí za veškerou lékařskou péčí dojíždějí, pouze v Lodhéřově malé procento navštěvuje praktického lékaře ve své obci (jde zřejmě o ordinaci lékařky z Deštné 1x měsíčně).

Graf 21: Návštěva lékaře


(Pozn.: Položky v grafu jsou seřazeny podle procentních četností odpovědi „navštěvuje ve své obci“. Údaje týkající se návštěv gynekologa a pediatra se vztahují k celému souboru.)

Zdroj: Socioekonomická analýza, kvantitativní šetření ppm factum research pro SÚRAO, 4-6/2016

2.9 Sociální služby

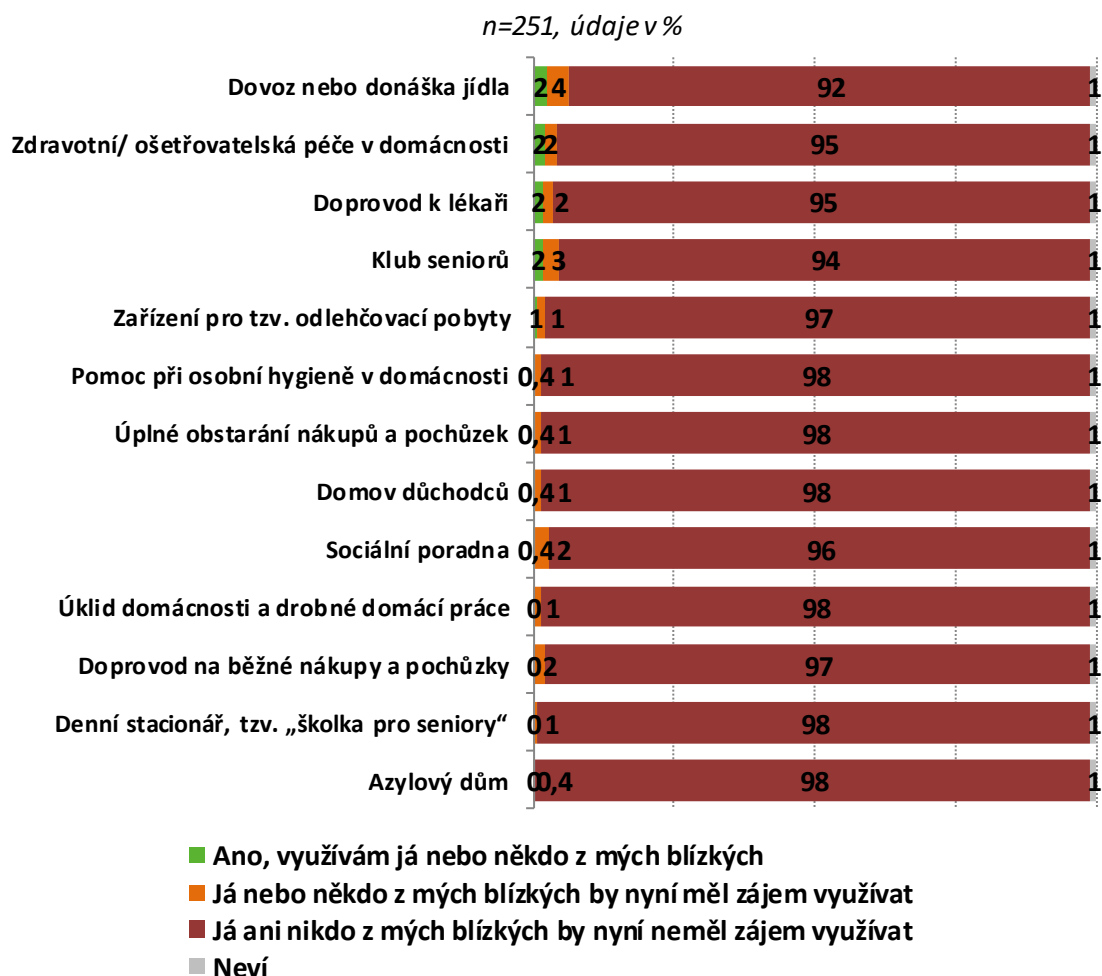
Sociální péči zajišťují většinou širší rodiny nebo v rámci sousedských vztahů, podle potřeby i jednorázově pomáhá obecní úřad (Lodhěřov). Sociální služby poskytují příslušné instituce se sídlem mimo lokalitu, zejména z Jindřichova Hradce (v ORP Jindřichův Hradec je v platnosti komunitní plán, v jeho rámci jsou sociální služby zajištěny).

V Deštné zařizují donášku obědů pro seniory a osoby se sníženou pohyblivostí. V Lodhěřově o donášku obědů v současnosti není zájem. V Pluhově Žďáru funguje soukromé chráněné bydlení a rovněž plánují postavit dům s pečovatelskou službou (soukromý provozovatel).

Podle výpovědí starostů jsou potřeby v oblasti sociálních služeb pokryty dostatečně. Žádné další služby většinou nepostrádají, pouze v Lodhěřově by starostka uvítala pečovatelku pro klienty dlouhodobě poskytovaných sociálních služeb.

Z kvantitativního šetření plyne, že využívání sociálních služeb v lokalitě Čihadlo je velmi sporadické, žádnou ze služeb nevyužívají více než dvě procenta obyvatel a podobně je to také se zájmem tyto služby využívat.

Graf 22: Využívání a zájem o sociální služby



Zdroj: Socioekonomická analýza, kvantitativní šetření ppm factum research pro SÚRAO, 4-6/2016

2.10 Kultura, sport, občanský život

Rozmanitost i charakter společenského života jsou ovlivněny velikostí obce a sousedskými vztahy. V obcích většinou fungují tradiční vazby občanské společnosti. Konají se tradiční kulturní a společenské akce, plesy, zábavy, představení místních ochotníků, zájezdová představení a sportovní akce.

Na organizaci společenského života se podílí jednotlivé obecní úřady. V Deštné a Pluhově Žďáru působí rovněž divadelní ochotníci, v Lodhěřově je kulturní spolek KUNA. Kulturní pořady v obcích také zajišťují dobrovolní hasiči, myslivci či Sokol.

Organizované zájezdy za kulturou do větších měst pořádají v Deštné a v Pluhově Žďáru. O organizované akce tohoto druhu není příliš veliký zájem, v Deštné mají například problém s naplněním autobusu.

V Deštné mají dvě muzea, každoročně organizují slavnostní otevření muzeí v sezóně. Místní ochotníci hrají minimálně jedno představení ročně, zajíždí sem jiné divadelní soubory, konají se tady plesy, zábavy. V obci funguje TJ Sokol Deštná, hraje se tu soutěž ve fotbale mužů. Stará garda fotbalistů se schází k zápasům, funguje tu volejbal, nohejbal, gymnastika, cvičení s dětmi. V Deštné občané mají pro sport k dispozici tělocvičnu, fotbalové hřiště, tréninkové hřiště, hřiště na tenis, nohejbal a volejbal.

V Lodhěřově v průběhu roku pořádají masopust, poslední leč, taneční zábavy, dětské maškarní, dále lampionový průvod s pálením čarodějnic a doprovodným programem, který pořádají spolky ve spolupráci s obcí. Také mívají vítání občánků, na podzim setkání důchodců jubilantů. Každý rok bývá pyžamový bál, pouťová zábava. Probíhají rovněž aktivity v rámci hasičů, např. dětský den. V obci je tradiční fotbalový turnaj o pohár starostky obce, na podzim bývá také divadlo nebo Pohádkový les pro děti, pravidelná setkání heligonkářů, vánoční zpívání v kostele, vánoční tenisový turnaj, turnaj v cvrčku (káča). V obci působí také TJ Sokol, stolní tenis, okresní přebor a fotbalové soutěže,

V Pluhově Žďáru patří mezi tradiční akce dětský karneval, hasičský bál, dětský den. Fungují zde ochotníci, kteří hrají divadlo. Pořádají se také vánoční akce, na podzim je pouť. Funguje zde hokejbalový klub.

Ve Světcích pořádají obecní akce jako je např. velká zábava. Dále obec pořádá zkraje roku informační schůzku pro občany, kdy se lidé informují, co se minulý rok podařilo, dokončilo, s výhledem činnosti do dalšího roku. Rovněž v rámci kulturního života fungují hasiči a myslivci a jejich akce. Sportovní kluby jsou v Deštné, tam docházejí i Světečáci. V obci využívají občané multifunkční hřiště.

V malých obcích jsou občané často členy více dobrovolných organizací najednou. V Deštné, Pluhově Žďáru a Lodhěřově působí dobrovolní hasiči. V Deštné pracuje Český svaz žen, Český červený kříž a Český rybářský svaz. Dále se v obcích schází ve svých spolcích rybáři (Deštná), včelaři a myslivci (Světce).

Postoje dobrovolných zájmových organizací ke geologickému průzkumu a k možnému vybudování hlubinného úložiště odrážejí postoje obyvatelstva. Spolky přímo vyhraněné pro nebo proti na území žádné z obcí nepůsobí. Nezisková organizace Za Radouň krásnější, která v Lodhéřově pořádá protestní pochody, sídlí mimo katastry dotčených obcí lokality Čihadlo.

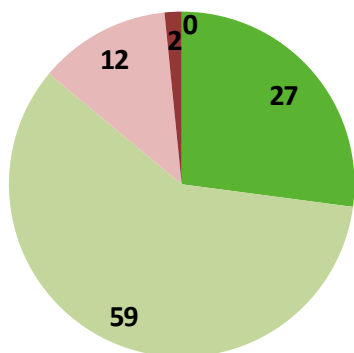
Výsledky kvantitativního šetření v lokalitě svědčí o tom, že naprostá většina obyvatel obcí v lokalitě Čihadlo považuje sousedské vztahy ve své obci za dobré, i když převážně „spíše“.

Obdobně hodnotí obyvatelé i vedení svých obcí z hlediska toho, jak hájí zájmy občanů: přes 80 % procent je hodnotí pozitivně, ovšem i zde převažují odpovědi „spíše“.

Graf 23: Hodnocení sousedských vztahů a vedení obce

Dobré sousedské vztahy

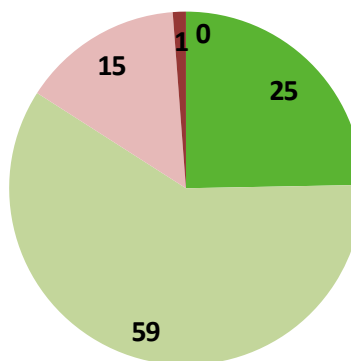
n=251, údaje v %



- Rozhodně ano
- Spíše ano
- Spíše ne
- Rozhodně ne
- Neví, bez odpovědi

Vedení obce hájí zájmy svých občanů

n=251, údaje v %

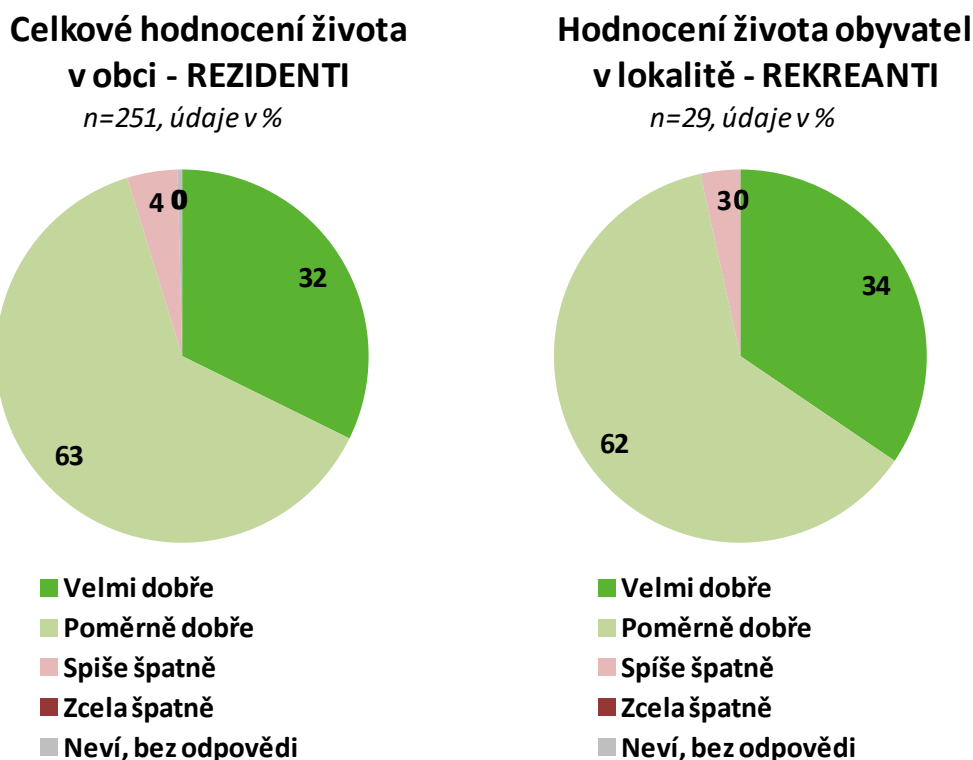


- Rozhodně ano
- Spíše ano
- Spíše ne
- Rozhodně ne
- Neví, bez odpovědi

Zdroj: Socioekonomická analýza, kvantitativní šetření ppm factum research pro SÚRAO, 4-6/2016

2.11 Hodnocení života v obci, spokojenost občanů

Rezidenti i rekreatanti lokality Čihadlo si většinou myslí, že se lidem v jejich obci žije poměrně dobře (63 % resp. 62 %), případně velmi dobře (přibližně třetina rezidentů i rekreatantů). Pokud bychom přepočítali odpovědi „velmi dobře“ až „zcela špatně“ na číselnou škálu 1-4, průměrná odpověď by pro rezidenty měla hodnotu 1,72 a pro rekreatanty 1,69.

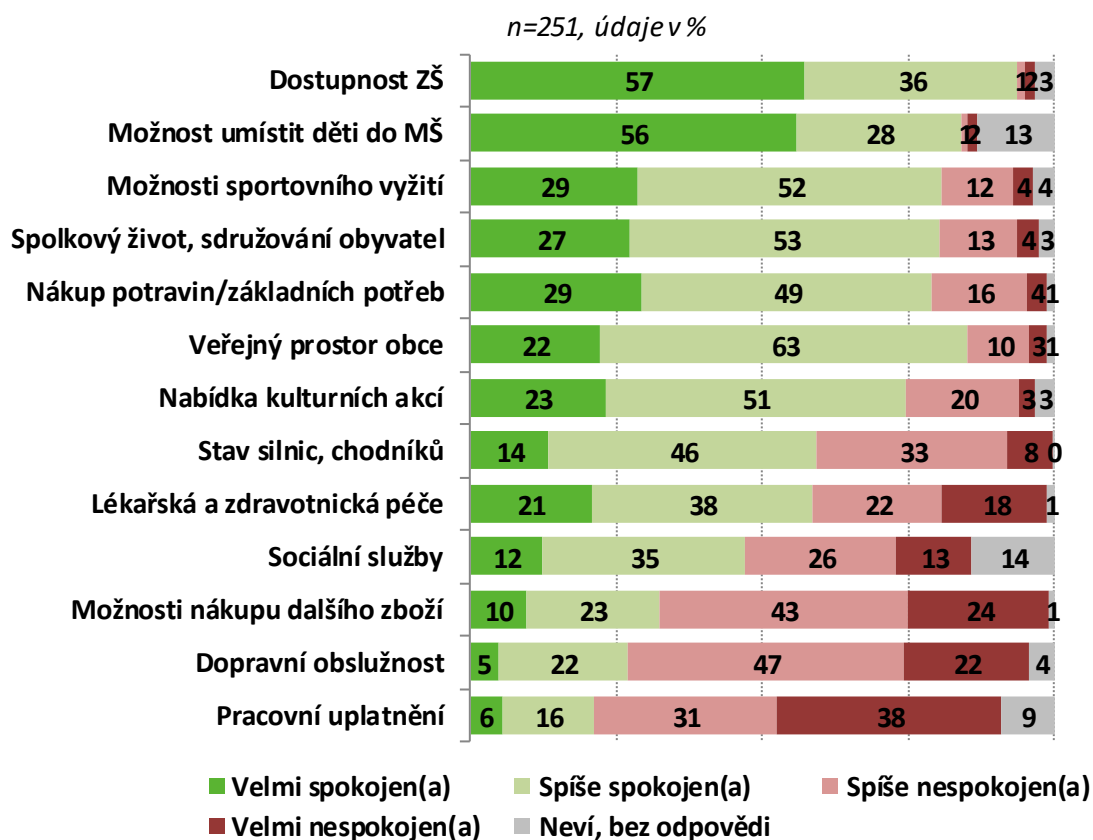
Graf 24: Celkové hodnocení života v obci


Zdroj: Socioekonomická analýza, kvantitativní šetření ppm factum research pro SÚRAO, 4-6/2016

Z kvantitativního šetření dále vyplývá, že obyvatelé lokality Čihadlo jsou ve svých obcích poměrně spokojeni, pokud jde o dostupnost ZŠ i pokud jde o možnost umístit děti do mateřské školy. Většina je spokojena s možností sportovního vyžití, se spolkovým životem, s možnostmi nákupu potravin a základních potřeb, dále s veřejným prostorem i možnostmi kulturního vyžití. U všech těchto položek činí podíl nespokojených maximálně cca čtvrtinu.

O něco méně spokojeni jsou obyvatelé v případě stavu silnic a chodníků, dále v případě lékařské a zdravotnické péče a sociálních služeb (přibližně 40 % nespokojených). Největší nespokojenost panuje v oblasti možnosti nákupu dalšího zboží, dopravní obslužnosti a pracovního uplatnění, kde je spokojených jen cca pětina až třetina.

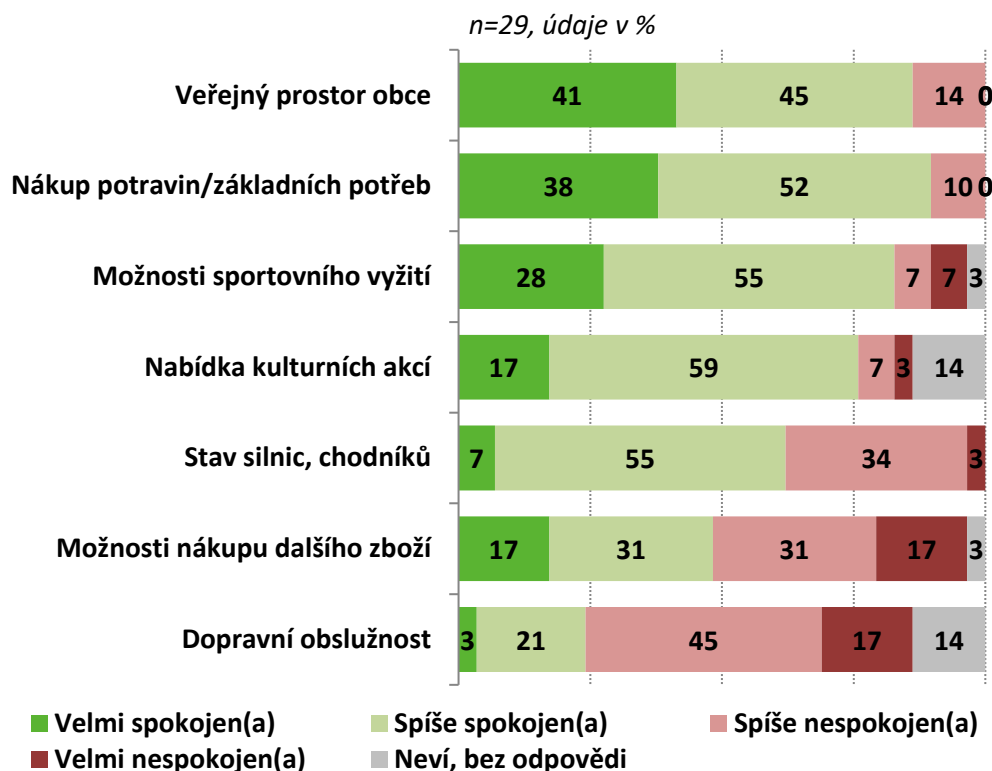
Obyvatelé Deštné jsou spokojenější než ostatní, pokud jde o možnosti nákupu potravin i dalšího zboží, dostupnost MŠ i ZŠ a lékařskou péči, méně spokojeni než ostatní jsou s dopravní obslužností, stavem silnic a chodníků, ale i s kulturním vyžitím. Obyvatelé Lodhérova jsou naopak spokojenější s dopravní obslužností i stavem komunikací, nespokojenější jsou s možnostmi nákupu dalšího zboží. Obyvatelé Pluhova Žďáru vykazují nejvyšší spokojenost ze všech s pracovním uplatněním, méně spokojeni jsou s dostupností ZŠ a s lékařskou péčí. V nejmenší obci, Světcích, jsou spokojenější než jinde s dopravní obslužností, stavem komunikací, vzhledem veřejného prostoru i sportovním vyžitím, méně jsou spokojeni s možnostmi nákupu potravin a s dostupností MŠ a ZŠ.

Graf 25: Spokojenost občanů s atributy života v obci


(Pozn.: Položky v grafu jsou seřazeny podle vážených aritmetických průměrů)

Zdroj: Socioekonomická analýza, kvantitativní šetření ppm factum research pro SÚRAO, 4-6/2016

Rekreanti byli dotázáni jen na ty oblasti života v obci, které mohou vesměs posoudit. Spokojeni jsou hlavně s veřejným prostorem obce a s nákupem potravin a základních potřeb. Spokojenost převažuje také v oblastech možností sportovního vyžití a nabídky kulturních akcí. Méně spokojeni jsou chataři a chalupáři se stavem silnic a chodníků a možnostmi nákupu dalšího zboží. Nejnižší spokojenost rekreatů je patrná v oblasti dopravní obslužnosti. Jejich názory se tak vcelku shodují s tím, jak jednotlivé atributy vidí stálí obyvatelé.

Graf 26: Spokojenost rekreatů s atributy života v obci


(Pozn.: Položky v grafu jsou seřazeny podle vážených aritmetických průměrů)

Zdroj: Socioekonomická analýza, kvantitativní šetření ppm factum research pro SÚRAO, 4-6/2016

Na doplňující otázku, co v obci nejvíce chybí nebo co je největším problémem, byly získány následující odpovědi:

Lodhéřov

více pracovních příležitostí (14 %), lepší dopravní spojení (9 %), lepší nákupní možnosti (8 %), lékař/lékařská péče (4 %), kapacita MŠ (4 %)

Deštná

více pracovních příležitostí (30 %), lepší nákupní možnosti (8 %), špatný stav komunikací (6 %), lepší dopravní spojení (3 %), kulturní zařízení/společenské akce (2 %)

Světce

lepší nákupní možnosti (38 %), více pracovních příležitostí (19 %), lepší dopravní spojení (13 %), kulturní zařízení/společenské akce (13 %), služby a péče o seniory (6 %)

Pluhův Žďár

lepší dopravní spojení (18 %), lékař/lékařská péče (3 %)

2.12 Ekonomika

Z hlediska ekonomické aktivity se lokalita velmi podobá charakteru vlastního území ORP. Ekonomicky aktivních je v lokalitě 47,2 % obyvatel, v ORP to je 47,5 %. Téměř stejné hodnoty dosahuje i podíl zaměstnaných. Významnější rozdíl se nevyskytuje ani u podílu nezaměstnaných osob, kterých bylo v roce 2011 v lokalitě 3,3 %, zatímco v ORP je to o 0,7 p.b. více.

Tabulka 19: Ekonomická aktivita obyvatelstva lokality dle SLDB 2011

Ekonomická aktivita	lokality	ORP
	Čihadlo	Jindřichův Hradec
Obyvatelstvo celkem (abs.)	2 097,0	46 642
Ekonomicky aktivní	47,2	47,5
v tom:		
zaměstnaní	43,9	43,4
v tom:		
zaměstnanci, zaměstnavatelé, samostatně činní, pomáhající	41,6	40,2
pracující studenti a učni	0,0	0,6
pracující důchodci	0,0	1,8
ženy na mateřské dovolené	0,6	0,8
nezaměstnaní	3,3	4,0
v tom:		
hledající první zaměstnání	0,5	0,6
ostatní nezaměstnaní	2,8	3,4
Ekonomicky neaktivní	48,4	48,5
v tom:		
nepracující důchodci	24,3	23,9
ostatní s vlastním zdrojem obživy	1,7	1,7
osoby v domácnosti, děti předškolního věku, ostatní závislé osoby	7,1	7,9
žáci, studenti, učni	15,4	14,9
Nezjištěno	4,4	4,1

Zdroj: ČSÚ

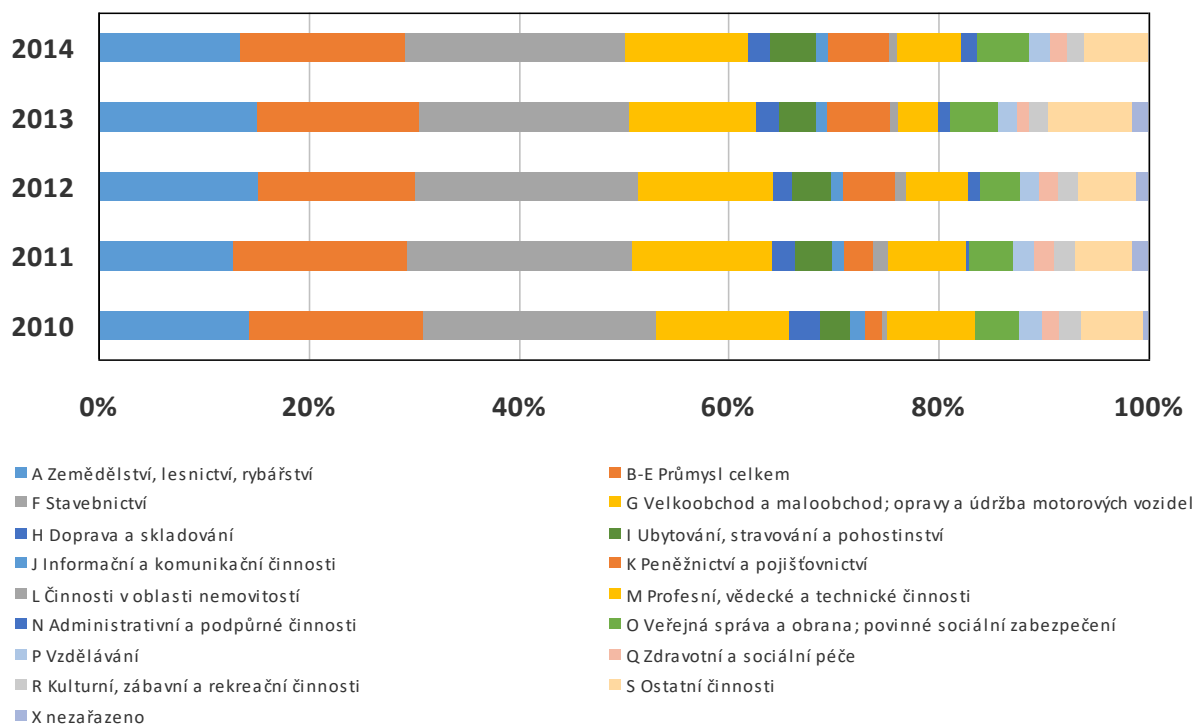
Shoda napříč oběma srovnávanými územími panuje i u podílu nepracujících důchodců. Zde dochází k odchylce na úrovni čtyř desetin procentního bodu. Celkově tak lze říci, že charakter lokality z hlediska ekonomické aktivity je takřka shodný s charakterem území celého ORP.

2.12.1 Ekonomické subjekty

Ekonomické subjekty jsme zkoumali v úseku posledních pěti let. Je třeba podotknout, že změny v počtu či struktuře ekonomických subjektů mohou být v posledních pěti letech značně ovlivněny hospodářskou krizí, která na Česko dolehla na konci roku 2008 a trvala víceméně až do roku 2014. Právě krize může být příčinou vývoje podílu podniků se zjištěnou činností ze všech registrovaných objektů. Pro podrobnější srovnání jsme zvolili právě podniky se zjištěnou aktivitou.

V případě lokality Čihadlo se do roku 2012 zvyšoval podíl podniků se zjištěnou aktivitou z 55 % v roce 2010 na 59 % v roce 2012. Následně se trend otočil a hodnota podílu klesala až na 52 % v roce 2014. Do roku 2012 přitom rostl počet jak registrovaných subjektů tak těch se zjištěnou aktivitou, po roce 2012 sice i nadále rostl počet registrovaných subjektů, ale počet podniků se zjištěnou aktivitou začal klesat nejen relativně.

Graf 27: Struktura podniků se zjištěnou aktivitou



Zdroj: ČSÚ

Z vývoje struktury podniků dle odvětví je patrný kolísavý trend téměř všech odvětví podnikání. Největší podíl dosahuje obor stavebnictví. Tato dominance stavebnictví přitom trvá celé sledované období od roku 2010.

Z analýzy kvalitativního šetření vyplývá, že v lokalitě je omezená nabídka pracovních míst. V obcích patří mezi největší zaměstnavatele zemědělská družstva (AGRA Deštná, ZD Pluhův Žďár a ZD RADELO). Dále jsou tu převážně místa ve službách, ve stavebnictví, často v menších místních firmách nebo u živnostníků. Zejména v Lodhěřově, ale také v Pluhově Žďáru pociťují problém v oblasti zaměstnanosti také v nedokončení průmyslové zóny v Jindřichově Hradci a v ukončení činnosti větších firem (Jitka Jindřichův Hradec).

Obyvatelé dojíždějí za prací do blízkých větších sídel v okolí, kde se soustředí větší zaměstnavatelé a kde je také pestřejší nabídka pracovních příležitostí.

Výčet větších zaměstnavatelů v obcích lokality Čihadlo

Deštná

- AGRA Deštná
- Aquana
- Delana
- pracovní místa ve službách, v občanské vybavenosti
- kamenolom Strabag Pluhův Žďár
- Zemědělské družstvo

Lodhěřov

- středisko ZD RADELO
- menší podniky, živnostníci Světce
- středisko ZD AGRA Deštná

Mimo území lokality patří mezi nejčastější cíle dojížděky do zaměstnání:

- Jindřichův Hradec
- Kamenice nad Lipou (EDSCHA)
- Soběslav
- Kardašova Řečice
- Planá nad Lužnicí (ELK)
- Choustník (Chipsy Bohemia)
- Tábor
- Veselí nad Lužnicí

Tři z pěti dotázaných firem se zabývaly zemědělskou výrobou, ostatní firmy působily ve službách. Všechny dotazované firmy patří mezi větší zaměstnavatele do sta zaměstnanců. Nejpočetnější jsou zemědělské podniky. Dvě firmy mají své provozovny pouze ve zkoumané lokalitě. Některé firmy mají svá sídla i provozovny v blízkém okolí, mimo lokalitu Čihadlo.

Firma Agra Deštná zaměstnává převážně občany z Deštné, jejich místních částí a z obce Světce, kde mají své provozovny. Ostatní firmy mají i různý podíl zaměstnanců z okolních obcí. Žádná z dotazovaných firem neuváděla větší podíl zaměstnanců dojíždějících z větší dálky.

Profese zaměstnanců odpovídají zaměření jednotlivých firem. Většina z firem vybírá zaměstnance podle kvalifikace. Pouze zemědělské družstvo Agra, které deklaruje vysoký podíl místních obyvatel mezi svými zaměstnanci, pocituje nedostatek pracovníků s vyšší kvalifikací a dává přednost zájmu o práci před kvalifikací.

2.12.2 Vyjíždka a dojíždka za prací

Celkově v roce 2011 vyjíždělo za prací z obcí tvořících lokalitu Čihadlo 442 osob, z toho mírná většina mužů (52,9 %), což je téměř identická hodnota jako v případě celého ORP (52,6 %). Významnější odlišnost u lokality Čihadlo můžeme spatřovat v případě každodenního dojíždění do práce mimo obec, kdy každý den do práce vyjíždí o 13 p.b. více lidí.

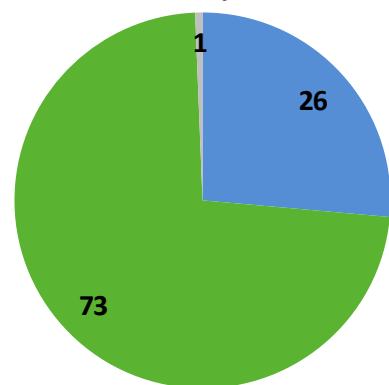
Tabulka 20: Srovnání vyjíždky za prací z obcí v lokalitě a relevantní ORP dle SLDB 2011

Vyjíždějící, doba cesty	Čihadlo			ORP Jindřichův Hradec		
	celkem	muži	ženy	celkem	muži	ženy
Vyjíždějící do zaměstnání	442	234	208	8 664	4 557	4 107
v tom:						
v rámci obce	26%	28%	24%	40%	33%	47%
do jiné obce okresu	50%	44%	56%	36%	36%	36%
do jiného okresu kraje	10%	12%	9%	9%	12%	6%
do jiného kraje	13%	16%	10%	12%	15%	9%
do zahraničí	1%	1%	0%	2%	3%	1%
Vyjíždějící denně mimo obec	66%	65%	68%	49%	52%	46%

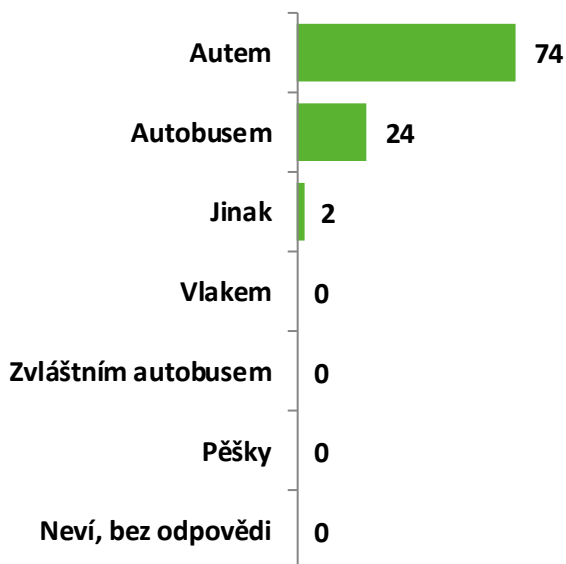
Zdroj: ČSÚ

Přibližně čtvrtina ekonomicky aktivních obyvatel lokality Čihadlo vykonává svou pracovní činnost ve své obci, téměř tři čtvrtiny (73 %) jezdí za prací jinam. Nejvíce těch, kteří pracují ve své obci, je v Deštné (39 %) a v Pluhově Žďáru (32 %), v Lodhářově a Světcích pracuje ve své obci asi desetina obyvatel.

Zdaleka nejčastěji dojíždějící používají auto (74 %). Další v pořadí je s velkým odstupem autobus (24 %). Nikdo z respondentů neuvěděl, že by se dopravoval vlakem, pěšky nebo zvláštním autobusem.

Graf 28: Místo výkonu pracovní činnosti a způsob dojížděky
Místo výkonu pracovní činnosti
n=159, údaje v %


- V obci
- Dojždí do jiné obce či města
- Neví, bez odpovědi

Způsob dopravy do práce/školy
n=135, údaje v %


Zdroj: Socioekonomická analýza, kvantitativní šetření ppm factum research pro SÚRAO, 4-6/2016

2.12.3 Nezaměstnanost

K analýze nezaměstnanosti byla použita data o nezaměstnanosti vedená Úřady práce, přičemž níže zpracovaná srovnání uvádějí hodnoty za měsíc říjen ve třech sekvencích (2005, 2010 a 2015). Jelikož nezaměstnanost vykazuje sezónní výkyvy, rozhodli jsme se pro analýzu ve stejný okamžik roku. Měsíc říjen přitom patří v rámci roku spíše k průměrným hodnotám.

Ze statistik nezaměstnanosti je patrný pokles podílu nezaměstnaných osob v obou sledovaných územích. Hodnoty lokality Čihadlo se přitom dlouhodobě podobají hodnotám ORP. Jak již zaznělo výše, je zřejmé, že trend nezaměstnanosti může být s velkou pravděpodobností ovlivněn končící hospodářskou krizí. Nicméně trend poklesu hodnot nezaměstnanosti u lokality je velmi podobný poklesu v rámci celého ORP a není proto důvod se domnívat, že lokalita si v tomto ohledu nese nějaký hendikep.

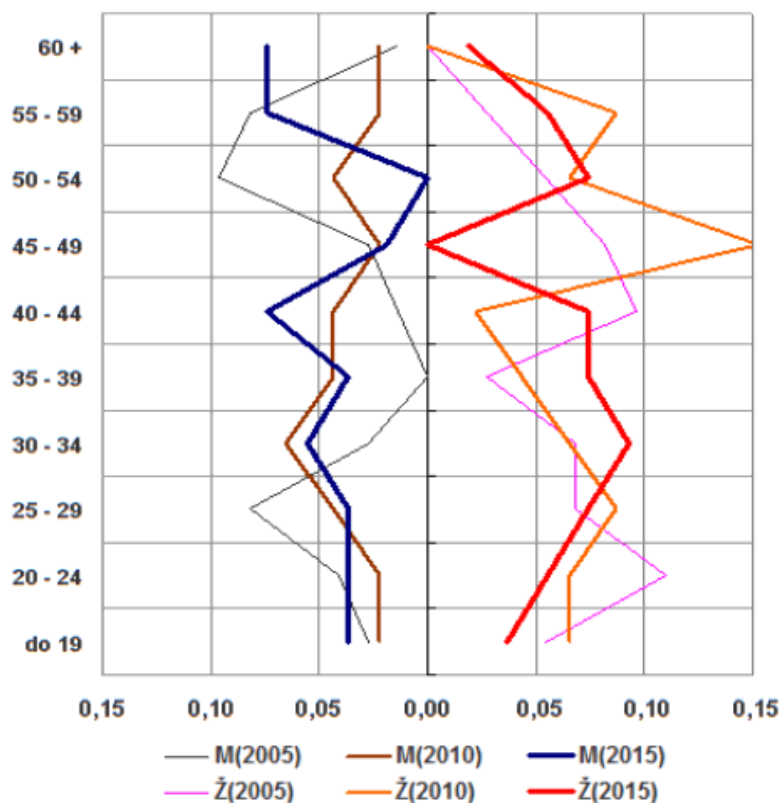
Tabulka 21: Porovnání charakteristik nezaměstnanosti mezi lokalitou a relevantním ORP

	ORP			Lokalita		
	2005	2010	2015	2005	2010	2015
jméno	Jindřichův Hradec			Čihadlo		
Podíl nezaměstnaných osob [%]	6,46	5,81	3,43	7,40	4,66	3,68
Podíl žen [%]	64,37	62,66	57,38	58,90	65,22	55,56
Podíl uchaz. se ZŠ vzd. [%]	26,48	22,60	25,21	24,66	23,91	37,04
Podíl žen se ZŠ vzd. [%]	27,03	23,06	25,08	18,60	20,00	23,33
Podíl vyučených [%]	44,01	41,27	41,25	49,32	47,83	38,89
Podíl žen vyučených [%]	42,14	37,67	38,02	53,49	53,33	40,00
Podíl uchazečů s maturitou [%]	21,52	26,25	22,09	17,81	15,22	12,96
Podíl žen s maturitou [%]	22,82	29,22	24,92	20,93	10,00	20,00

Zdroj: ČSÚ

Podobně jako v případě celkových statistik nezaměstnanosti můžeme pozorovat významnou shodu mezi hodnotami za lokalitu i za celé území ORP u nezaměstnanosti dle dosaženého vzdělání. Zvláště v letech 2005 a 2010 byla tato shoda výrazná, v roce 2015 došlo k odchýlení, zvláště pak u lidí se základním vzděláním a u lidí s maturitou. Zatímco v případě základního vzdělání mají obyvatelé lokality menší problém nalézt práci než v rámci ORP, lidé s maturitou práci v lokalitě hledají hůře.

Graf 29: Distribuce nezaměstnanosti dle věkových kategorií v letech 2005, 2010 a 2015 v lokalitě Čihadlo



Zdroj: ČSÚ

Ze srovnání nezaměstnanosti dle věkových kategorií lze pozorovat jistý trend posunu nízkých hodnot nezaměstnanosti z nižších věkových kategorií do vyšších. Tento trend je společný pro obě pohlaví a v současné době dosahují nejnižších hodnot nezaměstnanosti muži ve věkové kategorii 50 až 54 a ženy v kategorii 45 až 49. Před deseti lety přitom v těchto věkových kategoriích dosahovala nejvyšších hodnot (u mužů 10 %, u žen 16 %)

2.13 Hospodaření obcí

V souhrnu mezi lety 2004 – 2013 všechny obce hospodařily s deficitem. Z hlediska investic obce vynakládaly značné prostředky do oblasti Průmyslu (Odvádění a čištění odpadních vod). Jednalo se zřejmě o investici, která byla společná pro všechny obce. Kromě toho obce realizovaly výdaje v oblasti vzdělávání (Deštná, Lodhěřov, Pluhův Žďár) a bydlení, komunální služby a územní rozvoj (Pluhův Žďár).

Z kvalitativního šetření plyne, že průměrná roční výše rozpočtu v posledních pěti letech se v jednotlivých obcích se odvíjí od počtu obyvatel, který se odráží i v rozpočtovém určení daní, také je závislá na dalších příjmech obcí a také na struktuře výdajů. Vývoj hospodaření v obcích regionu se mění podle realizovaných investic a podle čerpání dotací a úvěrů na realizované investice.

Deštná <ul style="list-style-type: none"> • Cca 14 mil. Kč 	Pluhův Žďár <ul style="list-style-type: none"> • Cca 12 mil. Kč
Lodhěřov <ul style="list-style-type: none"> • Cca 10 mil. Kč 	Světce <ul style="list-style-type: none"> • Cca 2 mil. Kč

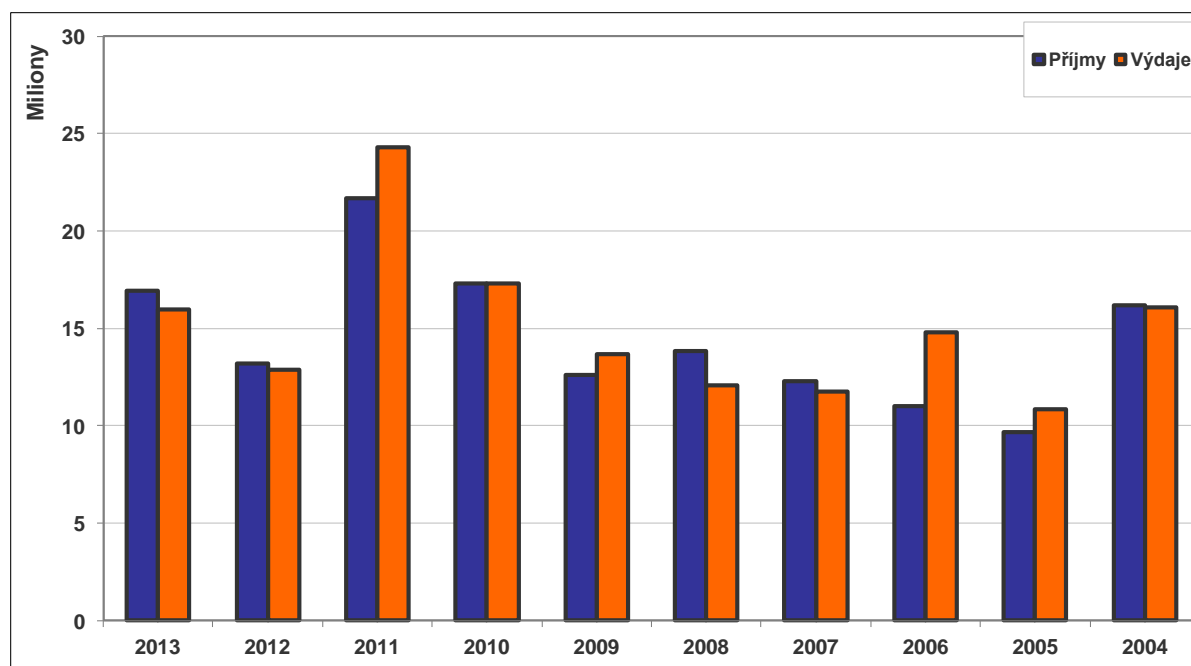
Všechny obce v první řadě investovaly do technické infrastruktury, a to především do výstavby vodovodů a kanalizací, dále do přípravy stavebních pozemků (Deštná, Lodhěřov) a do občanské vybavenosti (zejména školství, kultura, sport). Dotace obce čerpaly z krajských, státních nebo operačních programů (dotace Jihočeského kraje, MZE, MMR, OPŽP, SFŽP, ROP).

Největší investice směřovaly do budování vodovodů a kanalizace v obcích i jejich místních částech. Větší opravy silnic probíhaly v rámci stavby kanalizace a vodovodů. Dálkové topení a zateplování objektů v obcích ve větším objemu neřešili. Finanční prostředky do budování vodovodů a kanalizací se pohybovaly řádově v desítkách milionů Kč, ostatní investice (kotle, zateplování) byly vyčísleny ve statisících Kč.

Investiční plány se v obcích soustřeďují zejména na rozvojová území, přípravu parcel pro výstavbu rodinných domů (Deštná, Lodhěřov), na dobudování kanalizace (Pluhův Žďár, Lodhěřov) a rovněž na občanskou vybavenost, například obecní hostinec ve Světcích.

Deštná

Obec mezi lety 2004-2013 hospodařila se souhrnným saldem rozpočtů ve výši 4,9 mil. Kč. Na tomto saldu se podílely rozpočty v letech 2013, 2011, 2009 a 2006. Významnější výdaje obec realizovala v roce 2004 v oblasti Vzdělávání (8 mil. Kč, Základní škola) a dále realizovala investici do oblasti Průmyslu (Odvádění a čištění odpadních vod) ve výši 7,2 mil. Kč v roce 2010 a 14,7 mil. Kč v roce 2011.

Graf 30: Hospodaření obce Deštná v letech 2004-2013


Zdroj: www.rozpočetobce.cz

V současnosti čerpají na vodovod a kanalizaci v jedné městské části, z dotačního programu MZE. Také připravují stavební pozemky a zejména jejich zasíťování.

Další investice plánují na vodovod a kanalizaci jak pro stávající, tak pro novou výstavbu. Připravují výstavbu cca 30 parcel, které nejsou všechny na obecním pozemku. Investice jsou ve fázi projektu a nemají konkrétní rozpočet, počítají s dotací v milionových řádech.

Tabulka 22: Investice obce Deštná

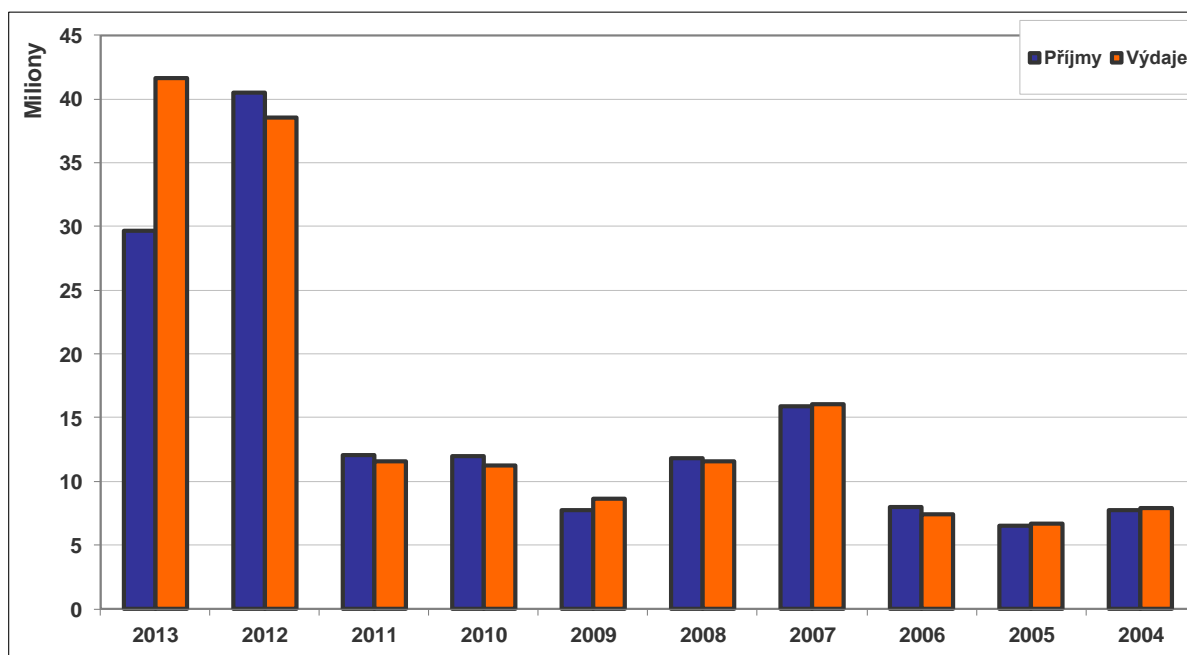
	kdy (rok)	objem financí	pokud ne, je plánováno?	pokud není plánováno, proč?
oprava silnic	<i>Naše místní komunikace ne, opravujeme svépomocí</i>		<i>Plánujeme úpravu vozovek po kanalizaci, je to v projektu</i>	-
kanalizace	<i>Každoročně budujeme část, nyní Stránská ulice</i>	11 mil. Kč	-	-
vodovod	<i>Souběh s kanalizací</i>	<i>dtto</i>	-	-
dálkové topení	<i>Agra Deštná má bioplynku a z ní rozvádí teplo do svých objektů a jednomu soukromníkovi. My máme plynovou kotelnu (tělocvična, KD hasičská zbrojnice)</i>			
zateplování domů	<i>postupně</i>	<i>Desítky tisíc</i>	-	-
výměna kotlů	<i>V MŠ a ŠJ, kde se zrušily staré kotle a zavedlo plynové topení cca v roce 2012</i>	<i>Cca 600 – 700 tisíc</i>	<i>Plánujeme výměnu kotle ve škole (řádově tři čtvrtě milionu Kč</i>	-

Zdroj: Socioekonomická analýza, kvalitativní šetření ppm factum research pro SÚRAO, 4-6/2016

Lodhěřov

Obec mezi lety 2004-2013 hospodařila se souhrnným deficitem rozpočtů ve výši 9,3 mil. Kč. Na tomto deficitu se zejména podílel rozpočet z roku 2013 se schodkem 11,9 mil. Kč. Deficit byl způsoben investicí do oblasti Průmyslu (Odvádění a čištění odpadních vod), kdy v roce 2013 obec investovala 41,1 mil. Kč a o rok dříve 30,9 mil. Kč. Obec zřejmě v roce 2014 obdržela dotace, které pokryly deficit rozpočtu.

Graf 31: Hospodaření obce Lodhěřov v letech 2004-2013



Zdroj: www.rozpočetobce.cz

Další významnější výdaj směřoval v roce 2010 do oblasti vzdělávání (Základní škola) a to 3,6 mil. Kč (investice i běžný výdaj).

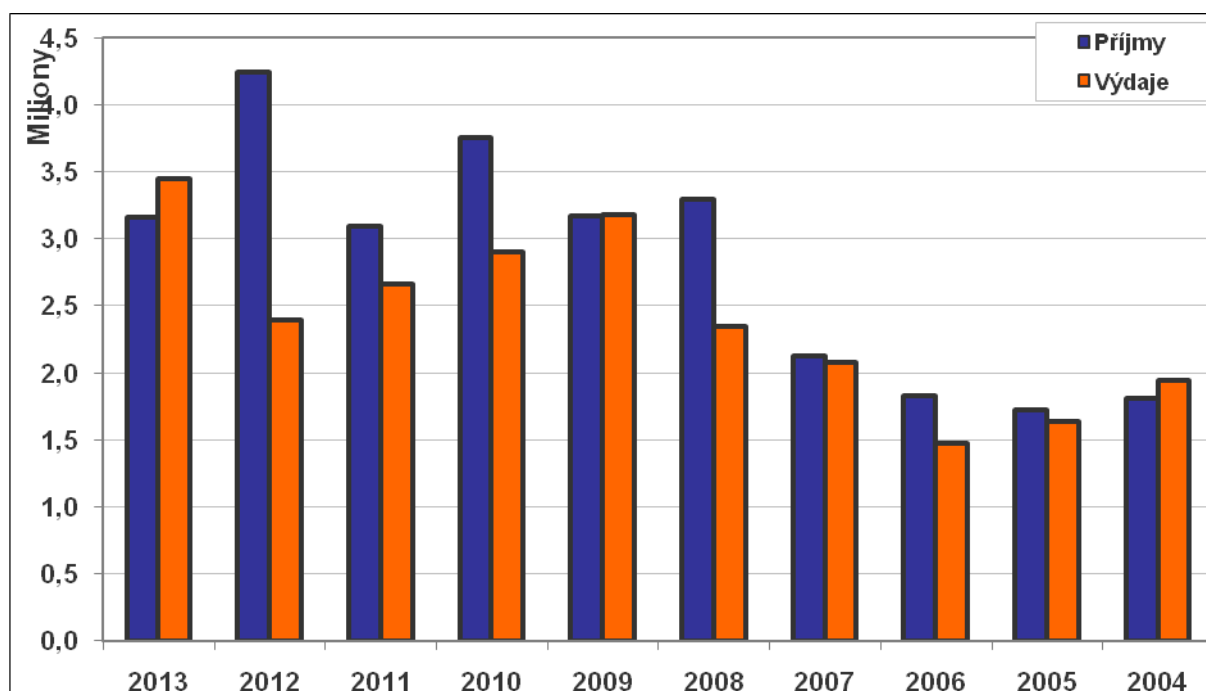
Kvalitativní šetření ukazuje, že v Lodhěřově v posledních pěti letech investovali hlavně do kanalizace a čistírny odpadních vod. Letos dostali opět dotaci na vodovodní přivaděč. Dále se jednalo o menší dotace na rekonstrukce budov, opravy, nové fasády, opláštění, výměna oken, opravy komunikací atp.

V následujících letech by rádi zpracovali projekt na dobudování vodovodu a kanalizace do místní části Studnice ve finančním objemu cca 8 mil. Kč. Připravují se rovněž na kompletní rekonstrukce kulturního domu v ceně minimálně 3 mil. Kč. Také chtějí v příštím roce zasíťovat pozemky, chtějí připravit lokalitu směrem k Jindřichovu Hradci s cca 20 pozemky pro stavbu, objem investic bude vycházet z možností obecního rozpočtu.

Tabulka 23: Investice obce Lodhěřov

	kdy (rok)	objem financí	pokud ne, je plánováno?	pokud není plánováno, proč?
oprava silnic	<i>V rámci budování kanalizace 2013</i>	<i>V rámci úprav po kanalizaci</i>	-	-
kanalizace	2013	65 mil Kč	-	-
vodovod	2016 vodovodní přívaděč pro místní část Studnice	6,8 mil Kč	-	V Lodhěřově už je
dálkové topení	nemáme			
zateplování	<i>Neřešíme nyní, měli jsme nové fasády, nebylo to přímo zateplování</i>	-	-	<i>Neřešíme nyní, soustředíme se na vodovod a kanalizaci</i>
výměna kotlů	2011 výměna plynových kotlů v ZŠ 2016 výměna plynového kotle v OÚ	<i>Nevím přesně, řádově statisíce Kč</i>	-	<i>není potřeba</i>

Zdroj: Socioekonomická analýza, kvalitativní šetření ppm factum research pro SÚRAO, 4-6/2016

Pluhův Žďár
Graf 32: Hospodaření obce Pluhův Žďár v letech 2004 - 2013


Zdroj: www.rozpočetobce.cz

Obec mezi lety 2004-2013 hospodařila s deficitem 673 tis. Kč. Na hospodaření obce měl vliv rozpočet v roce 2008, kdy obec investovala do oblasti Průmyslu (Odvádění a čištění odpadních vod, 8,8 mil. Kč), Vzdělávání (Předškolní zařízení, 6,2 mil. Kč) a Bydlení, komunální služby a územní rozvoj (4,4 mil. Kč). Díky těmto investicím rozpočet v roce 2008 skončil schodkem 15,9 mil. Kč.

Při kvalitativním dotazování bylo zjištěno, že v obci v minulých pěti letech investovali zejména do výstavby mateřské školy. Dotace využili jak na stavbu MŠ, tak na budování venkovského prostranství, z dotací také hradili výstavbu kanalizace a ČOV, které realizovali před více než pěti lety. Rovněž použili dotace na nákup techniky.

Do budoucna chtějí dále řešit dostavbu vodovodu a kanalizace, zejména do odlehlejších místních částí.

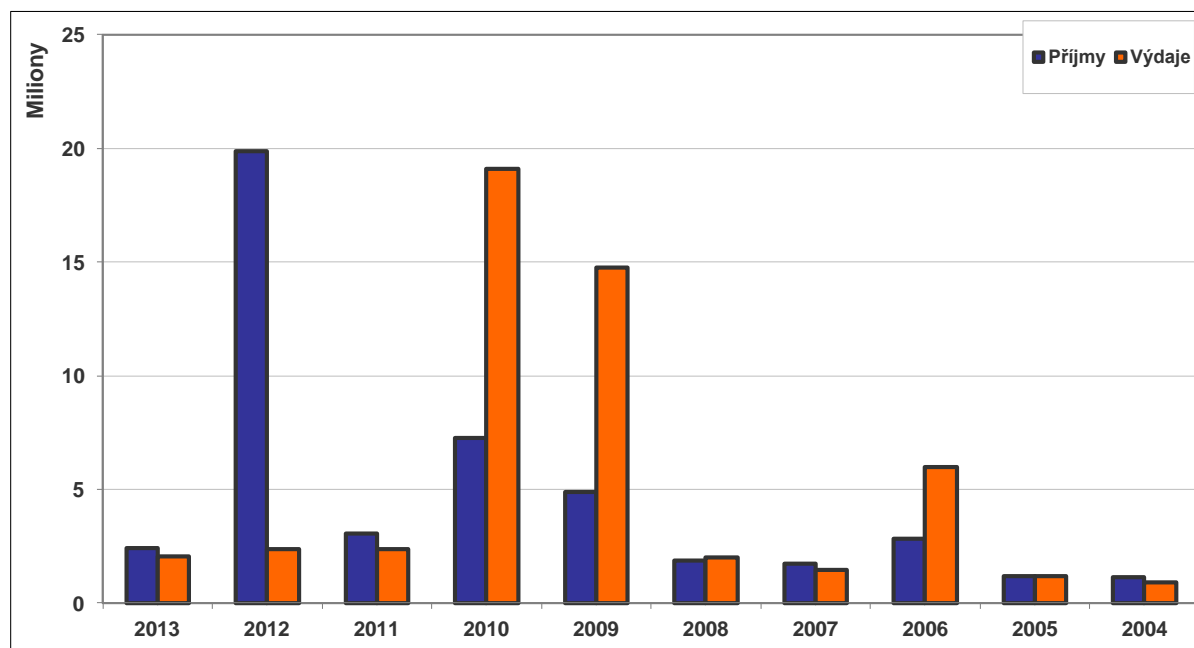
Tabulka 24: Investice obce Pluhův Žďár

	kdy (rok)	objem financí	pokud ne, je plánováno?	pokud není plánováno, proč?
oprava silnic	<i>Průběžně, běžná údržba</i>	neuveďeno	<i>Rádi bychom nějaké projekty</i>	-
kanalizace	ČOV	neuveďeno	<i>Musíme řešit, jsme rozlehlá obec, spadáme do horší skupiny, vzhledem k rozložení obce</i>	-
vodovod	-	-	<i>dtto</i>	-
dálkové topení	<i>neřešíme</i>	-	-	-
zateplování	<i>neřešíme</i>	-	-	-
výměna kotlů	<i>Měnily se kotle, ale blíže to nevím</i>	neuveďeno	-	-

Zdroj: Socioekonomická analýza, kvalitativní šetření ppm factum research pro SÚRAO, 4-6/2016

Světce

Obec mezi lety 2004-2013 hospodařila s deficitem 5,9 mil. Kč. Na hospodaření obce se nejvíce podílel rok 2009 a 2010, kdy výdaje obce výrazně převyšovaly její příjmy. V roce 2009 a 2010 obec investovala 10,8 mil. Kč a 11,1 mil. Kč do oblasti Průmyslu (Odvádění a čištění odpadních vod). Tyto investice byly částečně kryty dotacemi v roce 2012.

Graf 33: Hospodaření obce Světce v letech 2004 - 2013


Zdroj: www.rozpočetobce.cz

Z kvalitativního šetření plyne, že v obci v minulých letech získali jak evropské, tak státní i krajské peníze, zejména na technickou infrastrukturu (zejména kanalizace) a na vybavenost obce (např. multifunkční hřiště).

Do budoucna v obci plánují rekonstruovat obecní hostinec (cca 0,5 mil Kč.), výraznější investice neplánují.

Tabulka 25: Investice obce Světce

	kdy (rok)	objem financí	pokud ne, je plánováno?	pokud není plánováno, proč?
oprava silnic	2014	1 mil. Kč něco od kraje	-	Už neplánujeme, není, aktuální potřeba
kanalizace	2010-11	22 mil Kč: 90 % evropské a státní dotace	-	Není potřeba
vodovod	Hotovo dříve	-	-	Není potřeba
dálkové topení	nemáme	-	-	Není potřeba
zateplování domů	Neřešili jsme, máme plynovod od roku 2009	-	-	Není potřeba
výměna kotlů	Neřešili jsme	-	-	Není potřeba

Zdroj: Socioekonomická analýza, kvalitativní šetření ppm factum research pro SÚRAO, 4-6/2016

2.14 Komunální volby

Při analýze voleb jsme vycházeli z výsledků za komunální volby v letech 2002, 2006, 2010 a 2014. Výsledky za ostatní volby jsme nakonec do analýzy nezahrnuli, jelikož téma vybudování hlubinného úložiště nebylo předvolebním tématem žádné ze standardních politických stran. V komunálních volbách je však velmi obtížné regionální srovnání s vyššími celky, protože, jak je patrné z tabulek níže, v každé obci, zvláště v případě malých obcí, kandiduje unikátní soubor subjektů, ať již se jedná o hnutí či jednotlivce. Při srovnání s vyšším územním celkem je tak relevantní porovnání pouze u volební účasti, kdy je možné sledovat míru občanské aktivity v jednotlivých obcích. Zde jsme zvolili srovnání s dotčenými kraji.

V případě lokality Čihadlo se jedná o kraj Jihočeský. Z tabulky níže můžeme pozorovat, že v Jihočeském kraji je stabilní volební účast kolem 49 %. Naproti tomu ve většině obcí, které tvoří lokalitu, je volební účast podstatně vyšší. V letech 2010 a 2014 byla velmi podobná volební účast okolo 65 % v obcích Deštná, Lodhěřov a Pluhův Žďár. Obec Světce v těchto letech vykazovala hodnoty volební účasti velmi blízké krajským hodnotám.

Z níže uvedených dat nelze dovodit, že by rozhodnutí SURAO z roku 2004 o zúžení počtu potenciálních obcí mělo zásadnější vliv na občanskou aktivitu v komunálních volbách.

Tabulka 26: Srovnání volební účasti v jednotlivých obcích lokality a dotčených krajů

	2002		2006		2010		2014	
	voliči v seznamu	volební účast v %	voliči v seznamu	volební účast v %	voliči v seznamu	volební účast v %	voliči v seznamu	volební účast v %
Jihočeský kraj	499 628	49,97	506 726	49,15	514 042	51,43	515 235	48,22
Deštná	524	62,02	541	72,09	583	66,72	618	64,08
Lodhěřov	472	49,79	487	60,78	504	66,87	535	65,98
Pluhův Žďár	527	61,48	493	54,97	513	65,30	516	63,37
Světce	109	63,3	121	57,02	124	49,19	129	51,16

Zdroj: www.volby.cz

Při detailnější analýze volebních výsledků za jednotlivé dotčené obce můžeme pozorovat značnou proměnlivost kandidujících subjektů mezi jednotlivými volebními roky i odlišnost struktury kandidujících subjektů mezi obcemi. V lokalitě Čihadlo působí spolek Za Radouň krásnější, ale představitelé tohoto sdružení bydlí v okolních obcích a nepodařilo se dohledat propojení mezi tímto spolkem a úspěšnými volebními subjekty v žádné z obcí, které jsou součástí lokality.

V Deštné jsou dlouhodobě úspěšné tradiční politické strany v čele s ČSSD, ODS. Z dalších tradičních politických stran v obci kandidovala KSČM v roce 2002, ale nezískala žádný mandát. V roce 2010 pak uspěla TOP 09 s jedním mandátem. V roce 2014 se druhou nejsilnější stranou stal subjekt „Pro Deštnou a Lipovku“, který získal 34 % hlasů.

Tabulka 27: Komunální volby v roce 2014 v obci Deštná

Kandidátní listina název	Hlasy		Počet kandidátů	Přepočtená % platných hlasů	Počet mandátů
	abs.	v %			
SDRUŽENÍ ODS A NK	1 445	45,53	9	45,52	4
ČESKÁ STR. SOCIÁLNĚ DEMOKRAT.	658	20,73	9	20,73	2
"PRO DEŠTNOU A LIPOVKU"	1 071	33,74	9	33,74	3

Zdroj: www.volby.cz

V Lodhérově se každým rokem zvyšoval počet kandidujících subjektů, přičemž se téměř vždy jednalo o sdružení různých kandidátů. V roce 2014 dokonce tvořila různá sdružení 7 subjektů z 8 a ani v jednom případě se nejednalo o tradiční politickou stranu. Zdaleka nejúspěšnějším subjektem se stal „Rovné podmínky všem“, který získal 3 mandáty z celkového počtu 7 mandátů.

Tabulka 28: Komunální volby v roce 2014 v obci Lodhéřov

Kandidátní listina název	Hlasy		Počet kandidátů	Přepočtená % platných hlasů	Počet mandátů
	abs.	v %			
"PODPORA KULTUR. ŽIVOTA V OBCI"	278	13,44	8	13,44	1
"ZA ROZVOJ STUDNIC"	322	15,57	5	21,79	1
"SNK A HASIČŮ"	120	5,80	8	5,80	0
JIŘÍ DVOŘÁK, NK	130	6,29	1	44,00	0
PRO SPORT. A KULTUR. ŽIVOT	276	13,35	9	13,34	1
"ZA PROSAZENÍ ŽEN"	62	3,00	7	2,99	0
"ROVNÉ PODMÍNKY VŠEM"	637	30,80	9	30,80	3
SNK "ZA ROZVOJ OBCE"	243	11,75	9	11,75	1

Zdroj: www.volby.cz

Jiná situace je v obci Pluhův Žďár, kde se těší dlouhodobé podpoře jak KSČM, tak ČSSD, byť v posledních volbách výrazně uspěla dvě sdružení nezávislých kandidátů („SNK Pluhův Žďár“ a „SNK Klenováci“). Jedná se o sdružení obyvatel dvou obcí, Pluhův Žďár a Klenov. U KSČM zároveň můžeme pozorovat slábnoucí vliv, kdy v roce 2006 získali 5 mandátů a v roce 2014 již pouze jeden mandát.

Tabulka 29: Komunální volby v roce 2014 v obci Pluhův Žďár

Kandidátní listina název	Hlasy		Počet kandidátů	Přepočtená % platných hlasů	Počet mandátů
	abs.	v %			
KOMUN. STR. ČECH A MORAVY	448	14,19	11	14,18	1
SNK PLUHŮV ŽĎÁR	1 220	38,63	11	38,63	5
SNK "KLENOVÁCI"	692	21,91	9	26,78	2
ČESKÁ STR. SOCIÁLNĚ DEMOKRAT.	798	25,27	9	30,88	3

Zdroj: www.volby.cz

Specifická situace je v obci Světce, kde po celé sledované období kandiduje pouze jeden subjekt, který obměňuje v čase název, ale vždy jde o místní sdružení. Zde se pravděpodobně odráží skutečnost, že Světce jsou oproti ostatním obcím tvořícím lokalitu zdaleka nejmenší.

Tabulka 30: Komunální volby v roce 2014 v obci Světce

Kandidátní listina název	Hlasy		Počet kandidátů	Přepočtená % platných hlasů	Počet mandátů
	abs.	v %			
SNK SVĚTCE	262	100,00	6	100,00	5

Zdroj: www.volby.cz

Závěrem lze konstatovat, že z dat o volební účasti nevyplývá, že by problematika hlubinného úložiště měla dopad na občanskou angažovanost.

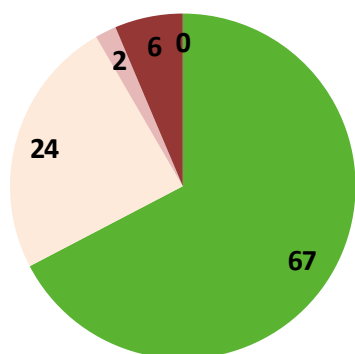
Kvantitativní šetření v obcích v lokalitě zjistilo, že obecních voleb v roce 2014 se zúčastnilo 67 % současných obyvatel obcí lokality Čihadlo, což přibližně odpovídá údajům v tabulce volební účasti (Tab. 26). Neúčast uvádí 24 %, dalších 8 % tehdy nemělo volební právo nebo ještě v obci nebydlelo.

Téměř třetina (30 %) těch, kteří tehdy volili, uvádí, že na jejich rozhodování měly vliv postoje kandidujících stran nebo sdružení či kandidátů k otázce umístění hlubinného úložiště. „Rozhodně“ měly vliv na rozhodování 9 % voličů. Více než dvě třetiny občanů (70 %) vliv postojů kandidátů na své rozhodování více či méně popírají. Tato lokalita se v porovnání s ostatními vyznačuje nízkým podílem obyvatel, kteří při volbách zohledňovali postoje kandidujících stran nebo sdružení či kandidátů k otázce umístění hlubinného úložiště.

Graf 34: Komunální volby – účast a vliv postojů kandidátů k HÚ

Účast v obecních volbách 2014

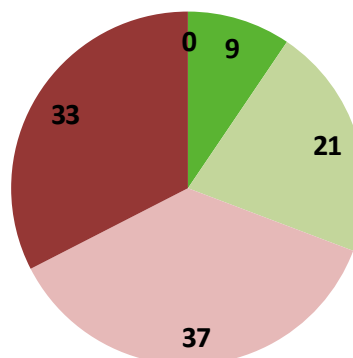
n=251, údaje v %



- Ano
- Ne, nešel k volbám
- Ne, ještě zde nebydlel
- Neměl volební právo
- Neví, bez odpovědi

Vliv postojů kandidátů k HÚ

n=251, údaje v %



- Rozhodně ano
- Spíše ano
- Spíše ne
- Rozhodně ne
- Neví, bez odpovědi

Zdroj: Socioekonomická analýza, kvantitativní šetření ppm factum research pro SÚRAO, 4-6/2016

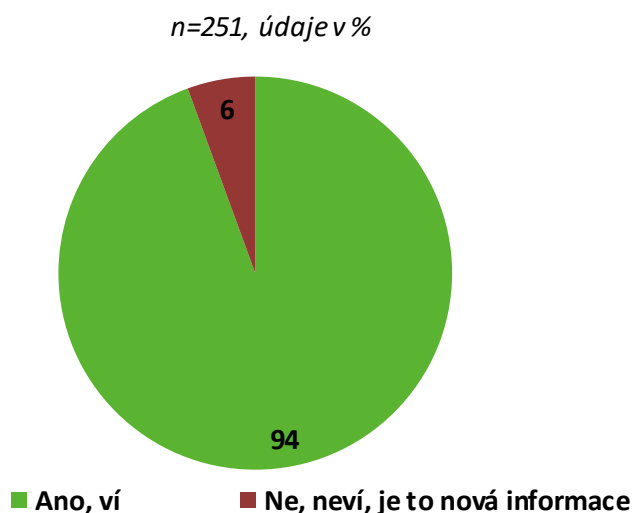
2.15 Obyvatelé a úložiště

Postojům obyvatel k problematice úložiště se věnovalo jak kvantitativní, tak kvalitativní šetření.

2.15.1 Geologický průzkum – postoje a znalosti

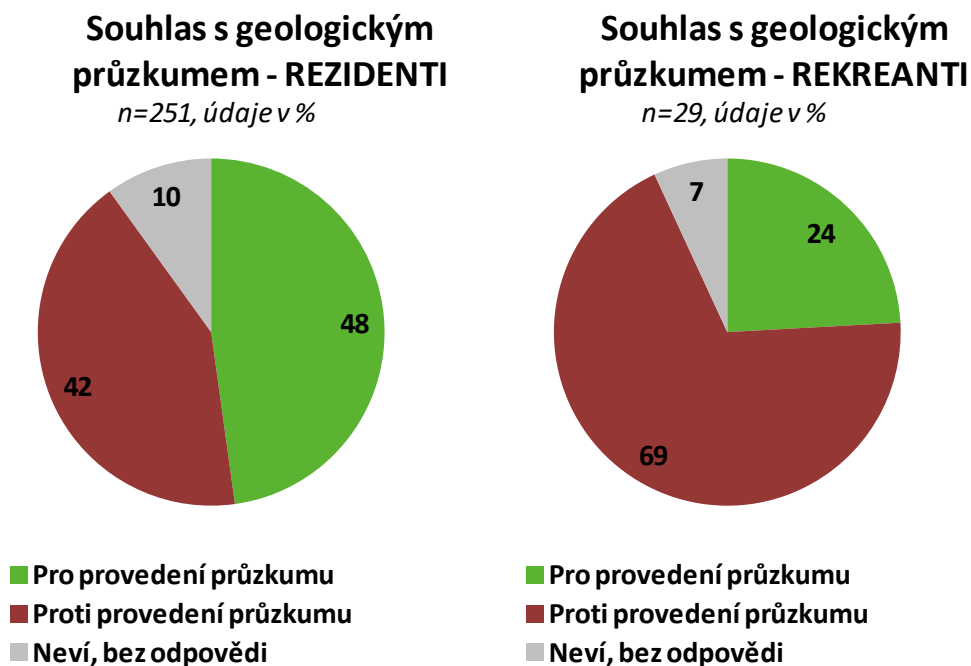
Téměř všichni občané (94 %) žijící v lokalitě Čihadlo vědí, že povolením geologických průzkumů obec umožňuje jen průzkumy, nikoli výstavbu HÚ. Pro 6 % je tato informace nová. Obyvatelé lokality Čihadlo se řadí k nejvíce informovaným obyvatelům ze všech lokalit. Vysoká informovanost se přitom týká všech obcí.

Graf 35: Znalost problematiky geologického průzkumu



Zdroj: Socioekonomická analýza, kvantitativní šetření ppm factum research pro SÚRAO, 4-6/2016

Mezi obyvateli se objevilo více souhlasných názorů s geologickým průzkumem, než tomu bylo mezi rekreaty, zatímco s průzkumem by souhlasila téměř polovina (48 %) rezidentů, v případě chatařů a chalupářů by se jednalo pouze o necelou čtvrtinu (24 %). V obou skupinách přibližně jeden z deseti dotázaných nevěděl, jak by se ke geologickému průzkumu postavil. V této lokalitě je výrazně vyšší podíl rezidentů, kteří by s geologickým průzkumem souhlasili, než je tomu ve většině ostatních sledovaných lokalit.

Graf 36: Souhlas s geologickým průzkumem


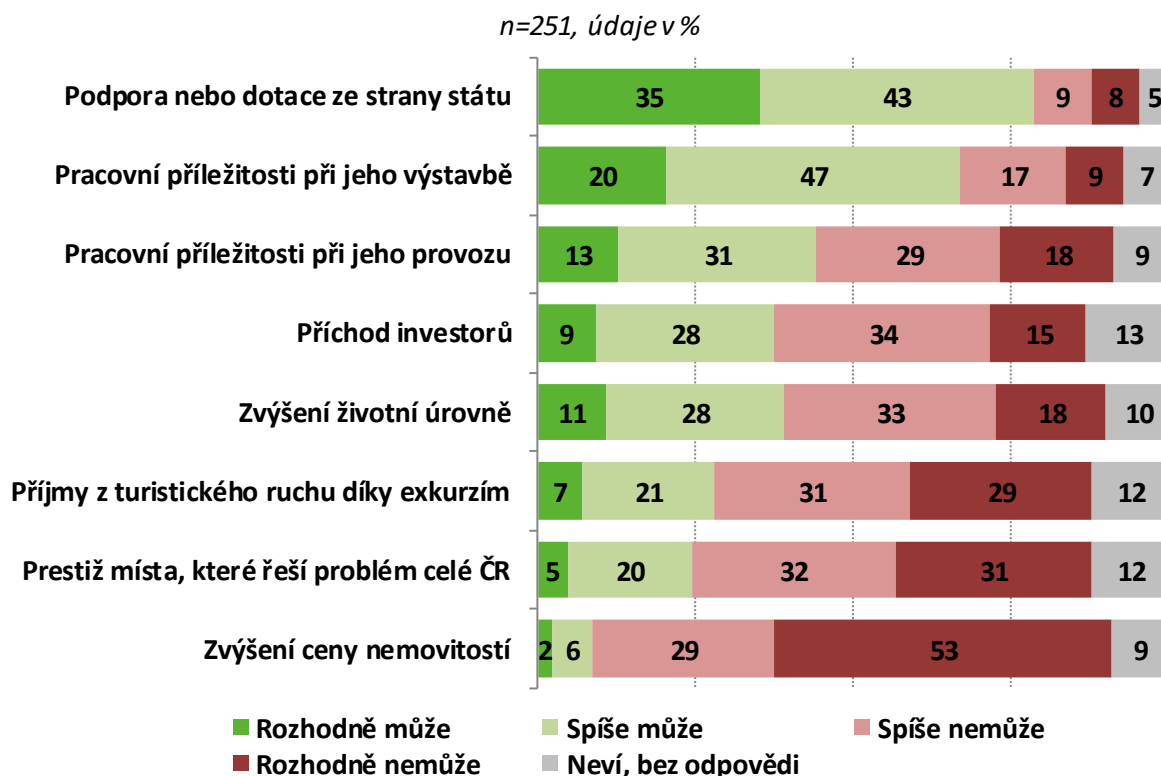
Zdroj: Socioekonomická analýza, kvantitativní šetření ppm factum research pro SÚRAO, 4-6/2016

Souhlas je diferencován podle obcí. Ve třech – Lodhěřově, Pluhově Žďáru a Světcích – by souhlasilo kolem 60 % občanů, v Deštné však souhlas uvedlo jen 22 %, proti je 66 %.

2.15.2 Pozitivní očekávání a obavy v souvislosti s hlubinným úložištěm

Co může hlubinné úložiště přinést lokalitě pozitivního? Především podporu nebo dotace ze strany státu – to uznává 78 % obyvatel obcí v lokalitě Čihadlo. Dvě třetiny vidí jako pozitivum pracovní příležitosti při výstavbě a 44 % vidí jako pozitivum také pracovní příležitosti při provozu HÚ. Necelé dvě pětiny obyvatel očekávají příchod investorů a zvýšení životní úrovně, ovšem přibližně polovina respondentů tato dvě pozitivum neočekává. Dále pak přibližně čtvrtina očekává příjmy z turistického ruchu díky exkurzím nebo prestiž lokality jako místa, které řeší problém celé republiky. V těchto položkách činí podíl těch, kteří uvedená pozitivum popírají, zhruba 60 %. Co obyvatelé lokality čekají relativně nejméně, to je zvýšení cen nemovitostí: očekává je 8 %, 82 % si myslí, že HÚ zvýšení cen nemovitostí nemůže přinést.

Mezi obyvateli obcí nejsou ve vnímání pozitivum výraznější rozdíly, pouze se naznačuje, že lidé v Deštné méně často než ostatní očekávají pracovní příležitosti při provozu HÚ a podporu nebo dotace ze strany státu, naopak v Lodhěřově očekávají státní dotace častěji.

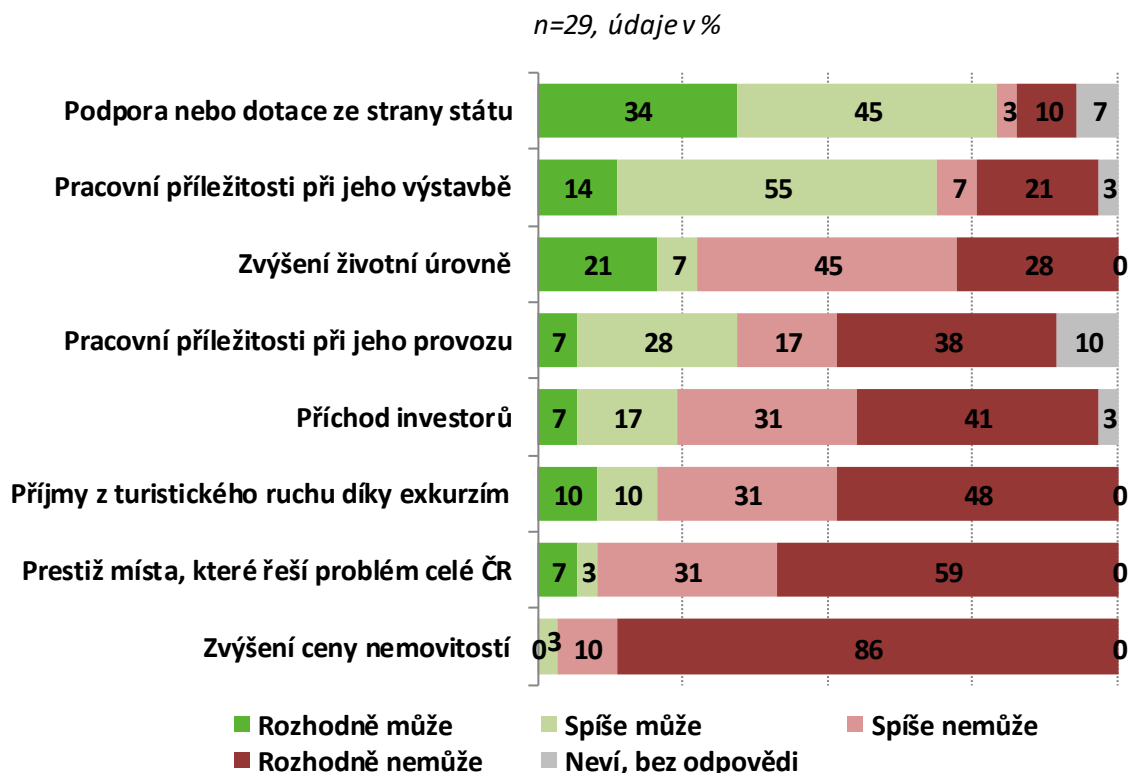
Graf 37: Pozitivní očekávání od HÚ – rezidenti


(Pozn.: Položky v grafu jsou seřazeny podle vážených aritmetických průměrů)

Zdroj: Socioekonomická analýza, kvantitativní šetření ppm factum research pro SÚRAO, 4-6/2016

Na doplňující dotaz, co ještě by mohlo vybudování HÚ přinést, respondenti nejčastěji buď odpovídali, že už nic dalšího (50 %), nebo že nevědí (43 %).

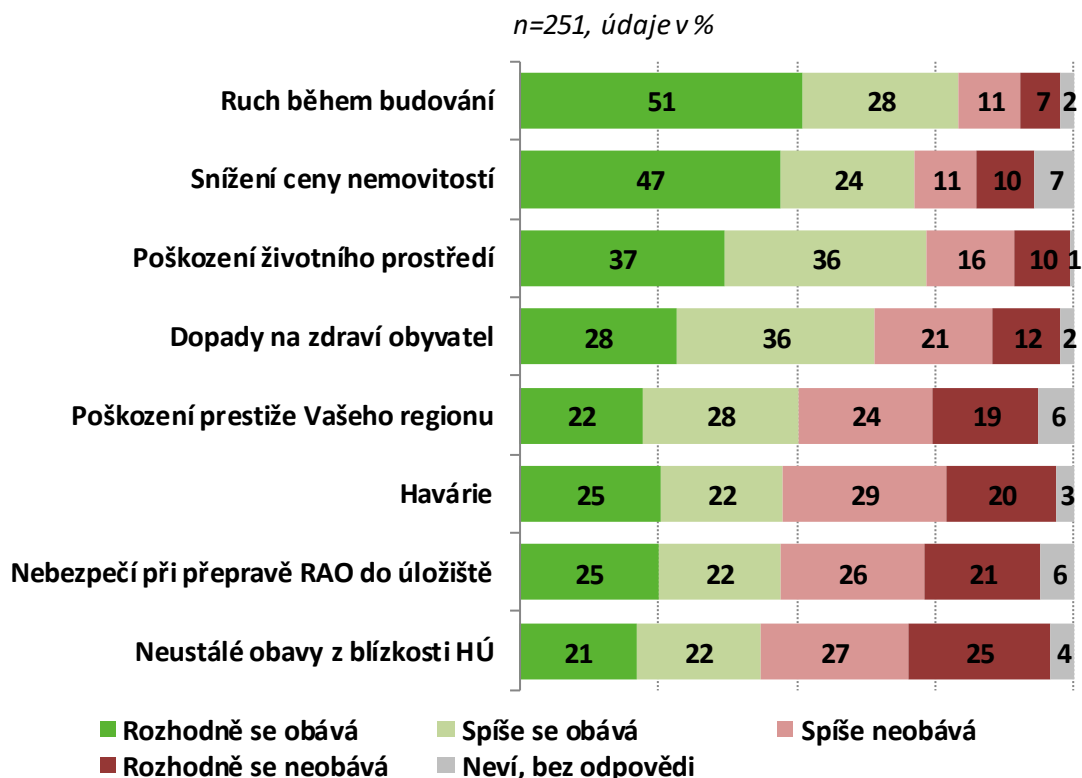
Rekreatanti vcelku podobně jako rezidenti nejčastěji očekávají od HÚ podporu nebo přísun dotací ze strany státu, dále pracovní příležitosti při jeho výstavbě. S těmito pozitivy souhlasí většina dotázaných. Jen menší část si myslí, že HÚ přinese lokalitě zvýšení životní úrovně, pracovní příležitosti při jeho provozu, příchod investorů, příjmy z turismu a prestiž. Zvýšení ceny nemovitostí nepředpokládají skoro všichni obyvatelé (96 %).

Graf 38: Pozitivní očekávání od HÚ – rekreatanti


(Pozn.: Položky v grafu jsou seřazeny podle vážených aritmetických průměrů)

Zdroj: Socioekonomická analýza, kvantitativní šetření ppm factum research pro SÚRAO, 4-6/2016

Vedle pozitivních očekávání se kvantitativní výzkum zaměřil i na obavy spojené s vybudováním HÚ. Největší obavy z vybudování HÚ jsou spojeny s ruchem během budování, tuto obavu deklaruje téměř 80 % obyvatel, přičemž 51 % uvádí, že se „rozhodně obává“. Dále se lidé v lokalitě Čihadlo obávají snížení cen nemovitostí a poškození životního prostředí, dále pak dopadů na zdraví obyvatel a také poškození prestiže regionu. Všechny tyto obavy sdílí 50 a více procent obyvatel. Následuje riziko havárie, nebezpečí při přepravě RAO a neustálé obavy z blízkosti HÚ.

Graf 39: Obavy z vybudování HÚ – rezidenti


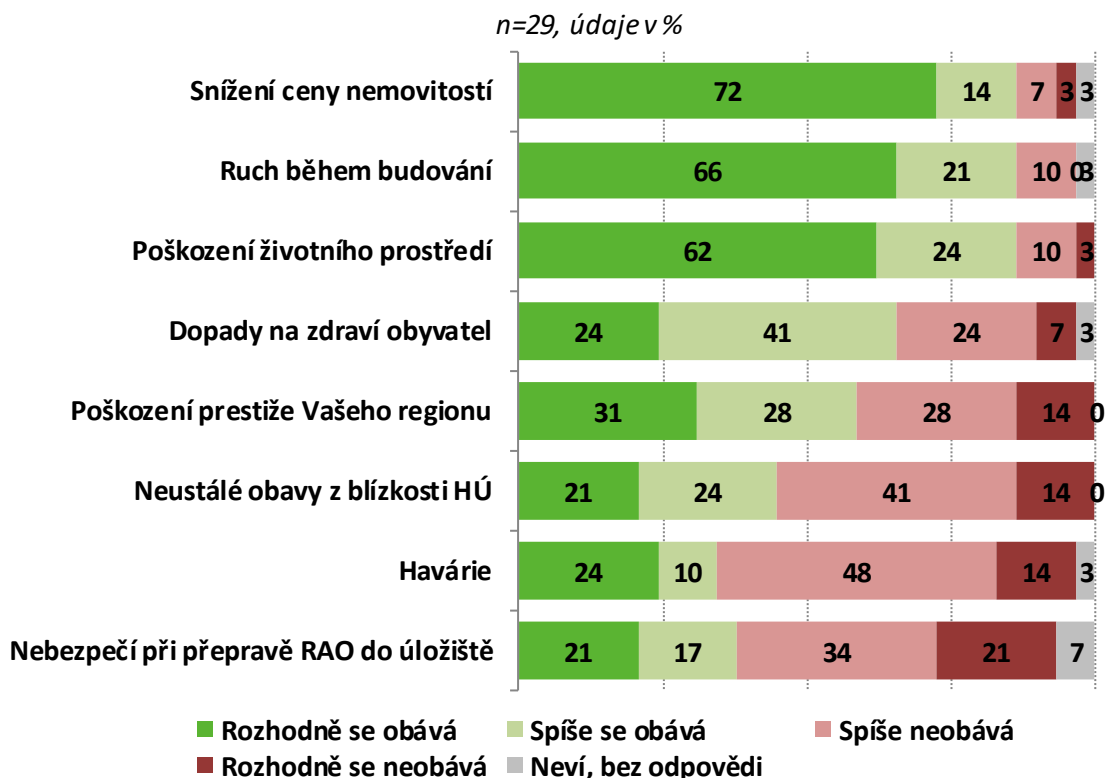
(Pozn.: Položky v grafu jsou seřazeny podle vážených aritmetických průměrů)

Zdroj: Socioekonomická analýza, kvantitativní šetření ppm factum research pro SÚRAO, 4-6/2016

Obavy nejsou diferencovány podle jednotlivých obcí. Spíše se liší názory mužů a žen: ženy častěji vyslovují obavy v souvislosti se zdravotními dopady, rizikem havárie a stresem (ruch, neustálé obavy z blízkosti).

Na doplňující dotaz, čeho se ještě v souvislosti s vybudováním HÚ obávají, respondenti nejčastěji buď odpovídali, že už ničeho dalšího (38 %), nebo že nevědí (41 %). Z konkrétních odpovědí zdůrazňovali hlavně znečištění vodních zdrojů, vod a studní, poničení krajiny, ohrožení klidu a pořádku, apod., tedy odpovědi, jež jsou obsaženy už v předchozí otázce.

Chataři a chalupáři ve svých obavách z HÚ akcentují snížení cen nemovitostí, ruch během budování a poškození životního prostředí. Dále se pak více než polovina rekreatantů obává také dopadů na zdraví obyvatel a poškození prestiže regionu. Následují neustálé obavy z blízkosti HÚ, z havárie a z rizika přepravy.

Graf 40: Obavy z vybudování HÚ – rekreati


(Pozn.: Položky v grafu jsou seřazeny podle vážených aritmetických průměrů)

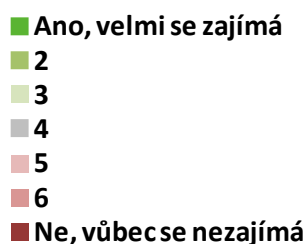
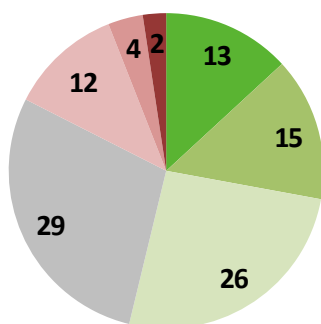
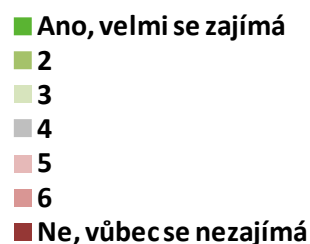
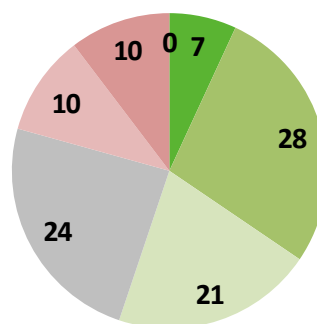
Zdroj: Socioekonomická analýza, kvantitativní šetření ppm factum research pro SÚRAO, 4-6/2016

2.15.3 Zájem o problematiku HÚ a postoje k jeho budování

V lokalitě Čihadlo se o problematiku hlubinného úložiště osobně velmi zajímá 13 % obyvatel a mezi rekreaty tak odpovědělo 7 %. Další, kteří se spíše zajímají, tzn. na 7bodové škále vybrali hodnoty 2 a 3, tvoří 41 % mezi obyvateli a 49 % mezi chataři a chalupáři. Neutrálně se vyjádřilo 29 % rezidentů a 24 % rekreatů. Spíše se nezajímá (odpovědi 5 a 6) 16 % obyvatel a 20 % chatařů a chalupářů a vůbec se nezajímají 2 % rezidentů a žádný chatař či chalupář.

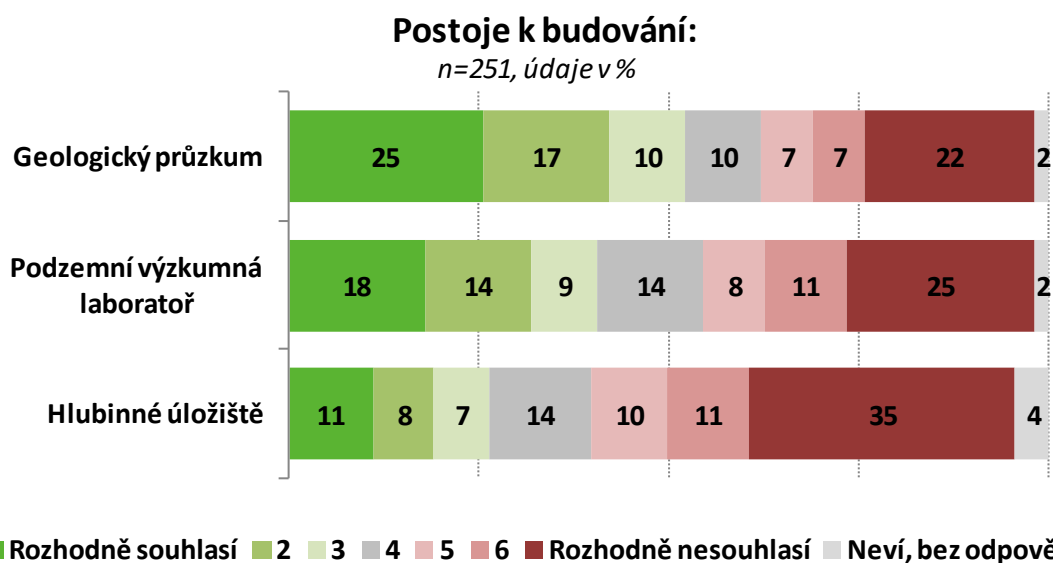
Průměrná hodnota zájmu na uvedené 7bodové škále je 3,3 u rezidentů i rekreatů. V obou případech se jedná o spíše vyšší hodnoty zájmu v porovnání s ostatními lokalitami.

Mezi obyvateli jednotlivých obcí nejsou v úrovni zájmu rozdíly.

Graf 41: Zájem o problematiku HÚ
Zájem o problematiku HÚ
- REZIDENTI
n=251, údaje v %

Zájem o problematiku HÚ
- REKREANTI
n=29, údaje v %


Zdroj: Socioekonomická analýza, kvantitativní šetření ppm factum research pro SÚRAO, 4-6/2016

Zatímco ke geologickému průzkumu zaujímá většina obyvatel lokality Čihadlo souhlasný postoj (52 %), k hlubinnému úložišti se většina obyvatel (56 %) vyjádřila nesouhlasně. V otázce podzemní výzkumné laboratoře nejsou výsledky zcela jednoznačné – 43 % obyvatel vyjádřilo souhlas a 44 % obyvatel nesouhlasí. Pravdou ale je, že obyvatel, kteří rozhodně nesouhlasí (25 %), je více než těch, kteří rozhodně souhlasí (18 %).

Graf 42: Postoje obyvatel ke geologickému průzkumu, podzemní výzkumné laboratoři a hlubinnému úložišti


Zdroj: Socioekonomická analýza, kvantitativní šetření ppm factum research pro SÚRAO, 4-6/2016

Průměrné hodnoty na sedmibodové škále jsou v lokalitě Čihadlo následující:

geologický průzkum	3,7
podzemní výzkumná laboratoř	4,1
hlubinné úložiště	4,8

Obyvatelé lokality Čihadlo se staví v porovnání s ostatními lokalitami poměrně pozitivně ke geologickému průzkumu, budování podzemní laboratoře i hlubinného úložiště.

Následující tabulka ukazuje na rozdíly mezi postoji v jednotlivých obcích. Vysvítá z ní zejména intenzivnější nesouhlas obyvatel Deštné.

Tabulka 31: Postoje k budování podle obcí

(vážené aritmetické průměry, 1=rozhodně souhlasí, 7=rozhodně nesouhlasí, vyloučeny odpovědi „neví“)

	Deštná	Světce	Lodhěřov	Pluhův Žďár
Geologický průzkum	4,8	3,4	3,1	2,9
Podzemní výzkumná laboratoř	5,1	4,1	3,7	3,4
Hlubinné úložiště	5,2	5,4	4,6	4,4

Zdroj: Socioekonomická analýza, kvantitativní šetření ppm factum research pro SÚRAO, 4-6/2016

2.15.4 Postoje občanů k úložišti – pohled samosprávy a podnikatelů

Podle starostů není postoj občanů k hlubinnému úložišti výrazněji odlišný od názoru na geologický průzkum a mezi občany stále převažují spíše odmítavé postoje. Poznamenejme, že tento názor zcela nekoresponduje s tím, jak vyznívají postoje občanů zjištěné kvantitativním šetřením.

V poslední době nicméně díky poskytovaným informacím zaznamenali starostové Deštné i Lodhěřova o něco vstřícnější postoj zejména k první fázi, geologickému průzkumu, i když podle nich stále převažují odpůrci. V platnosti jsou ale referenda z roku 2004. Svou roli hraje i dlouhý časový horizont celého procesu rozhodování a jednání státních institucí.

V Deštné se v roce 2004 v referendu vyjádřilo proti úložišti přes 90 % procent občanů. Za dalších dvanáct let se informace zpřesnily, je jich více, lidé se mohli účastnit zájezdů na zahraniční úložiště, kde „jsou s tím dál.“ Kdyby bylo referendum nyní, bylo by opět negativní, ale už by to bylo, podle odhadu, tak o dvacet procentních bodů méně.

V Lodhěřově měli v roce 2004 také místní referendum. „V tom místním referendu se vyjádřilo asi 99 procent obyvatelstva proti. Obyvatelé tehdy neměli žádné povědomí, o co jde, nikdo jim nic přímo nevysvětlil, informace proběhly pouze v médiích, takže přišlo zděšení, že tato lokalita byla vybrána a že tu někdo chce ukládat radioaktivní odpad, který bude zářit.“ V současnosti se pravděpodobně poměr jednotlivých názorů poněkud změnil, i když stále převažují záporné postoje „Tady probíhal Den proti úložišti, a za celou lokalitu, která čítá cca tisíc obyvatel, tak jich tady bylo asi čtyřicet. Kde bylo těch 99 procent lidí, kteří to úložiště nechtějí? To vypadá, že ti lidé, když dostali ty informace, tak s tím začali trochu nakládat a přemýšlet a hlavně je to jiná generace, což je dobře, protože ta generace už si umí najít informace na internetu a v médiích a nebojí se těch informací. Ti, co byli dotazováni v roce 2004, tu zkušenost se získáváním informací neměli tak velkou a neuměli získávat informace. Jim ty informace byly nějak předloženy nebo nebyly vůbec.“ (Lodhěřov). Starostka, která je členkou PS Dialog, má zájem, aby informace přišly do vesnice a lidé měli možnost se zeptat. Je nutno, aby o tom lidé diskutovali, rozhodovali se racionálně.

Starosta Pluhova Žďáru se domnívá, že v obci převažují spíše odpůrci úložiště, ale chtěl by znát přesněji postoje obyvatel obce k této problematice a plánuje průzkum mínění, takové „neoficiální referendum“. Podle něj jsou lidé k této problematice vzhledem k časovému horizontu řešení a přístupu státu poněkud „otupělí.“

V obci Světce je podle starosty rovněž převážně negativní postoj k průzkumu i k možnému úložišti. Loni pořádali akci, kde se sešla celá vesnice, a tam se neprojevil nikdo, kdo by s úložištěm souhlasil. I když v obci neproběhlo referendum, starosta tvrdí, že nesouhlas s vybudováním úložiště je obrovský.

Podle výpovědí představitelů samosprávy nejsou v lokalitě výrazné autority, které by zastupovaly jednotlivé tábory. Zastánci negativních postojů jsou aktivnější. V lokalitě se angažuje iniciativa Za Radouň krásnější. V Pluhově Žďáru a v Lodhěřově zastávají současní představitelé obce víceméně opačný postoj než jejich předchůdci ve funkci.

2.16 Obce a úložiště

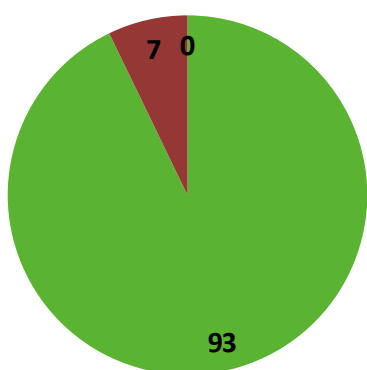
2.16.1 Postoje občanů k příspěvkům obcí v souvislosti s geologickým průzkumem

Stejně jako v otázce na povolení geologického průzkumu, i v případě dotací za jeho povolení se za informované považuje více než 90 % obyvatel lokality Čihadlo, 7 % tuto skutečnost nezná. Informaci obyvatelé nejčastěji získali z lokálních zdrojů (70 %). Také v oblasti povědomí o dotacích jsou obyvatelé Čihadla nejlépe informováni v porovnání s ostatními lokalitami. Ve všech obcích je informovanost srovnatelně vysoká.

Graf 43: Informovanost o příspěvcích za povolení geologického průzkumu

Povědomí o dotacích za povolení geo. průzkumu

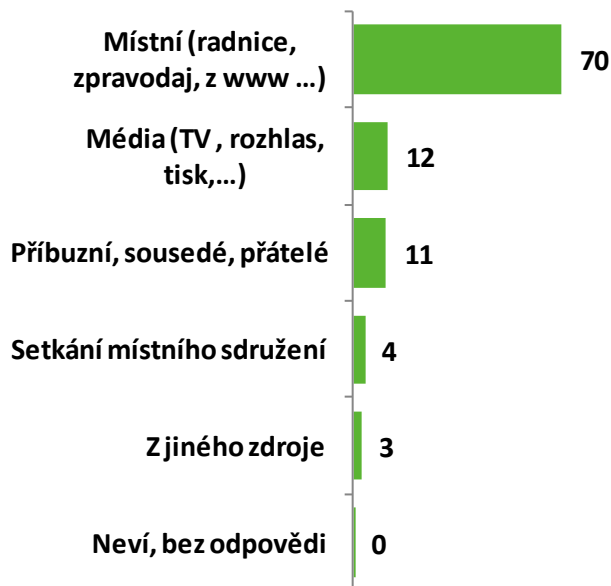
n=251, údaje v %



- **Ano, ví**
- **Ne, neví, je to nová informace**
- **Neví, bez odpovědi**

Zdroj informací o dotacích za geo. průzkum

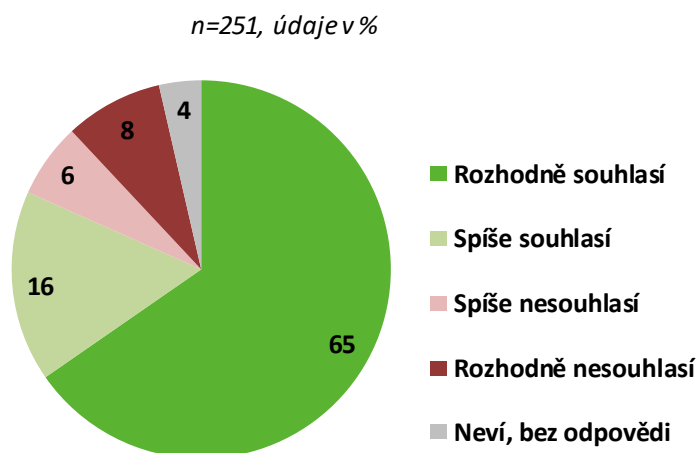
n=135, údaje v %



Zdroj: Socioekonomická analýza, kvantitativní šetření ppm factum research pro SÚRAO, 4-6/2016

Přibližně čtyři pětiny obyvatel lokality Čihadlo (81 %, přičemž 65 % „rozhodně“) souhlasí s tím, aby obec finanční prostředky, které obdržela od státu za geologický průzkum, použila na rozvoj obce a zlepšování životních podmínek občanů. Nesouhlas vyjadřuje 14 % obyvatel a 4 % neví. V porovnání s ostatními lokalitami výrazně vyšší podíl obyvatel vyjádřil souhlasný postoj s využitím finančních prostředků pro rozvoj obce.

Graf 44: Souhlas s využitím příspěvků za povolení geologického průzkumu na rozvoj obce



Zdroj: Socioekonomická analýza, kvantitativní šetření ppm factum research pro SÚRAO, 4-6/2016

Vysoký souhlas se týká Lodhého, Pluhova Žďáru i Světců. Poněkud jiná je situace v Deštné, kde souhlasí cca polovina, nesouhlasí 40 %.

2.16.2 Postoj samosprávy k HÚ

Jak zjistilo kvalitativní šetření, představitelé obcí prezentovali víceméně odmítavý postoj obyvatel ke zkoumané problematice. Dotázaní ve většině ve svých postojích nerozlišují geologický průzkum a možné hlubinné úložiště, až na starostku Lodhého, která pracuje v PS Dialog a staví se ke geologickému průzkumu nejvíc pragmaticky, je ochotna vyjednávat o dalších postupech.

Dalšími faktory, ovlivňujícími postoje samospráv, jsou neomezená doba platnosti referenda a schválení geologického průzkumu státními institucemi bez předchozího souhlasu obcí.

Problematiku ovlivňují i nedostatky v komunikaci mezi obcemi a státní správou, zejména nepřesné informace a také opožděně poskytnuté konkrétní údaje k problematice, které možná nyní trochu zmenšily podíl výrazných odpůrců mezi představiteli obcí, ale na platnost dříve realizovaných referend nemají vliv.

V Pluhově Žďáru letos nově zvolený starosta hodlá realizovat průzkum veřejného mínění ke zjištění současných postojů obyvatel k hlubinnému úložišti (ne přímo referendum), který chce financovat z dotací poskytnutých obci za geologický průzkum, aby věděl, jaký názor občanů na problematiku má při jednáních zastupovat.

V neposlední řadě hraje roli i časové hledisko. Výběr a případné vybudování hlubinného úložiště je dlouhodobá záležitost zdaleka přesahující volební období jednotlivých samospráv. Z toho, že současní starostové (Lodhého, Pluhův Žďár) zastávají opačné postoje než jejich předchůdci, lze usuzovat, že téma hlubinného úložiště mohlo hrát ve volebních preferencích občanů svou roli.

Podle starostky Lodhého první etapu geologického průzkumu, která nyní probíhá a není uzavřena, určitě strpí, s tím (tj. odběr vzorků a měření přístrojem) jako zastupitelstvo nemají problém. Co se týká dalších invazivních zásahů do zemské kůry, dosud neví, jak se k tomu postaví. Budou jednat, v jakém rozsahu průzkum připustí a jestli jim to něco přinese. Uvidí se, zda lokalita za daných podmínek bude vhodná.

Podnikatelé jsou o postojích místních samospráv k problematice hlubinného úložiště i ke geologickému průzkumu informováni. Ve svých výpovědích příliš nevidí rozdíl v postojích samospráv k jednotlivým fázím budování úložiště: k průzkumu a ke konečnému výběru a realizaci hlubinného úložiště. Vztah představitelů obcí k problematice je podle nich celkově negativní, i když nyní jsou více informováni. Obce podle nich stojí za zájmy lidí, v některých obcích vyjádřených v referendu z roku 2004.

Vliv výběru regionu vytipovaných pro hlubinné úložiště radioaktivního odpadu na život obce: dotázaní starostové shodně tvrdili, že vytipování lokality pro hlubinné úložiště odpadu zatím vliv na život obce nemá. Starostka Lodhého necítí, že by se tím obec zakonzervovala nebo že by mladí odcházeli a obec stárla. V obcích je zájem o nové pozemky na stavbu rodinných domů, v Lodhově, Deštné i Pluhově Žďáru obce plánují novou výstavbu.

Dotázaní starostové však zaznamenali i nejistotu a obavy ze strany občanů. Cítí svou odpovědnost při rozhodování.

Podle podnikatelů má vytipování lokality největší potenciální vliv na životní prostředí, zejména obavy o vodní zdroje, ztrátu pramenů při průzkumu a následné zvýšení ceny vody a také ztráty, které vzniknou v zemědělské výrobě během průzkumů. Vliv má rovněž nejistota, obavy z přílivu lidí a s tím spojené potíže. Rovněž rozdíly v názorech občanů na problematiku ovlivňují náladu v regionu.

Mezi podnikateli dále převažovalo negativní hodnocení vlivu vytipování lokality na podnikání. Výběr lokality nebude mít podle nich kladný vliv ani na zvýšení pracovních příležitostí.

Převážně zemědělské podniky mají spíše obavy z ohrožení výroby, mají obavu o svou úrodu na pozemcích dotčených průzkumy. Ačkoli první fáze geologického průzkumu již začala, nezaznamenali např. v družstvu Agra Deštná dohodu o načasování vstupů na pozemky vzhledem k vegetačním cyklům pěstovaných rostlin. Dalším zmiňovaným tématem je obava o znehodnocení pozemků, pokles jejich ceny.

Jediný z podnikatelů, pracující ve službách, vidí výstavbu úložiště pozitivně jako příležitost pro region i pro vlastní podnikání: víc pracovních příležitostí, více kvalifikované práce, lepší technologie, více peněz, větší tržby. Ostatní dotázaní poukazovali především na negativní dopady (obava o vodní zdroje, zatížení komunikací, málo příležitostí pro místní firmy).

Další připomínky k tématu úložiště

Respondenti v hloubkových rozhovorech rozvíjeli i další úvahy ohledně tématu. Starostové zdůraznili k tématu hlubinného úložiště radioaktivního odpadu v lokalitě Čihadlo zejména vedení dialogu, informovanost. Dále zmiňují problematiku vzájemných výhod a v neposlední řadě poukazují na dlouhou dobu řešení problematiky, kdy bude hrát roli i vývoj technologií.

Deštná:

- vybudování úložiště přinese výhody Jindřichovu Hradci a obcím po Lodhově, kde bude vstupní areál;

- pracovní příležitosti budou pro obyvatele spíš v první fázi, ale to stejně vysoutěží velké firmy, v další fázi budou zaměstnání odborníci;
- Deštná může v rámci budování úložiště nabídnout pouze parcely a občanskou vybavenost.

Lodhéřov:

- problémem je informovanost občanů a přístup ekologů. *(Pokud budeme každý říkat jinou pravdu, nedobereme se společného výsledku. Oni (ekologové) spolupracují jen s těmi, kteří věří těm informacím, které poskytují);*
- Na obce je naložena odpovědnost, měl by být víc slyšet stát, že je třeba řešit hlubinné uložení odpadu.

Pluhův Žďár:

- chybí rovnocenný přístup státu ke všem zainteresovaným stranám, lidé mají k státu nedůvěru;
- Při hlubinném uložení odpadu, jak starosta viděl ve Švédsku, to, co vyzařuje úložiště, je méně nebezpečné, než je v lokalitě povrchový výskyt radonu, ale jde spíš o to, že stát neumí zaručit dlouhodobou bezpečnost uloženého odpadu;
- Je to dlouhodobý proces, mohou se změnit technologie i spotřeba energie a my se tu budeme po tu dobu bavit o něčem, co bude možná bezpředmětné.

Světce:

- Důležitý je dialog, odpad se musí řešit, ale mělo by se přihlížet k názoru lidí.

Připomínky z řad podnikatelů se týkaly zejména způsobu komunikace a zlepšení informovanosti. Stát by se měl více věnovat vysvětlování, informovat, vysvětlovat lidem, jak funguje jaderná elektrárna, její zabezpečení, neměli by pak obavy z možného zneužití nebo selhání. Informací je mnoho kvantitativně (únava z informací), ale jde o nudné podání v přednáškách a časopisech. Dále se objevovaly připomínky, že vytipované lokality jsou dosti obydlené.

NAŠE BEZPEČNÁ BUDOUCNOST



SÚRAO

Správa úložišť radioaktivních odpadů

Dlážděná 6, 110 00 Praha 1

Tel.: 221 421 511, E-mail: info@surao.cz

www.surao.cz