

**SOCIOEKONOMICKÁ ANALÝZA
LOKALITY MAGDALÉNA**

**SOUHRNNÁ DESKRIPTIVNÍ
ZPRÁVA**

Autor: PhDr. Stanislav Hampl

ppm factum research, s.r.o.

Praha, září 2016

Název projektu: Socioekonomická analýza

Název dílčí etapové zprávy: Situace a postoje rezidentů a rekreatantů v lokalitě Magdaléna. Průběžná dílčí deskriptivní zpráva z kvantitativního šetření

ŘEŠITEL:

ppm factum research, s.r.o.

Autoři: PhDr. Stanislav Hampl (hlavní autor)

Mgr. Barbora Úlehlová

Mgr. Jiří Š. Cieslar

Daniel Hůle

RNDr. Šárka Daňková

Schválil				
Funkce	Instituce	Jméno	Datum	Podpis
Osoba poskytovatele zodpovědná za technické řešení	ppm factum research s.r.o.	PhDr. Stanislav Hampl		
Osoba objednatele zodpovědná za technické řešení	SÚRAO	Mgr. Lucie Steinerová		

Obsah

1	Metodika	8
2	Výsledky analýzy	9
2.1	Stručná charakteristika lokality	9
2.1.1	Zasažená populace	11
2.2	Populační vývoj	12
2.2.1	Počet obyvatel	12
2.2.2	Věková struktura	15
2.2.3	Narození a zemřelí	16
2.2.4	Potraty	19
2.2.5	Sňatky a rozvody	20
2.2.6	Migrace	21
2.3	Socioekonomická struktura obyvatel	22
2.3.1	Rodinný stav	22
2.3.2	Vzdělanostní struktura	23
2.3.3	Struktura domácností a obyvatel dle místa narození	24
2.4	Bydlení	26
2.4.1	Domovní a bytový fond	26
2.4.2	Rekreační nemovitosti	31
2.4.3	Ceny nemovitostí	33
2.5	Veřejná doprava	35
2.6	Možnosti nákupů a služeb	36
2.7	Školství	37
2.7.1	Celkový přehled	37
2.7.2	Mateřské školy	38
2.7.3	Základní školy	38
2.8	Zdravotnictví	40
2.9	Sociální služby	41
2.10	Kultura, sport, občanský život	43
2.11	Hodnocení života v obci, spokojenost občanů	46
2.12	Ekonomika	49

2.12.1	Ekonomická aktivita	49
2.12.2	Ekonomické subjekty.....	50
2.12.3	Vyjíždka a dojíždka za prací	52
2.12.4	Nezaměstnanost	53
2.13	Hospodaření obcí.....	56
2.14	Komunální volby.....	61
2.15	Obyvatelé a úložiště	65
2.15.1	Geologický průzkum – postoje a znalosti.....	65
2.15.2	Pozitivní očekávání a obavy v souvislosti s hlubinným úložištěm	66
2.15.3	Zájem o problematiku HÚ a postoje k jeho budování.....	70
2.15.4	Postoje občanů k úložišti – pohled samosprávy a podnikatelů	72
2.16	Obce a úložiště	74
2.16.1	Postoje občanů k příspěvkům obcí v souvislosti s geologickým průzkumem ...	74
2.16.2	Postoje samosprávy k HÚ	76

Seznam použitých zkratk:

SÚRAO	Správa úložišť radioaktivních odpadů
PAPI	Pen-And-Paper-Interviews
JE	jaderná elektrárna
ČSÚ	Český statistický úřad
MPSV	Ministerstvo práce a sociálních věcí
MŠMT	Ministerstvo školství, mládeže a tělovýchovy
ORP	obec s rozšířenou působností
SLDB	Sčítání lidu, domů a bytů
MHD	městská hromadná doprava
MŠ	mateřská škola
ZŠ	základní škola
OÚ	obecní úřad
DPS	dům s pečovatelskou službou
TJ	tělovýchovná jednota
SDH	Sdružení dobrovolných hasičů
ROP	Regionální operační program
EU	Evropská unie
HÚ	hlubinné úložiště
RAO	radioaktivní odpady
PR	Public Relations

Abstrakt

Tato souhrnná deskriptivní zpráva z desk research a z kvantitativního a kvalitativního dotazníkového terénního šetření v lokalitě Magdaléna, zvažované pro vybudování hlubinného úložiště radioaktivních odpadů, přináší základní údaje o demografické struktuře a vývoji obyvatelstva, o socioekonomických charakteristikách, o obývaných nemovitostech, o hodnocení každodenního a občanského života v obcích a o postojích ke geologickému průzkumu a k případnému vybudování hlubinného úložiště.

Klíčová slova

kvantitativní šetření, kvalitativní šetření, desk research, lokalita, obyvatelé/rezidenti, rekreanti/chalupáři, starostové, podnikatelé, postoje

Abstract

This summary descriptive report from the desk research, quantitative and qualitative questionnaire field survey in the Magdaléna site considered for the construction of deep geological repository of radioactive waste provides basic data on demographic structure and development, socio-economic characteristics, inhabited real estates, assessing everyday and civic life in municipalities, and attitudes to geological investigation and eventual construction of deep geological repository.

Keywords

quantitative survey, qualitative survey, desk research, locality, inhabitants/residents, cottage-keepers, mayors, entrepreneurs, attitudes

Úvod

Tato zpráva byla zpracována v rámci projektu SÚRAO „Socioekonomická analýza“, který zahrnuje zejména:

- i. Sběr dat – zajištění jejich dostupnosti a kvality
- ii. Tvorba map - výsledky zahrnují specializované mapy zpracované na základě analytických prací, terénního šetření a následné syntézy
- iii. Komparativní perspektiva dat – porovnání se sedmi dříve vytipovanými lokalitami
- iv. Deskriptivní reporty z jednotlivých lokalit
- v. Návrh opatření

Zkoumané oblasti zahrnují:

- Populace, charakteristika obyvatel: věk, pohlaví, vzdělání, sociální postavení, pracovní zařazení, počet členů v domácnosti, finanční příjmy, porodnost, rozvodovost, nemocnost, úmrtnost apod.
- Migrace: starousedlíci a nově přistěhovaní, stěhování za vzděláním/za prací apod., úbytek počtu obyvatel apod.
- Trh práce, zaměstnanost: rozdělení dle sektorů, počet zaměstnaných v domácnosti, dojíždění za prací, místní zaměstnavatelé apod.
- Sociální politika: péče o nezaměstnané, sociální služby apod.
- Infrastruktura, vybavenost obce: kanalizace, vodovod, plyn, dopravní obslužnost, stav pozemních komunikací, vzdělávací instituce, zdravotnická zařízení, nabídka služeb apod.
- Reality: ceny nemovitostí, nová výstavba apod.
- Turistický potenciál oblasti: vybavenost, body zájmu, estetická hodnota krajiny apod.
- Společenský život: činnost spolků, kulturní zázemí apod.

Cílem tohoto dílčího projektu „Socioekonomická analýza“ je popsat sociologické aspekty jednotlivých lokalit a porovnat jejich stav v rámci okolí i průměru České republiky.

Cílem této zprávy je poskytnout souhrnné deskriptivní informace o lokalitě z kvantitativního terénního šetření rezidentů a rekreatů, z kvalitativního terénního šetření starostů dotčených obcí a podnikatelů – zaměstnavatelů v lokalitě a ze statistické a demografické analýzy (desk research).

1 Metodika

Souhrnná zpráva za lokalitu obsahuje výsledky a zjištění získaná třemi metodami sběru dat.

Desk research	<p>Analýza statistických dat z různých zdrojů, především z Českého statistického úřadu, zejména ze Sčítání lidu, domů a bytů 2011, dále z resortů MPSV a MŠMT; výzkum probíhal v období od října 2015 do března 2016.</p>
Kvantitativní dotazníkové šetření	<p>Šetření bylo provedeno na reprezentativním výběrovém souboru obyvatel (rezidentů) lokality ve věku od 15 let (352 respondentů, vybraných kvótním postupem) a doplňkově na souboru chatařů a chalupářů (rekreatů), kteří užívají v lokalitě rekreační nemovitost (29 respondentů), osobním dotazováním tazatelů (PAPI) ppm factum research v termínu od 9. 4. do 5. 6. 2016.</p>
Kvalitativní šetření	<p>Šetření bylo provedeno technikou hloubkových rozhovorů (in-depth interview) se starosty dvou ze tří dotčených obcí (starosta obce Božetice nebyl ochoten rozhovor poskytnout s odkazem na zdravotní problémy) a s pěti podnikateli – zástupci firem z dané oblasti a jejího nejbližšího okolí v době termínu od 2. do 4. května 2016.</p>

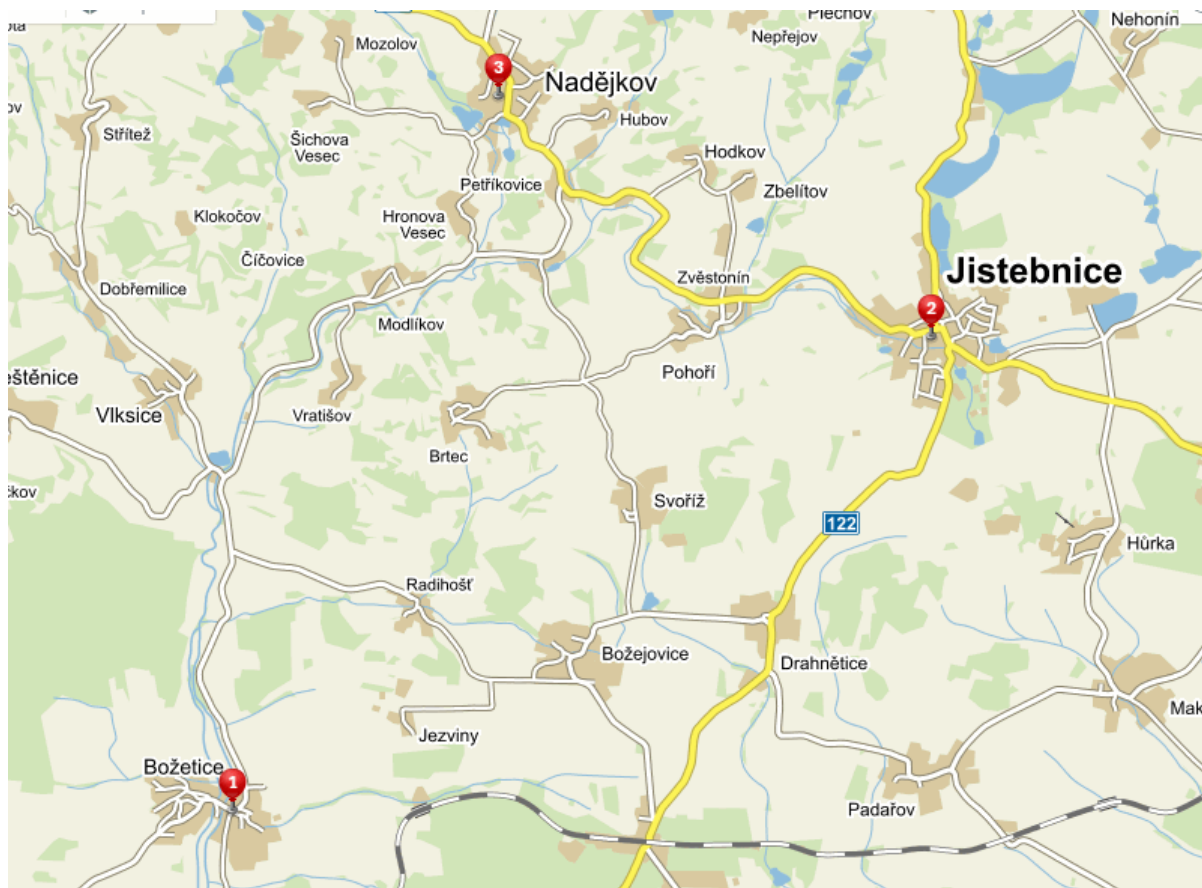
2 Výsledky analýzy

2.1 Stručná charakteristika lokality

Lokalita Magdaléna je čtvrtá největší lokalita, ze všech zvažovaných, co do počtu obyvatel žijících v dotčených obcích. Nejpočetnější lokalita má 3655 obyvatel, Magdaléna má 3111 obyvatel. Celkově se lokalita skládá z pouhých tří obcí (Božetice, Jistebnice, Nadějkov), které se nacházejí na území dvou obcí s rozšířenou působností (Milevsko a Tábor) a jednoho kraje (Jihočeský). Od města Milevsko se lokalita nachází přibližně 5 km a od města Tábor přibližně 12 km.

Obecně lze říci, že lokalita je tvořena na jedné straně většími obcemi, ty se však skládají z velkého množství osad, které jsou rovnoměrně rozesety po území celé lokality. Administrativně tak v Jistebnici žije 2009, v Nadějkově 744 a v Božeticích 358 lidí, ale na území lokality se vyskytuje přibližně 10 osad.

Mapa 1: Území zvažované lokality Magdaléna



Zdroj: Mapy.cz

Obce a jejich části

Jistebnice			Nadějkov		Božetice
Alenina Lhota	Jistebnice	Podol	Bezděkov	Mozolov	Božetice
Božejovice	Křivošín	Pohoří	Brtec	Nadějkov	Radihošť
Cunkov	Makov	Smrkov	Číčovice	Nepřejov	
Drahnětice	Nehonín	Stružinec	Hronova Vesec	Petřkovice	
Hodkov	Orlov	Svoříž	Hubov	Pohořelice	
Hůrka	Ostrý	Třemešná	Chlístov	Starcova Lhota	
Chlum	Ounuz	Vlásenice	Kaliště	Šichova Vesec	
Javoří	Padařov	Zbelítov	Křenovy Dvory	Větrov	
Jezviny	Plechov	Zvěstonín	Modlíkov	Vratišov	

Kvalitativní šetření, provedené metodou hloubkových rozhovorů se starosty obcí (Nadějkov, Jistebnice) i s většími zaměstnavateli v lokalitě, svědčí o tom, že centrem lokality je město Jistebnice s poměrně velikou rozlohou území (58 km²) a dobře rozvinutou občanskou vybaveností (obchody, školy, sociální služby, problém pouze se zdravotnickými službami v poslední době). Zbytek území je tvořen menšími obcemi a malými osadami. Území je charakteristické zvládnutou krajinou s množstvím rybníků, vhodnou pro turistiku, příroda a životní prostředí celkově je považována za hlavní přednost lokality. V některých osadách, především na severu Jistebnicka, převažují nad stálými osadníky chalupáři. Jezdí sem ovšem i krátkodobí turisté – krajina je velmi vhodná pro cykloturistiku. Jako jedna z hlavních kvalit je popisován klid a určitá odlehlost oblasti.

Přírodní podmínky jsou vhodné pro živočišnou a rostlinnou výrobu, v oblasti se nachází řada zemědělských menších společností.

Další výhodou je fungující společenský život, především zásluhou Sdružení dobrovolných hasičů v jednotlivých obcích, ale i díky podpoře obecních úřadů. Místní si váží i bohaté historie kraje, první písemná zmínka o lokalitě je z roku 1262, jedná se o oblast, která ovlivnila vznik husitského Tábora, podstatná část místního obyvatelstva se stala jeho občany.

Jako problém je vnímán odchod mladých lidí do větších měst, především do Prahy, a celkové stárnutí populace. Pro mladé lidi není v lokalitě dostatek zajímavých a dobře placených pracovních míst, problematické je i vhodné bydlení pro mladé lidi (nejsou k dispozici stavební parcely, které by mohly mladé přilákat ke stavbě vlastního domu, ani startovací byty pro mladé, kteří ještě nemají dostatek financí). Chybí hlavně pracovní místa pro ženy.

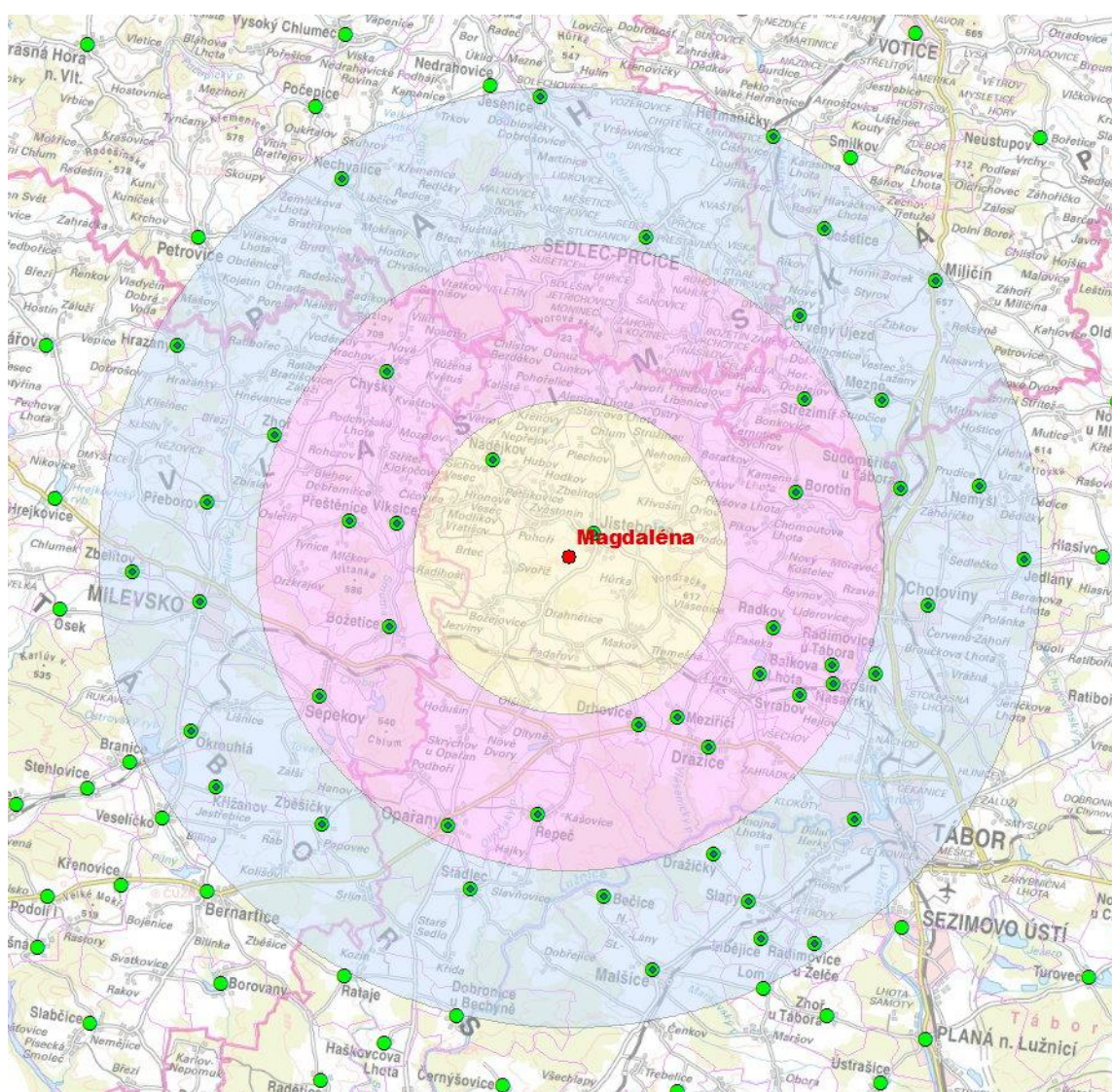
Obec Jistebnice vnímá jako obtížnou údržbu a opravu velkého množství komunikací (vůči danému počtu občanů je velká rozloha katastrálního území). Obec Nadějkov považuje za stinné stránky nedostatek míst k setkávání, chátrající zámek, vysokou nezaměstnanost a nebezpečnou komunikaci procházející centrem obce.

2.1.1 Zasažená populace

Za účelem zohlednění širšího kontextu zasaženého území byla zasažená populace modelována ve 3 pásmech, která jsou určena kumulativně vzdáleností od zvažovaného umístění hlubinného úložiště a jsou odstupňována po 5 km (5, 10 a 15).

Lokalita Magdaléna patří spíše k řidčeji obydleným oblastem, což se týká především prvního a druhého pásma. Ve třetím pásmu situaci ovlivňuje začlenění města Tábor, které se 34 tisíci obyvateli tvoří téměř přesnou polovinu všech obyvatel této zóny.

Mapa 2: Vizualizace modelových zón dosahu



Mapový podklad © Český úřad zeměměřický a katastrální, www.cuzk.cz.¹

¹ Všechny mapy v dokumentu, kromě mapy 1, využívají mapový podklad ČÚZK

Tabulka 1: Modelová zasažená populace dle vzdálenosti od HÚ RAO

	Vzdálenost od středu lokality	Obce v pásmu	Obyvatelé v pásmu	Průměrný počet obyvatel na obec
Pásmo 1	5 km	2	2753	1377
Pásmo 2	10 km	19	10303	542
Pásmo 3	15 km	48	67473	1406

Lokalita Magdaléna je specifická mimo jiné tím, že její součástí je nejpočetnější obec ze všech zvažovaných lokalit. Jistebnice má 2000 obyvatel a místo zvažované výstavby HÚ se nachází v těsné blízkosti této obce. Navíc z 2753 lidí žijících v první zóně jich žije 75 % v jedné obci. Zároveň se v první zóně vyskytuje vůbec nejméně obcí (2). Například v lokalitě Horka je v první zóně 14 obcí. Vliv velkého sídla je patrný i z průměrného počtu obyvatel na obec, který je v prvním pásmu cca 2,5 krát vyšší než ve druhém pásmu. Do průměrné velikosti třetího pásma se promítá přítomnost Tábora a Milevska.

2.2 Populační vývoj

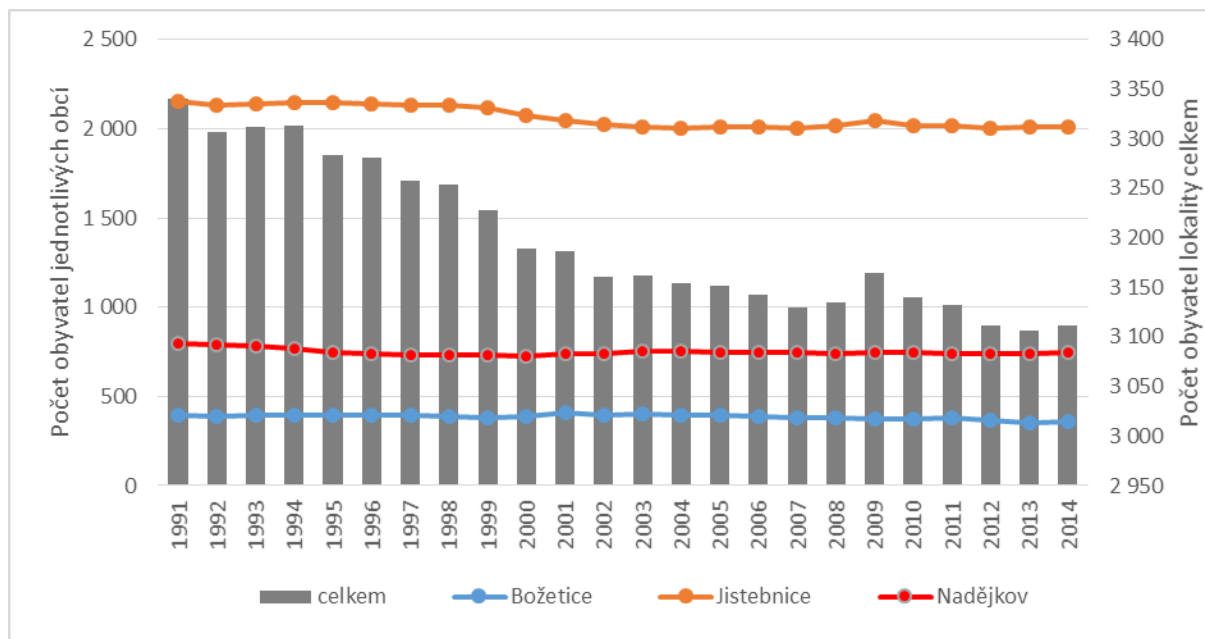
2.2.1 Počet obyvatel

Celkový počet obyvatel lokality, která se skládá ze 3 obcí, činil ke konci roku 2014 celkem 3111 osob. Nejvýznamněji se na tomto počtu podílela obec Jistebnice se zhruba 2000 obyvateli. Od roku 1991 se počet obyvatel snížil z původní hodnoty 3340 osob, tedy o zhruba 230 osob. Pokles byl poměrně plynulý, pouze v roce 2008 a 2009 došlo k mírnému nárůstu počtu obyvatel.

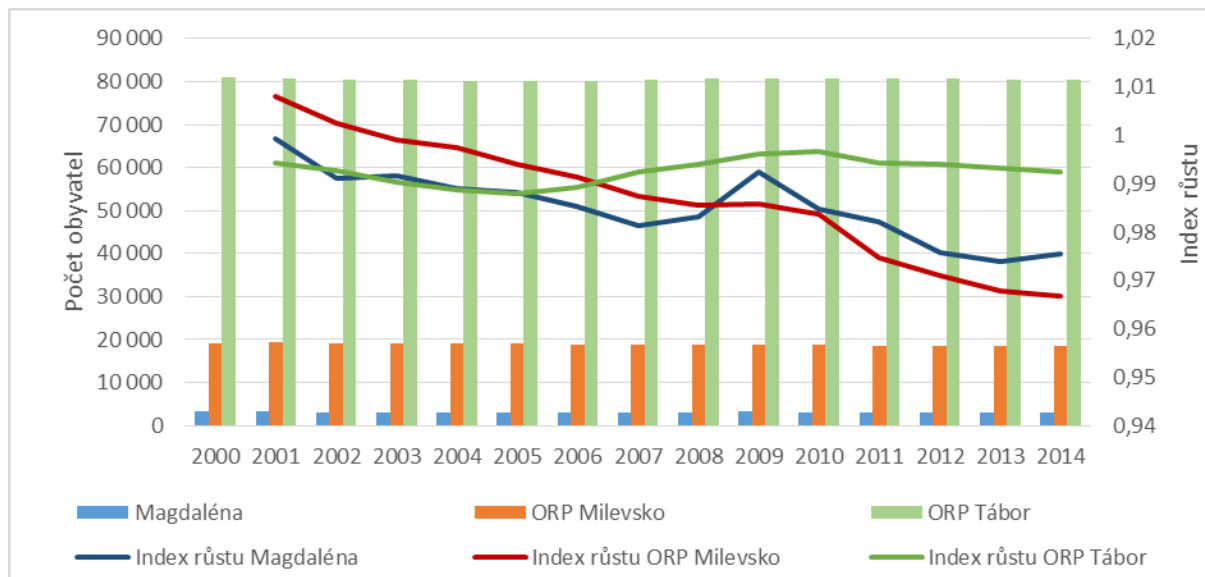
Tab. 2: Počet obyvatel jednotlivých obcí lokality Magdaléna v roce 2014 (31. 12. 2014)

	Božetice	Jistebnice	Nadějkov	Celkem
Počet obyvatel	358	2 009	744	3 111

Zdroj: ČSÚ

Graf 1: Počet obyvatel jednotlivých obcí lokality (ke 31.12. daného roku)


Zdroj: ČSÚ, vlastní výpočty

Graf 2: Počet obyvatel a Index růstu počtu obyvatel (rok 2000=1, každý následující rok je vztažen vždy k roku 2000), lokalita Magdaléna a ORP Milevsko a ORP Tábor


Zdroj: ČSÚ, vlastní výpočty

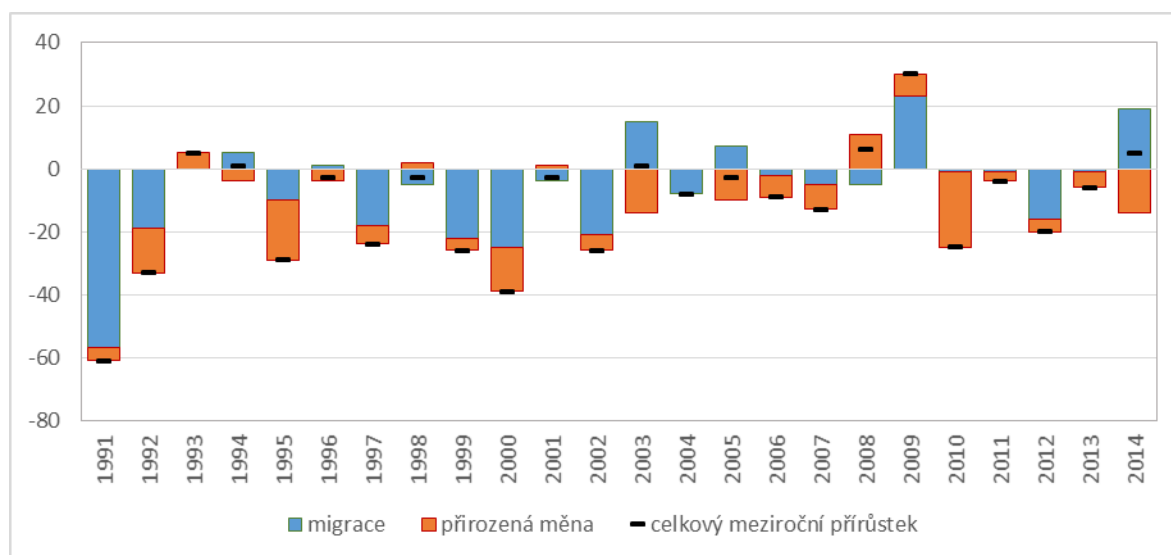
Obce vybrané lokality spadají do působnosti 2 ORP, a to sice Milevsko a Tábor, obě ležící v Jihočeském kraji. Počet obyvatel ORP Tábor se do roku 2006 nejprve snižoval, poté opět rostl a v posledních třech letech se výrazněji nemění, naproti tomu vývoj počtu obyvatel ORP Milevsko je dlouhodobě klesající, mezi roky 2000 a 2014 se počet obyvatel snížil o 3,3 %.

Tab. 3: Změny počtu obyvatel v lokalitě Magdaléna

	1991	1995	2000	2005	2006	2007	2008	2009	2010	2011	2012	2013	2014
počet obyvatel	3340	3284	3189	3151	3142	3129	3135	3165	3140	3132	3112	3106	3111
přirozený přírůstek	-57	-10	-25	7	-2	-5	-5	23	-1	-1	-16	-1	19
migrační saldo	-4	-19	-14	-10	-7	-8	11	7	-24	-3	-4	-5	-14
celkový přírůstek	-61	-29	-39	-3	-9	-13	6	30	-25	-4	-20	-6	5
	na 1000 obyvatel												
přirozený přírůstek	-16,9	-3,0	-7,8	2,2	-0,6	-1,6	-1,6	7,3	-0,3	-0,3	-5,1	-0,3	6,1
migrační saldo	-1,2	-5,8	-4,4	-3,2	-2,2	-2,6	3,5	2,2	-7,6	-1,0	-1,3	-1,6	-4,5
celkový přírůstek	-18,1	-8,8	-12,2	-1,0	-2,9	-4,1	1,9	9,5	-7,9	-1,3	-6,4	-1,9	1,6

Zdroj: ČSÚ, vlastní výpočty

Lokalita Magdaléna početně klesala jak migrací, tak přirozenou měnou. Přirozený přírůstek byl téměř ve všech sledovaných letech záporný, vyjma let 2008 a 2009. Migrační saldo bylo ve většině let také záporné, výjimkou jsou pouze roky 2009 a 2014.

Graf 3: Vývoj populačního přírůtku / úbytku v lokalitě Magdaléna (absolutní počty)


Zdroj: ČSÚ, vlastní výpočty

Zatímco v ORP Tábor byl přírůstek přirozenou měnou spíše negativní, avšak kompenzován kladným migračním saldem, lokalita Milevsko ztrácela jak přirozenou měnou, tak migrací. Přitom vliv migrace zde byl menší než vliv přirozené měny. Svým populačním vývojem se lokalita Magdaléna blíží spíše ORP Milevsko.

2.2.2 Věková struktura

Stejně tak jako v ostatních lokalitách, i zde se projevuje stárnutí obyvatelstva v čase. Podíl dětí ve věku do 14 let se snížil mezi roky 2001-2011 ze 17,8 % na 14,1 %, v roce 2014 však byl opět nepatrně vyšší (14,7 %), naproti tomu podíl seniorů dlouhodobě roste a mezi roky 2001

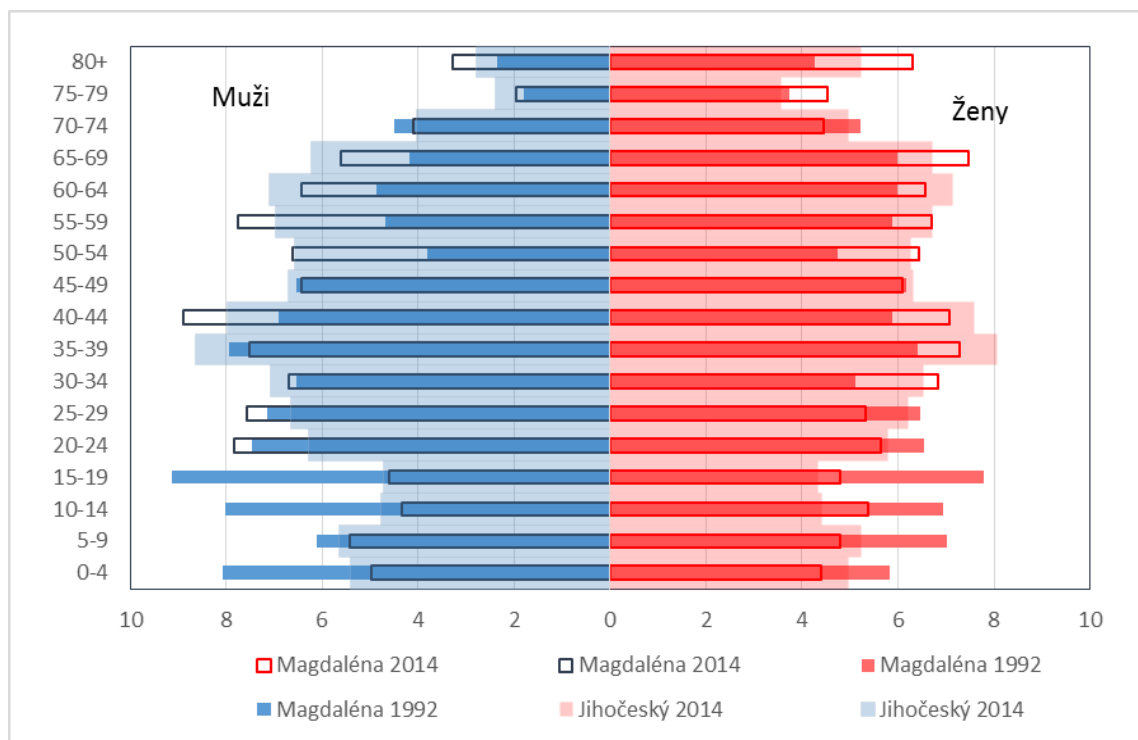
a 2014 se zvýšil o 2,2 p.b. ze 16,6 % na 18,8 %. Index stáří vzrostl ve sledovaném období z 93,6 na 128,1 seniorů na 100 dětí. Ve srovnání s Jihočeským krajem jako celkem je věková struktura lokality starší, index stáří v Jihočeském kraji dosahoval v roce 2014 hodnoty 118,4, což zhruba odpovídá celorepublikovému průměru.

Tab. 4: Charakteristiky věkové struktury v lokalitě Magdaléna a příslušném kraji

	Magdaléna celkem				Jihočeský kraj			
	Počet obyvatel ve věku			Index stáří	Počet obyvatel ve věku			Index stáří
	0-14	15-64	65+		0-14	15-64	65+	
2001	566	2091	530	93,6	101779	437342	85447	84,0
2004	512	2125	517	101,0	95428	443273	87011	91,2
2011	443	2132	557	125,7	93935	439059	103144	109,8
2014	456	2071	584	128,1	96875	425694	114731	118,4
	Podíl obyvatel ve věku (%)			IEZ*	Podíl obyvatel ve věku (%)			IEZ*
	0-14	15-64	65+		0-14	15-64	65+	
2001	17,8	65,6	16,6	52,4	16,3	70,0	13,7	42,8
2004	16,2	67,4	16,4	48,4	15,3	70,8	13,9	41,2
2011	14,1	68,1	17,8	46,9	14,8	69,0	16,2	44,9
2014	14,7	66,6	18,8	50,2	15,2	66,8	18,0	49,7

*IEZ = Index ekonomického zatížení, počet osob ve věku 0-14 a 65+ na 100 osob ve věku 16-64 let

Zdroj: ČSÚ, vlastní výpočty

Graf 4: Věková struktura lokality Magdaléna (1992, 2014) a Jihočeského kraje (2014), v %


Zdroj: ČSÚ, vlastní výpočty

2.2.3 Narození a zemřelí

Přirozená měna lokality vykazuje značné meziroční výkyvy. Počet narozených se pohyboval od 25 do 45 narozených dětí ročně. V průměru se v období 1991-2014 narodilo okolo 32 dětí za rok, v posledních 5 letech byl počet narozených mírně nižší.

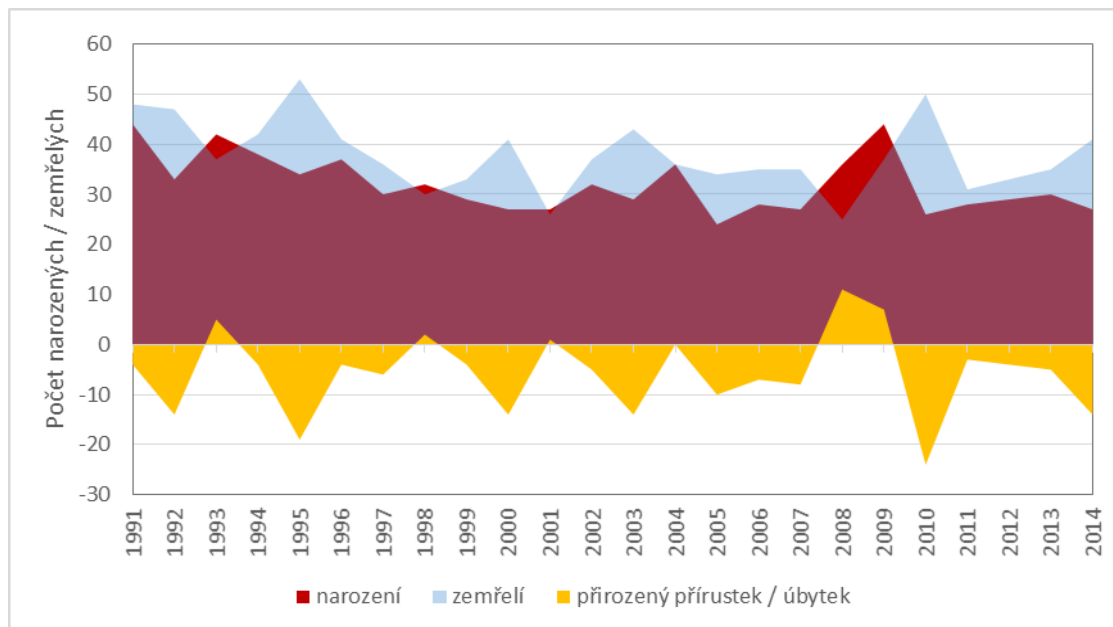
Tab. 5: Charakteristiky přirozené měny v lokalitě Magdaléna

	1991	1995	2000	2005	2006	2007	2008	2009	2010	2011	2012	2013	2014
počet narozených	44	34	27	24	28	27	36	44	26	28	29	30	27
počet zemřelých	48	53	41	34	35	35	25	37	50	31	33	35	41
přirozený přírůstek	-4	-19	-14	-10	-7	-8	11	7	-24	-3	-4	-5	-14
	na 1000 obyvatel												
počet narozených	13,1	10,3	8,4	7,6	8,9	8,6	11,5	14,0	8,2	8,9	9,3	9,6	8,7
počet zemřelých	14,2	16,1	12,8	10,8	11,1	11,2	8,0	11,7	15,9	9,9	10,6	11,3	13,2
přirozený přírůstek	-1,2	-5,8	-4,4	-3,2	-2,2	-2,6	3,5	2,2	-7,6	-1,0	-1,3	-1,6	-4,5

Zdroj: ČSÚ, vlastní výpočty

Počet zemřelých je poněkud vyšší, v průměru od roku 1991 roční počet úmrtí činil 38 případů. Důsledkem toho je dlouhodobě záporná hodnota přirozeného přírůstku, od roku 1991 se počet obyvatel lokality Magdaléna snížil přirozenou měnou o 137 osob.

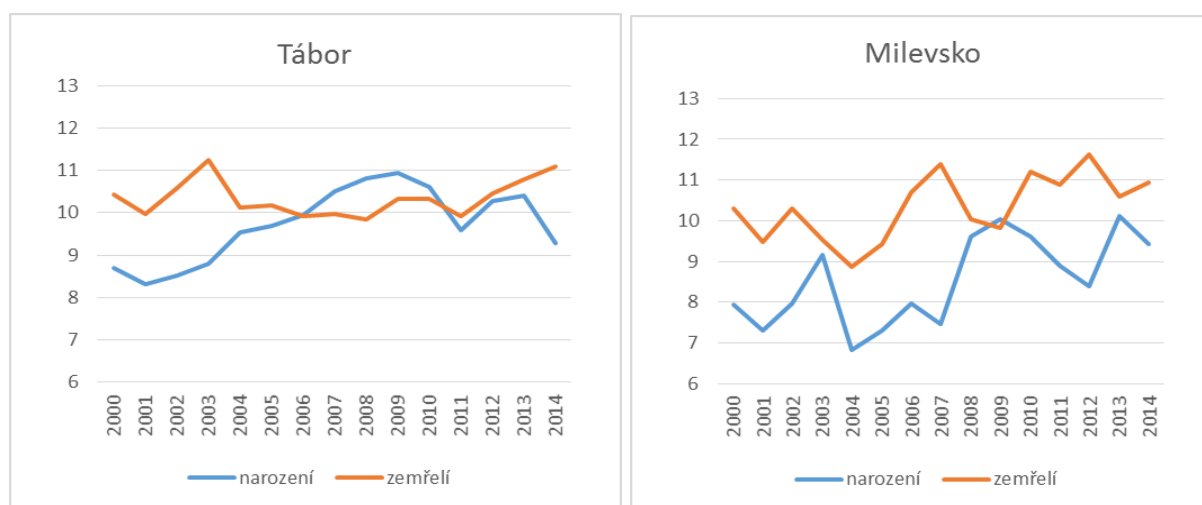
Graf 5: Charakteristiky přirozené měny v lokalitě Magdaléna (absolutní počty)



Zdroj: ČSÚ, vlastní výpočty

Hrubé míry porodnosti a úmrtnosti odpovídají vývoji počtu narozených a zemřelých, podobně je tomu v příslušných ORP, kde nelze jednoznačně specifikovat vývojový trend ukazatelů. Pouze obecně lze shrnout jejich vývoj jako mírně rostoucí.

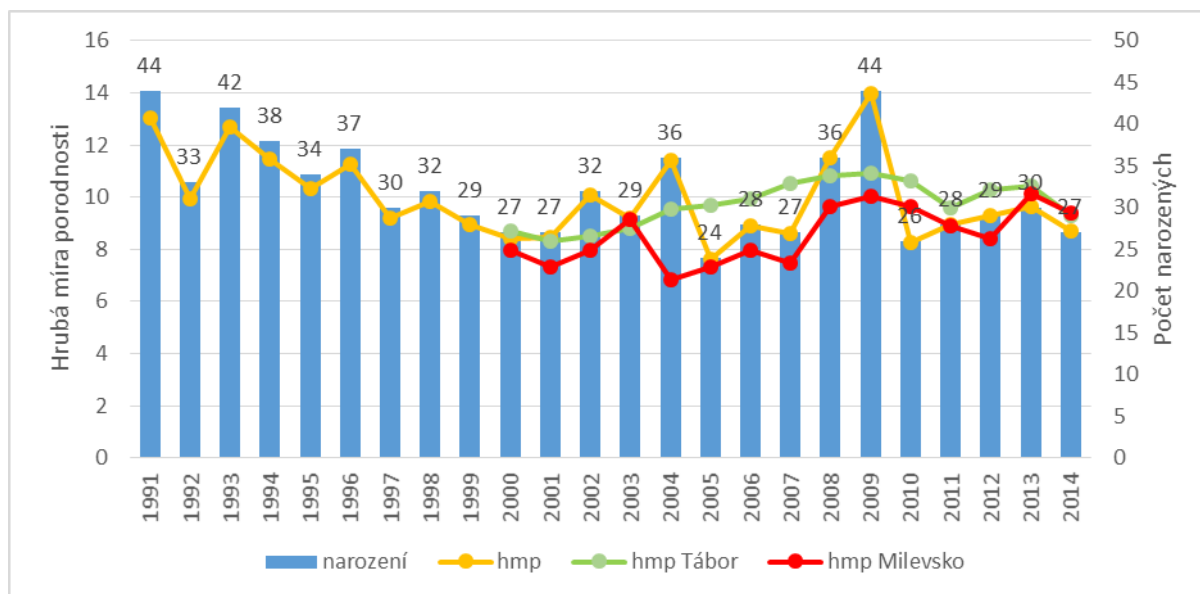
Graf 6: Charakteristiky přirozené měny v ORP Tábor a Milevsko (na 1000 obyvatel)



Zdroj: ČSÚ, vlastní výpočty

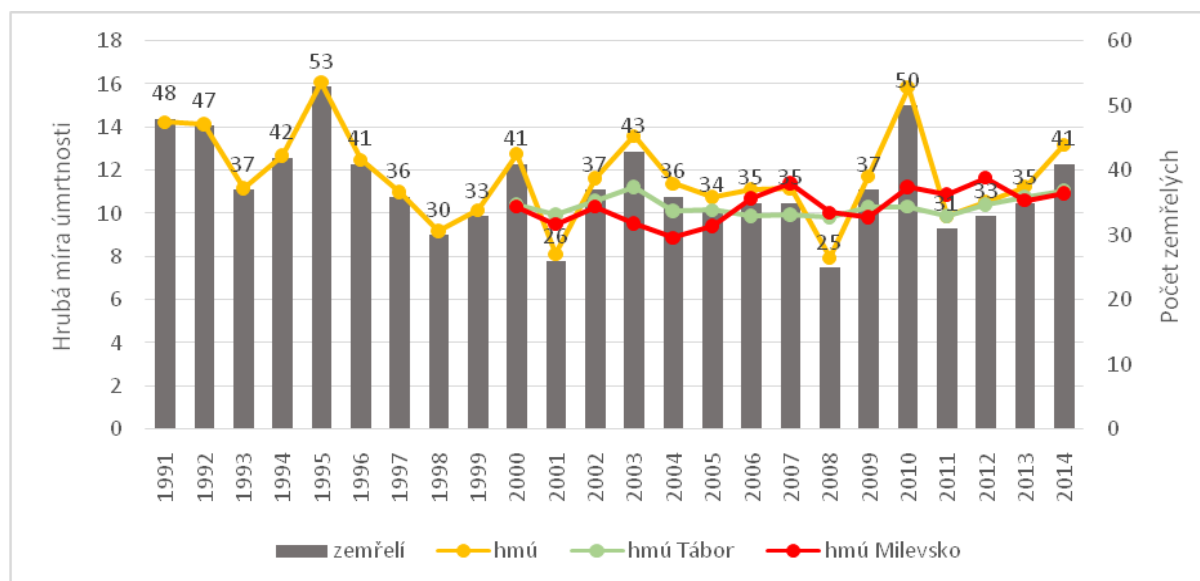
Úroveň hrubé míry porodnosti v lokalitě Magdaléna zhruba odpovídá hodnotám za obě příslušné ORP. Podobně úroveň úmrtnosti se pohybuje okolo hodnot za příslušná ORP, i když v posledních 3 letech byla poněkud nižší.

Graf 7: Charakteristiky porodnosti lokality Magdaléna a příslušných ORP



Zdroj: ČSÚ, vlastní výpočty

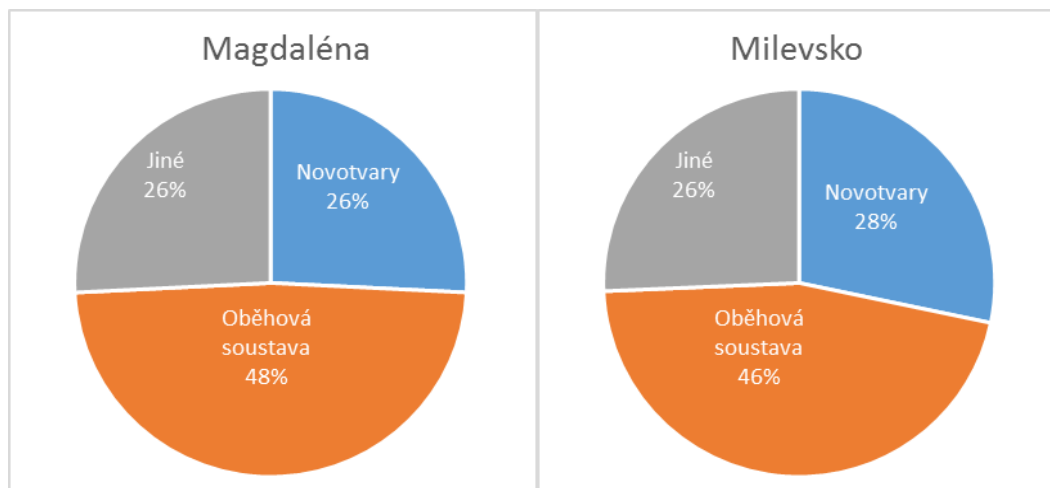
Graf 8: Charakteristiky úmrtnosti lokality Magdaléna a příslušných ORP



Zdroj: ČSÚ, vlastní výpočty

Z hlediska příčin smrti obyvatelé lokality Magdaléna nejčastěji umírají na nemoci oběhové soustavy, zastoupení těchto onemocnění mezi příčinami smrti je však relativně nízké. Novotvary jsou zde příčinou 26 % úmrtí. Struktura příčin smrti je velice podobná i v příslušných ORP Milevsko a Tábor.

Graf 9: Zemřelí podle základních skupin příčin smrti, 2010-2014



Zdroj: ČSÚ, vlastní výpočty

2.2.4 Potraty

V souhrnu bylo v lokalitě Magdaléna od roku 1992 zaznamenáno celkem 200 potratů, na 1 rok připadalo v průměru 8 potratů, jejich počet však meziročně velmi kolísá. Hrubá míra potratovosti v ORP Tábor činila v průměru za posledních 5 let 3,5 potratů na 1000 obyvatel, v ORP Milevsko byla nepatrně nižší, 3,1 potratů. Lze tedy očekávat, že i intenzita potratovosti v lokalitě Magdaléna se bude blížit těmto hodnotám.

Tab. 6: Charakteristiky potratovosti lokality Magdaléna a příslušných ORP

	1992	1995	2000	2005	2006	2007	2008	2009	2010	2011	2012	2013	2014
Počet potratů (abs.) Magdaléna	18	13	9	8	4	12	12	9	6	11	6	6	8
Potraty na 1000 obyv. ORP Tábor			3,8	3,6	3,5	3,9	3,7	3,5	3,4	3,8	3,3	3,6	3,5
Potraty na 1000 obyv. ORP Milevsko			3,3	3,0	2,0	3,2	3,1	2,8	3,0	4,0	3,4	2,6	2,6

Zdroj: ČSÚ, vlastní výpočty

2.2.5 Sňatky a rozvody

Počet sňatků v lokalitě Magdaléna se pohybuje mezi 10-20 případy ročně, v průměru připadalo na 1 rok 15 sňatků. Počet rozvodů byl zhruba čtvrtinový, celkem bylo od roku 1991 zaznamenáno 94 rozvodů, tj. v průměru 4 ročně. Hrubá míra sňatečnosti v lokalitě Magdaléna dosahovala v posledních 5 letech 4 případů na 1000 obyvatel.

Z důvodu velmi nízkých počtů je vhodnější prezentovat relativní ukazatele za územní jednotky vyššího řádu. Hrubá míra sňatečnosti ORP Tábor činila v posledních 5 letech 4,2 sňatků na 1000 obyvatel, v ORP Milevsko to bylo méně, 3,8 sňatků. Hrubá míra rozvodovosti činila v ORP Tábor 2,8, v ORP Milevsko pak 2,1 rozvodů.

Tab. 7: Charakteristiky sňatečnosti a rozvodovosti lokality Magdaléna a příslušných ORP

	1991	1995	2000	2005	2006	2007	2008	2009	2010	2011	2012	2013	2014
Počet sňatků (abs.) Magdaléna	11	14	19	19	20	17	24	19	13	11	12	11	15
Počet rozvodů (abs.) Magdaléna	6	2	4	4	5	2	5	2	6	4	7	3	2
Sňatky na 1000 ob. ORP Tábor			5,2	5,4	5,1	5,5	5,4	4,6	4,4	4,4	4,1	3,9	4,3
Rozvody na 1000 ob. ORP Tábor			2,6	2,7	2,7	2,6	2,9	2,7	3,1	2,7	2,8	3,1	2,3
Sňatky na 1000 ob. ORP Milevsko			4,4	4,6	3,8	5,2	4,5	4,2	4,4	3,9	3,4	4,2	3,4
Rozvody na 1000 ob. ORP Milevsko			2,1	2,6	2,0	1,9	2,3	1,8	2,7	2,0	1,8	2,3	1,8

Zdroj: ČSÚ, vlastní výpočty

2.2.6 Migrace

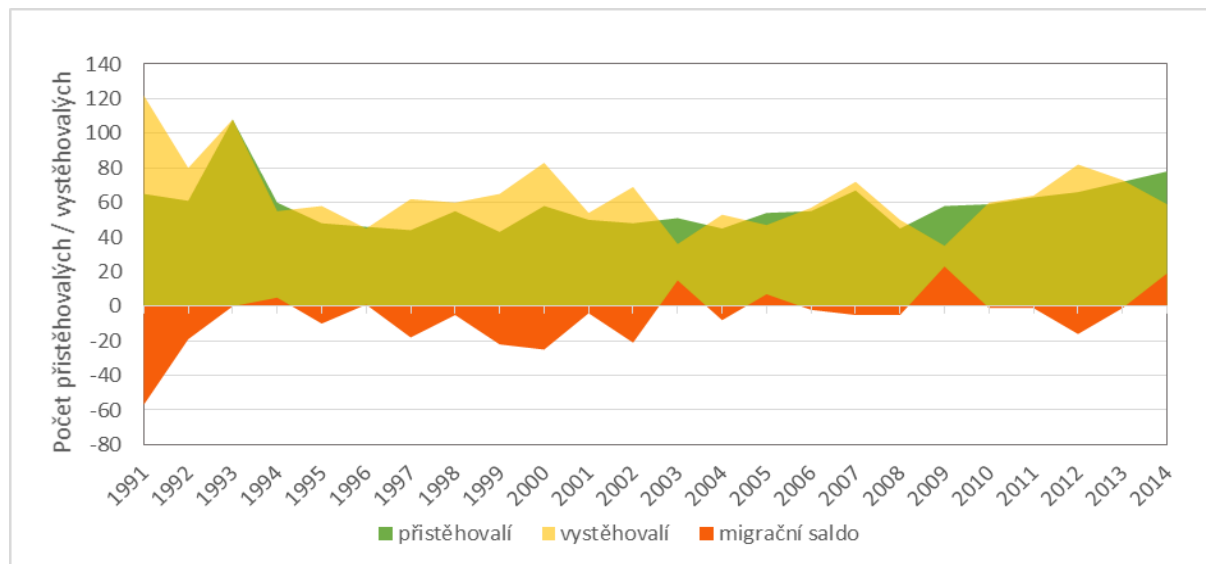
Migrační saldo v lokalitě Magdaléna velice kolísá. V souhrnu od roku 1991 přibylo v lokalitě migrací necelých 1400 osob, naopak migrací ubylo zhruba 1500 osob, výsledné saldo je tedy záporné. Nicméně v průběhu posledních pěti let byl migrační přírůstek i úbytek zcela vyrovnaný a saldo za těchto 5 let bylo téměř nulové.

Tab. 8: Charakteristiky migrace v lokalitě Magdaléna

	1991	1995	2000	2005	2006	2007	2008	2009	2010	2011	2012	2013	2014
přistěhovalí	65	48	58	54	55	67	45	58	59	63	66	72	78
vystěhovalí	122	58	83	47	57	72	50	35	60	64	82	73	59
migrační saldo	-57	-10	-25	7	-2	-5	-5	23	-1	-1	-16	-1	19
	na 1000 obyvatel												
přistěhovalí	19,3	14,6	18,1	17,1	17,5	21,4	14,4	18,4	18,7	20,1	21,1	23,2	25,1
vystěhovalí	36,2	17,6	25,9	14,9	18,1	23,0	16,0	11,1	19,0	20,4	26,3	23,5	19,0
migrační saldo	-16,9	-3,0	-7,8	2,2	-0,6	-1,6	-1,6	7,3	-0,3	-0,3	-5,1	-0,3	6,1

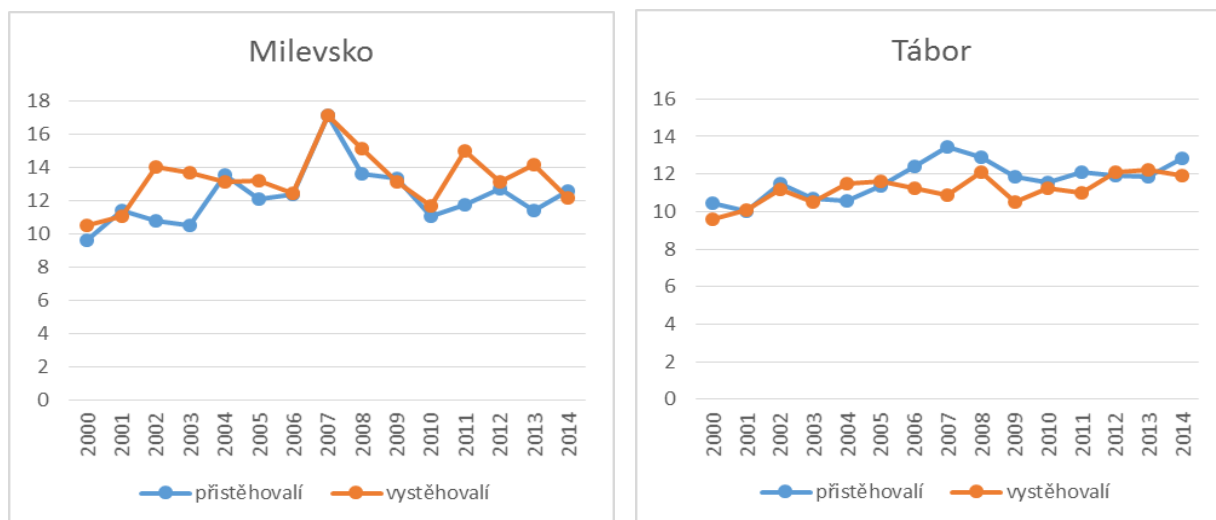
Zdroj: ČSÚ, vlastní výpočty

Graf 10: Charakteristiky migrace v lokalitě Magdaléna (absolutní počty)



Zdroj: ČSÚ, vlastní výpočty

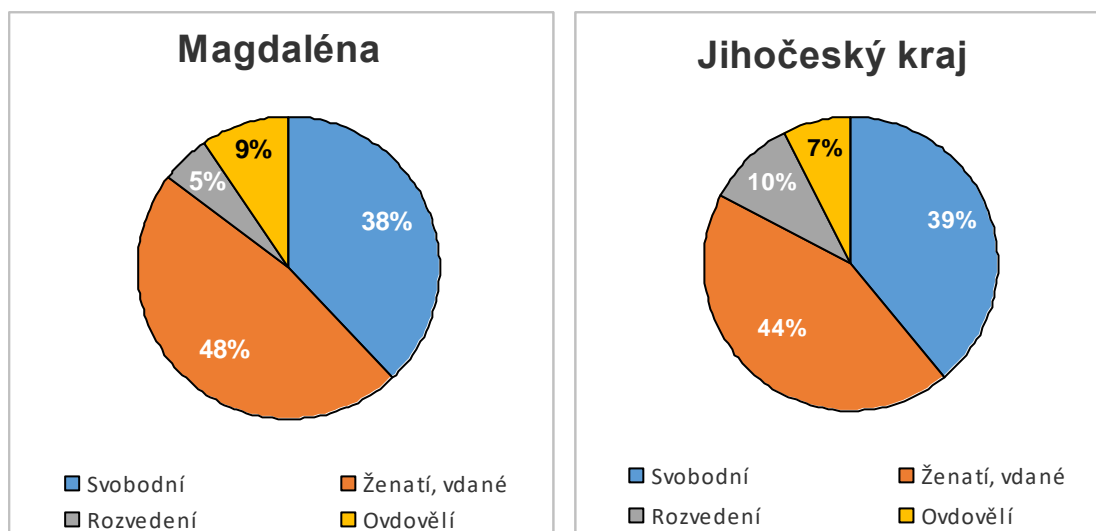
Poměrně vyrovnaný je počet přistěhovalých a vystěhovalých i v ORP Milevsko a Tábor a migrační saldo je zde minimální.

Graf 11: Charakteristiky migrace v ORP Milevsko a Tábor (na 1000 obyvatel)


2.3 Socioekonomická struktura obyvatel

2.3.1 Rodinný stav

Pro analýzu rodinného stavu byla zvolena jako referenční jednotka kraj. V ostatních případech jsme jevy spíše porovnávali mezi lokalitami a příslušnými obcemi s rozšířenou působností, ale v tomto případě jsme se rozhodli pro vyšší stupeň, jelikož lokální rozdíly byly spíš nepatrné, pokud vůbec nějaké. Struktura dle rodinného stavu je totiž podstatně méně lokálně podmíněná.

Graf 12: Srovnání struktury rodinného stavu v lokalitě a v kraji dle SLDB 2011


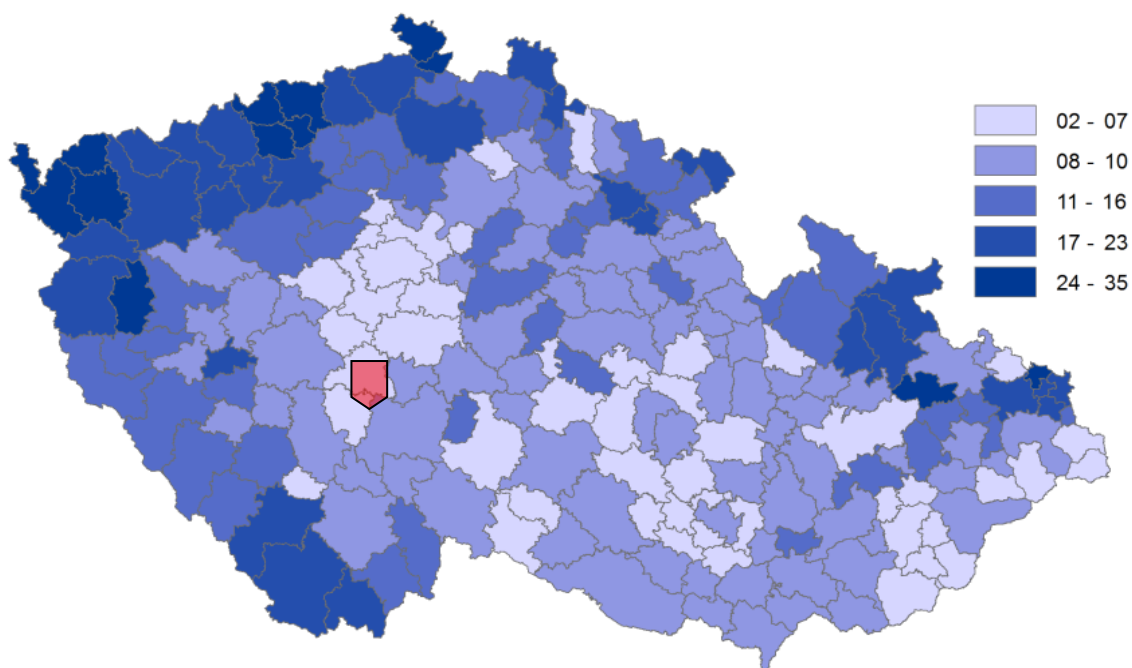
Zdroj: ČSÚ, SLDB 2011

Při porovnání struktur lokality a Jihočeského kraje je patrný hlavní rozdíl mezi sezdanými a rozvedenými. Zatímco v případě lokality je podíl sezdaných o 4 p.b. vyšší než v rámci celého kraje, tento rozdíl je dorovnán nižším podílem rozvedených, tentokrát o 5 p.b. Dalším menším rozdílem je vyšší podíl ovdovělých mezi obyvateli lokality. Zároveň je v menších obcích větší podíl starších lidí, což by mohlo vysvětlovat vyšší podíl ovdovělých.

2.3.2 Vzdělanostní struktura

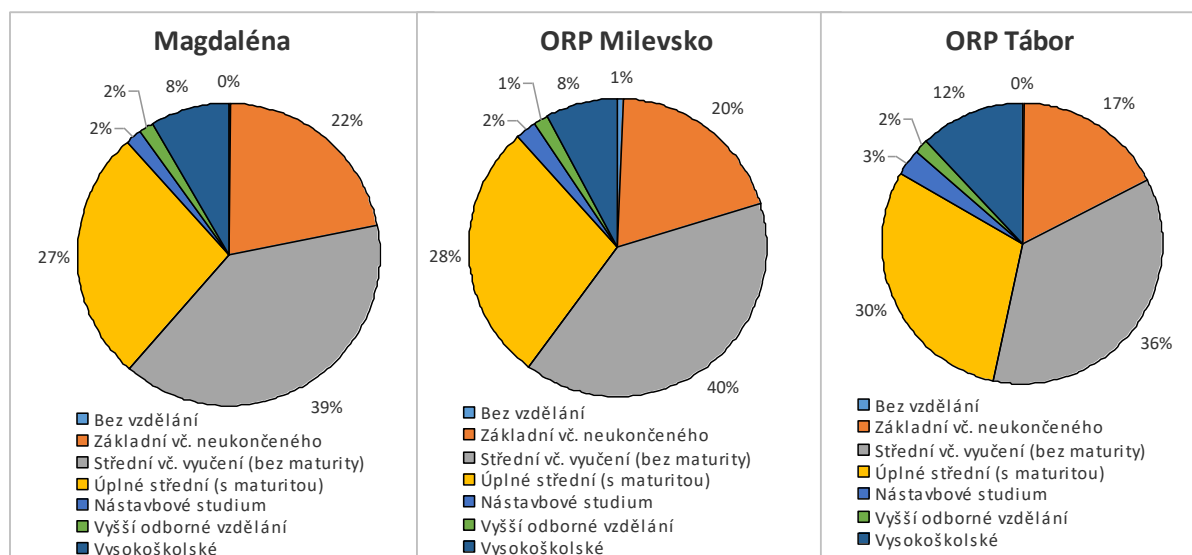
Z hlediska porovnání vzdělanosti jsme zvolili srovnání s příslušnými ORP a zároveň jsme použili dva analytické přístupy. První zohledňuje vzdělání matek aktuálně rozených dětí, abychom získali přehled, v jakém prostředí z hlediska vzdělanosti vyrůstá nová generace. Druhý pohled využívá standardní strukturu populace dle dosaženého vzdělání. V prvním případě vycházíme z dat o narozených, která jsou shromažďována průběžně prostřednictvím výkazů, a ve druhém případě vycházíme z dat získaných při SLDB 2011.

Mapa 3: Podíl dětí narozených matkám s nejvýše základním vzděláním v roce 2014



Zdroj: ČSÚ, údaje o narozených

Při pohledu na mapu znázorňující škálu podílu dětí narozených matkám s nejvýše základním vzděláním je patrné, že lokalita Magdaléna se nachází na rozhraní dvou ORP nacházejících se v různých stupních příslušné škály. V případě ORP Milevsko se takových dětí rodí 5 % a v případě ORP Tábor je tento podíl 8 %.

Graf 13: Srovnání struktur populace dle vzdělání mezi lokalitou a ORP dle SLDB 2011


Zdroj: ČSÚ, SLDB 2011

Při porovnání struktur populace dle vzdělání se nabízí zajímavé srovnání u obou ORP. Zatímco v ORP Tábor se rodí o 3 p.b. více dětí matkám s nejvýše základním vzděláním oproti ORP Milevsko, tak celkový podíl lidí s nejvýše základním vzděláním je naopak vyšší o 4 p.b. v ORP Milevsko. Vysvětlením může být přítomnost bývalého okresního města Tábor, kde se pravděpodobně koncentruje, v důsledku imigrace, vyšší podíl vysokoškolsky vzdělaných lidí, což by i odpovídalo statistikám, jelikož v ORP Tábor má 12 % lidí VŠ vzdělání, zatímco v ORP Milevsko je tento podíl 8 %. Struktura populace dle vzdělání lokality Magdaléna je téměř identická se strukturou ORP Milevsko.

2.3.3 Struktura domácností a obyvatel dle místa narození

Pro analýzu byly zvoleny, jakožto klíčový soubor, hospodařící domácnosti, jelikož v posledním sčítání (SLDB 2011) nebyla použita kategorie cenzové domácnosti. Při porovnání struktur domácností lokality Magdaléna a relevantních ORP zjistíme, že lokalita se od obou ORP liší vyšším podílem úplných rodin (53,2 % oproti 51,6, resp. 50,7 %). Zároveň je z dat zřejmá odlišnost lokality v podílu úplných rodin bez závislých dětí, zde je naopak hodnota lokality nižší než v případě obou ORP. To je pravděpodobně způsobeno vyšším podílem úplných rodin, což je charakteristika běžná pro venkovské oblasti. Nižší podíl dosahuje lokalita

i v případě neúplných rodin. Naopak téměř shodné hodnoty můžeme pozorovat v případě domácností jednotlivců, tyto podíly se liší v řádu desetin procentního bodu.

Tabulka 9: Porovnání struktur domácností lokality a ORP dle SLDB 2011

Domácnosti	Magdaléna		ORP Milevsko		ORP Tábor	
	abs.	v %	abs.	v %	abs.	v %
Hospodařící domácnosti celkem	1235		7643		33177	
úplné rodiny celkem	657	53,2	3940	51,6	16814	50,7
úplná rodina bez závislých dětí	379	57,7	2446	62,1	10095	60,0
úplná rodina se závislými dětmi	278	42,3	1494	37,9	6719	40,0
neúplné rodiny celkem	121	9,8	935	12,2	4187	12,6
vícečlenné nerodinné domácnosti	43	3,5	239	3,1	1197	3,6
rodinné domácnosti tvořené 2 a více rodinami	22	1,8	126	1,7	533	1,6
domácnosti jednotlivců	392	31,7	2403	31,4	10446	31,5
v tom bydlící samostatně	348	88,8	2208	91,9	9294	89,0

Zdroj: ČSÚ, SLDB 2011

Z dalšího srovnání vyplývá, že v obcích tvořících lokalitu žije větší podíl lidí, kteří se v obci narodili (56,6 %). V obou ORP je tento podíl nižší, přičemž nejnižší je v ORP Tábor. Zde se pravděpodobně promítá vliv městských populací, kde obecně častěji žije větší podíl lidí, kteří se tam nenarodili. Je to způsobeno fenoménem stěhování do měst.

Tabulka 10: Podíl osob narozených v obci stávajícího obvyklého bydliště dle SLDB 2011

Rodinný stav	Magdaléna		ORP Milevsko		ORP Tábor	
	abs.	v %	abs.	v %	abs.	v %
Obyvatelstvo celkem	3 079		18 342		79 336	
z toho narození v obci obvyklého bydliště	1 742	56,6	8 719	47,5	34 877	44,0

Zdroj: ČSÚ, SLDB 2011

2.4 Bydlení

2.4.1 Domovní a bytový fond

V lokalitě Magdaléna je dle posledního SLDB celkem 1337 domů, z nichž necelé dvě třetiny jsou obydlené a zbývající třetina je neobydlená. Naprostá většina z těchto domů jsou domy rodinné, obydlených bytových domů je v této lokalitě pouze 33 (tj. 4 % ze všech obydlených domů). 90,4 % z obydlených domů je ve vlastnictví fyzické osoby, obce (popř. stát) vlastní v této lokalitě jen 2,4 % ze všech obydlených domů.

Tabulka 11: Domovní fond v lokalitě Magdaléna

	domy		z toho domy:		počet osob v domech		
	abs.	v %*	rodinné	bytové	abs.	v %*	z toho v RD
domy celkem	1337	-	1289	34	3060	-	2504
obydlené domy	840	-	797	33	3060	-	2504
z počtu ob. domů vlastnictví:							
fyzická osoba	759	90,4	752	5	2453	80,2	2386
obec, stát	20	2,4	5	9	189	6,2	13
bytové družstvo	3	0,4	0	3	63	2,1	0
spoluvlastnictví vlastníků bytů	42	5,0	30	11	277	9,1	90
ob. domy s počtem bytů:							
1	583	69,4	579	0	1555	50,8	1541
2-3	224	26,7	218	4	996	32,5	963
4-11	29	3,5	0	27	410	13,4	0
12 a více	4	0,5	0	2	99	3,2	0
z počtu ob. domů materiál nosných zdí:							
kámen, cihly, tvárnice	790	94,0	752	29	2819	92,1	2377
stěnové panely	12	1,4	9	2	114	3,7	29
z počtu ob. domů technické vybavení domů:							
přípoj na kanalizační síť	350	41,7	320	25	1432	46,8	1017
vodovod	766	91,2	723	33	2887	94,3	2331
plyn	53	6,3	43	8	311	10,2	166
ústřední topení	617	73,5	586	25	2426	79,3	2044

Pozn.: *podíl z počtu obydlených domů

Zdroj: ČSÚ, SLDB 2011

Materiál nosných zdí naprosté většiny obydlených domů tvoří kámen, cihly či tvárnice, naopak panelových domů je pouze 1,4 %. 91,2 % obydlených domů je napojeno na vodovod, 73,5 % má ústřední topení, 6,3 % má zaveden plyn a 41,7 % je napojeno na kanalizační síť.

Ze všech 496 neobydlených domů je 51 % určeno k rekreačním účelům, v 1,6 % případech se jedná o přestavbu domu a 6,5 % jsou domy nezpůsobilé k bydlení. Nejvíce rekreačních objektů je přítom, jak z absolutního, tak relativního pohledu, v obci Jistebnice (celkem 223).

Tabulka 12: Domovní fond v lokalitě Magdaléna - neobydlené domy

	domy		z toho domy	
	abs.	v %	rodinné	bytové
neobydlené domy s byty	496	-	492	1
z toho:				
využívané k rekreaci	253	51,0	253	0
přestavba domu	8	1,6	8	0
nezpůsobilé k bydlení	32	6,5	32	0
neobydlená ubytovací zařízení bez bytů	1	-	0	0
počet bytů v neobydlených domech	512	-	507	2

Zdroj: ČSÚ, SLDB 2011

Z hlediska bytového fondu je v uvedených domech celkem 1773 bytů, z čeho 67 % je obydlených bytů (tj. 1191 bytů). Na jeden obydlený byt připadá v průměru 2,6 osob. 82 % obydlených bytů je v rodinných domech a 14 % v bytových domech. Z 92,5 % se jedná o standardní byty, ve 4,8 % se jedná o byty se sníženou kvalitou. Čtyři pětiny všech obydlených bytů mají úplné příslušenství.

Tabulka 13: Bytový fond v lokalitě Magdaléna

	byty		z toho byty	
	abs.	v %	v rodinných domech	v bytových domech
byty celkem	1773	-	1526	194
obydlené byty	1191	-	973	171
z počtu obydlených bytů:				
standardní byty	1102	92,5	897	160
s ústředním topením a úplným příslušenstvím	957	80,4	781	134
ostatní	145	12,2	116	26
byty se sníženou kvalitou	57	4,8	50	7

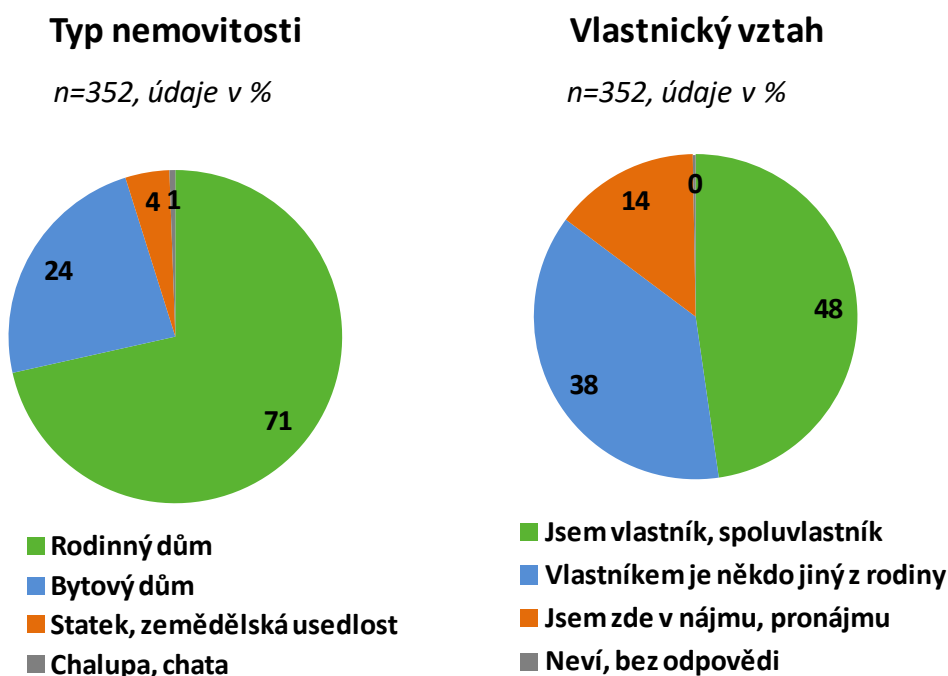
Zdroj: ČSÚ, SLDB 2011

Kvantitativní šetření obyvatel ukazuje, že téměř tři čtvrtiny občanů v lokalitě Magdaléna bydlí v rodinných domech, téměř čtvrtina v bytových domech, čtyři procenta lze charakterizovat jako statky nebo zemědělské usedlosti.

Z kvantitativního šetření dále vyplývá, že obyvatelé Magdalény jsou nejčastěji – téměř z poloviny – vlastníky nebo spoluvlastníky bytu nebo domu, kde bydlí, dalších 38 % bydlí v nemovitostech, jež vlastní někdo jiný z rodiny. V nájmu bydlí 14 % obyvatel lokality.

V lokalitě Magdaléna je ze všech lokalit vůbec nejvyšší podíl respondentů, jež bydlí v nemovitosti, kterou vlastní někdo jiný z rodiny. Nejčastěji jsou to zde mladí lidé do 29 let – sedm desetin z nich.

Graf 14: Typ nemovitosti a vlastnický vztah - rezidenti



Zdroj: Socioekonomická analýza, kvantitativní šetření ppm factum research pro SÚRAO, 4-6/2016

Z hlediska stáří bytového fondu vyplývá, při porovnání lokality s oběma ORP, že charakter lokality se podobá strukturám obou ORP. Významnější rozdíl můžeme pozorovat pouze u nejstarší kategorie, kde dosahuje vyšší hodnoty lokalita. Podobnost nalezneme i mezi jednotlivými obcemi, které tvoří lokalitu.

Průměrné stáří obydlených domů je 46 let v obci Božetice, 49 let v obci Jistebnice a 45 let v obci Nadějkov (průměr za celou ČR je 49,8 let).

Tabulka 14: Bytový fond dle stáří

Období výstavby bytů	Magdaléna		ORP Milevsko		ORP Tábor	
	abs.	v %	abs.	v %	abs.	v %
obydlené byty celkem	1 191		7400		31797	
1919 a dříve	131	11,0	515	7,0	2243	7,1
1920 - 1970	308	25,9	2418	32,7	10624	33,4
1971 - 1980	333	28,0	1874	25,3	7539	23,7
1981 - 2000	317	26,6	1936	26,2	8259	26,0
2001 - 2011	85	7,1	546	7,4	2683	8,4

Zdroj: ČSÚ, SLDB 2011

Kvantitativní terénní šetření dokládá, že skladba obytných domů z hlediska stáří je v lokalitě Magdaléna velmi pestrá, nicméně domů postavených před rokem 1920 je zde poměrně málo – jen 7 %. Mezi lety 1920-1970 byla podle výpovědí respondentů postavena třetina domů, v následující dekádě pak bylo postaveno 17 % domů a stejný podíl byl postaven v letech 1981-1990. Po roce 1990 bylo postaveno 15 % obytných domů, tedy asi každý šestý. Zhruba desetina respondentů nevedla stáří svého domu.

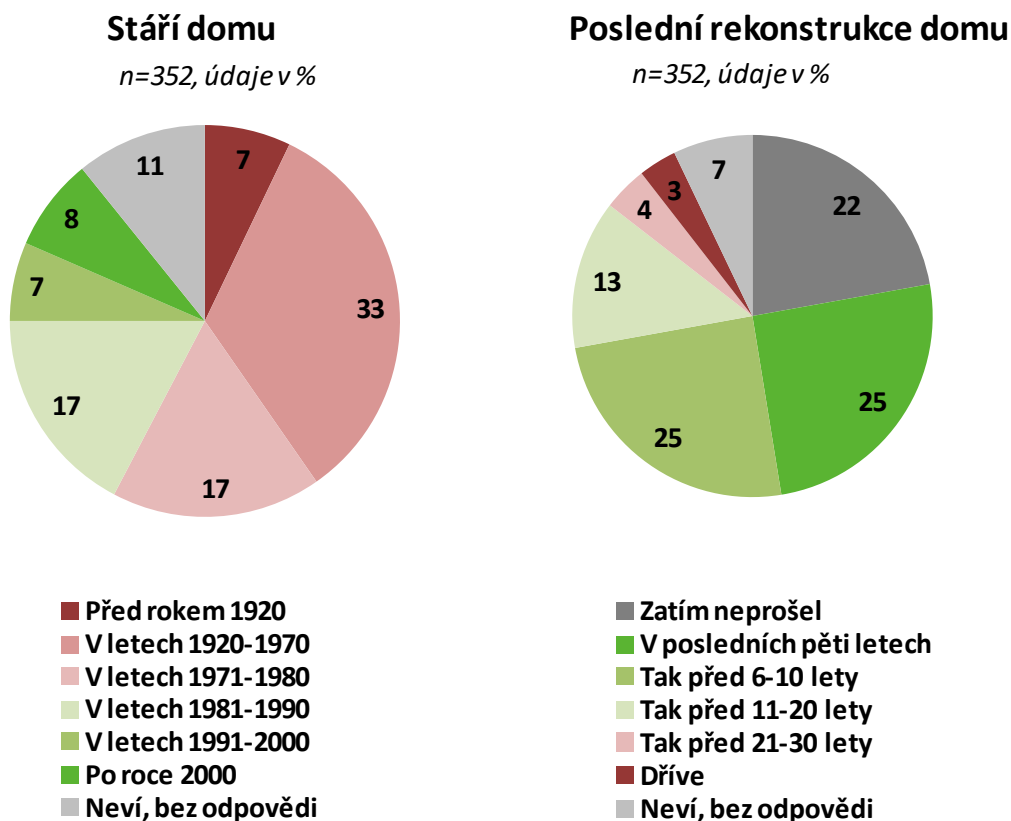
Kvantitativní šetření rovněž zjistilo, že rekonstrukcemi prošly obytné domy v Magdaléně ponejvíce v posledních pěti letech a před 6-10 lety (čtvrtina v obou případech). Pětina byla naposledy rekonstruována před více než 10 lety. Výrazná část domů, 22 %, nebyla doposud rekonstruována.

Jen málo domů, které neprošly rekonstrukcí, je v Jistebnici (12 %). V Nadějkově i v Božeticích však činí jejich podíl kolem 40 %.

Obyvatelé byli dále dotázáni na to, jak by ohodnotili technický stav svého domu či bytu. Přibližně třetina jej vidí jako stoprocentní. Rezidenti zhruba 40 % svých nemovitostí hodnotí mezi 70 a 90 %. Čtvrtina pak hodnotí technický stav mezi 40 a 60 % nebo hůře.

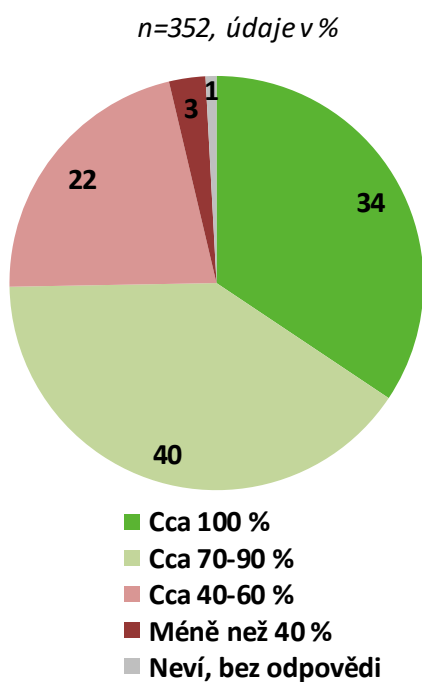
Bližší viz grafy na následující straně.

Graf 15: Stáří domu a jeho rekonstrukce - rezidenti



Zdroj: Socioekonomická analýza, kvantitativní šetření ppm factum research pro SÚRAO, 4-6/2016

Graf 16: Technický stav nemovitosti - rezidenti



Zdroj: Socioekonomická analýza, kvantitativní šetření ppm factum research pro SÚRAO, 4-6/2016

Při pohledu na data o výstavbě nových bytů od roku 2001 není možné pozorovat žádný klesající ani jiný trend v počtu dokončovaných nových bytů. Jestliže v roce 2003 a 2004 bylo postaveno 15, resp. 14 nových bytů, tak v následujících letech to bylo téměř 10 nových bytů ročně a v roce 2013 bylo postaveno dokonce 13 bytů.

Tabulka 15: Výstavba nových bytů (rodinné i bytové domy)²

	2001	2002	2003	2004	2005	2006	2007	2008	2009	2010	2011	2012	2013	2014
byty celkem	0	5	15	14	7	9	9	9	9	10	4	9	13	1

Zdroj: ČSÚ

2.4.2 Rekreační nemovitosti

Podíváme-li se nyní na rekreační byty optikou jejich podílu z celkového počtu bytů a srovnáme-li tyto údaje s příslušnými ORP, lze říci, že lokalita se velmi podobá ORP Milevsko, naopak v ORP Tábor je podíl rekreačních bytů poloviční, což ovlivňuje přítomnost velkého města.

Tabulka 16: Podíl bytů určených k rekreaci

Byty určené k rekreaci	Magdaléna		ORP Milevsko		ORP Tábor	
	abs.	v %	abs.	v %	abs.	v %
byty celkem	1 773		10 109		39 379	
z toho slouží k rekreaci	268	15,1	1 446	14,3	2 970	7,5

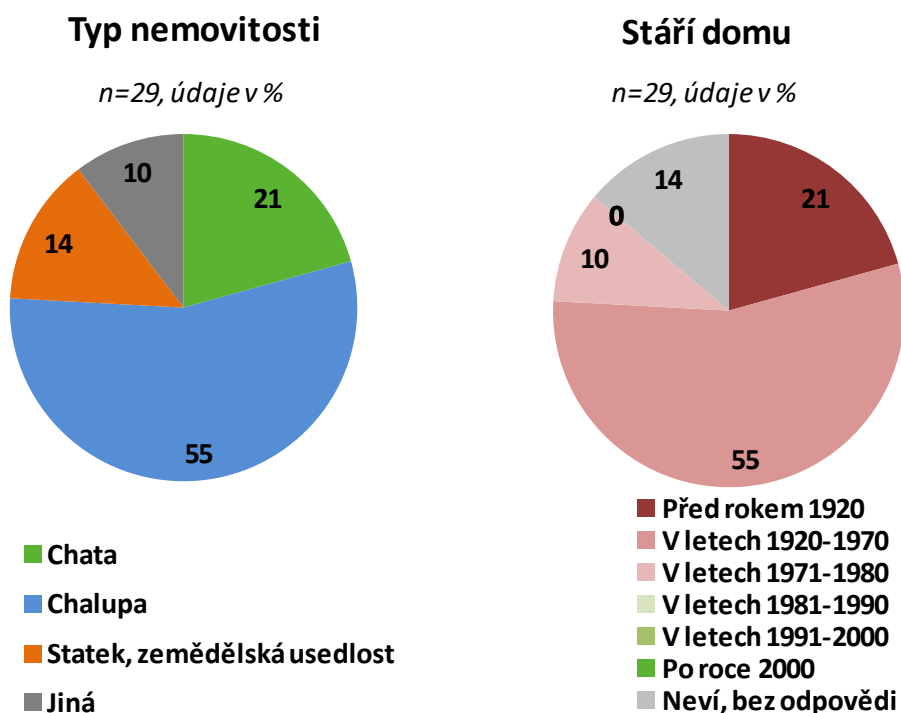
Zdroj: ČSÚ, SLDB 2011

Z kvantitativního terénního šetření vyplývá, že dotázaní rekreatanti, tedy chataři a chalupáři, v lokalitě Magdaléna jsou v naprosté většině vlastníky či spoluvlastníky svých rekreačních nemovitostí (52 %) nebo je vlastníkem někdo z jejich rodiny (28 %); pětina respondentů sdělila, že si rekreační nemovitost pronajímá.

Zhruba pětina rekreačních nemovitostí lze označit jako chatu (21 %), dalších 55 % jako chalupu a 14 % dotázaných rekreatů svou nemovitost označilo jako statek či zemědělskou usedlost. Desetina rekreatů užívá jiný typ nemovitosti.

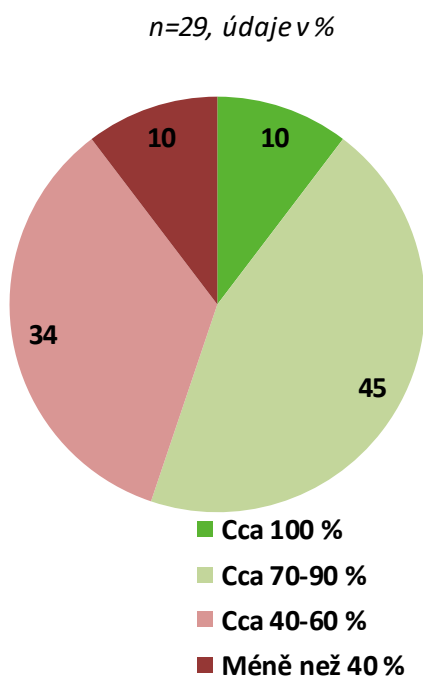
Rok postavení před r. 1920 uvedlo celkem 21 % respondentů. Vůbec nejvíce respondentů, 55 %, uvedlo, že jejich nemovitost byla postavena mezi lety 1920-1970. Desetina nemovitostí byla pak postavena v následující dekádě. Po roce 1980 nebyla podle výpovědí respondentů postavena žádná nemovitost a 14 % nevědělo, kdy byla jejich rekreační nemovitost postavena.

² Rok 2004 je zvýrazněn jako mezník, protože v tomto roce bylo původních 6 lokalit zařazeno do užšího výběru.

Graf 17: Typ nemovitosti a její stáří - rekreatanti


Zdroj: Socioekonomická analýza, kvantitativní šetření ppm factum research pro SÚRAO, 4-6/2016

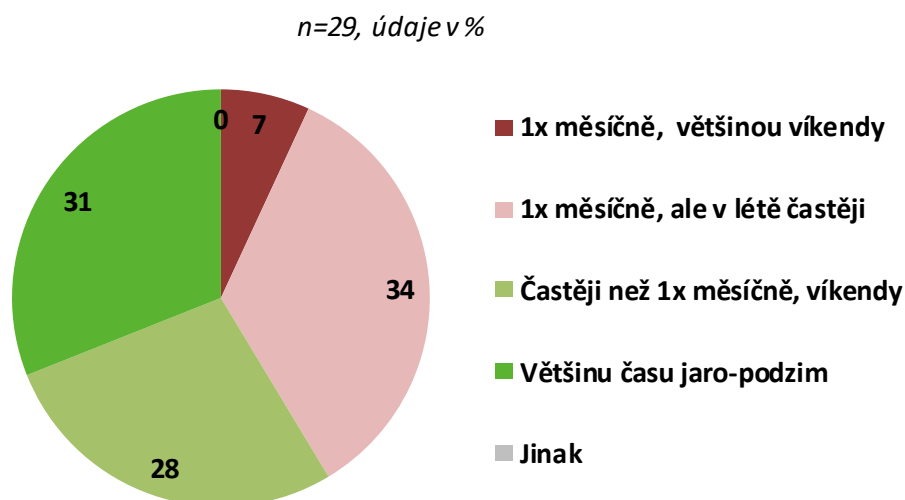
Rekreatanti byli rovněž dotázáni na to, jak by ohodnotili technický stav své nemovitosti. Nejčastěji ji hodnotili mezi 70-90 % (43%). Třetina svou nemovitost ohodnotila mezi 40-60 %.

Graf 18: Technický stav nemovitosti - rekreatanti


Zdroj: Socioekonomická analýza, kvantitativní šetření ppm factum research pro SÚRAO, 4-6/2016

Pouze necelá desetina z dotazovaných rekreatů (7 %) jezdí na svou chatu či chalupu nejvýše jednou měsíčně, a to jen na víkendy. Podobný rytmus pobytů „přes rok“, ale více stráveného času v letní sezoně, uvádí třetina a mírně nižší podíl (28 %) jezdí na chatu/chalupu většinou jen na víkendy, ale častěji než jednou měsíčně. Ti, kteří tráví v sezoně od jara do podzimu ve svém rekreačním bydlení většinu času, tvoří necelou třetinu (31 %) souboru.

Graf 19: Frekvence návštěv v lokalitě - rekreatanti



Zdroj: Socioekonomická analýza, kvantitativní šetření ppm factum research pro SÚRAO, 4-6/2016

Zhruba tři čtvrtiny respondentů-rekreatů (76 %) uvádějí, že na svou chatu/chalupu jezdí méně než 20 let, což je nejvyšší podíl rekreatů ze všech lokalit. Dalších 24 % jezdí více než 20 let.

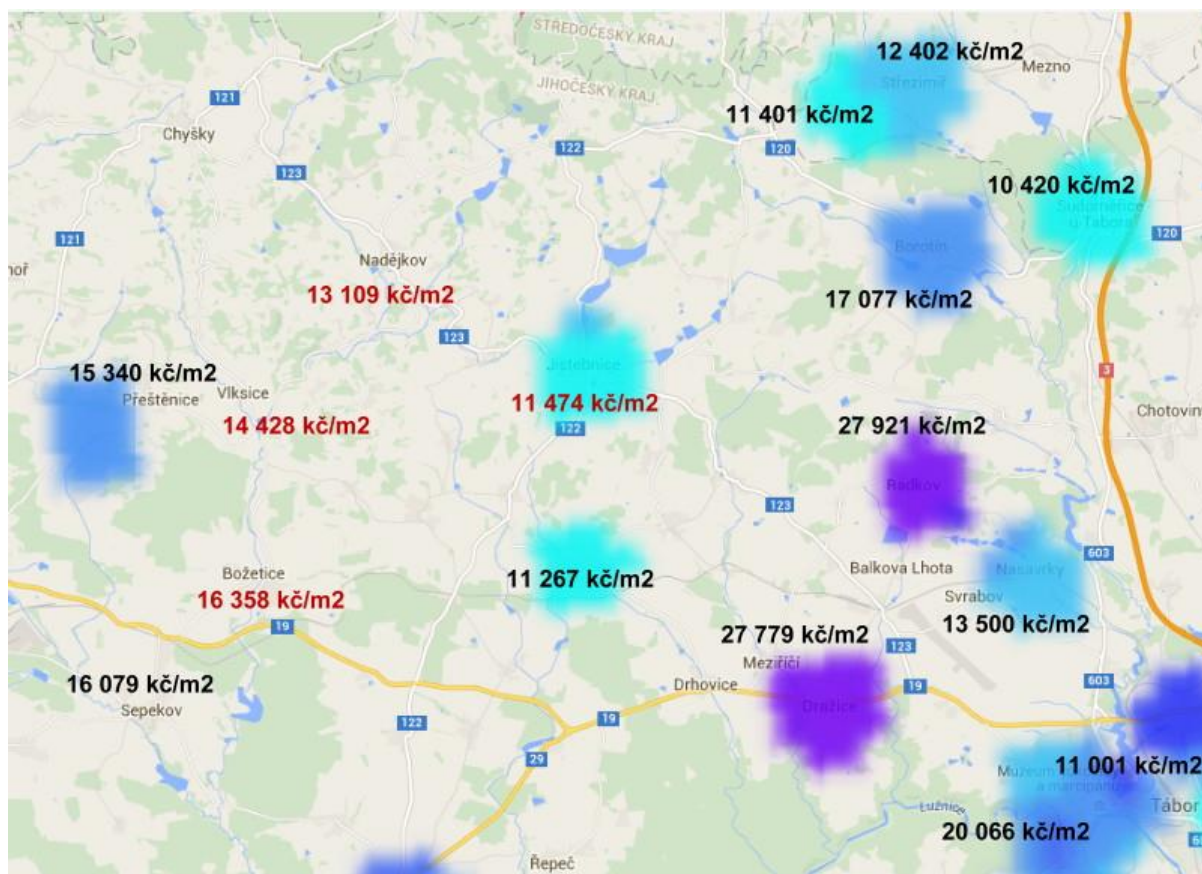
2.4.3 Ceny nemovitostí

K porovnání cen nemovitostí v obcích, které jsou součástí lokality, s okolními obcemi byla zvolena cenová mapa provozovaná Asociací realitních kanceláří ČR (www.cenovamapa.eu). Postupně jsme vyzkoušeli několik dalších nástrojů, ale tato mapa se ukázala jako nejvhodnější nástroj. Součástí portálu je i specifikace metodologie³. Mapa z kapacitních důvodů nezobrazuje historický vývoj cen, ale pouze aktuální hodnoty, které jsou aktualizovány na měsíční bázi. Proto uvádíme pouze srovnání aktuálních cen, nikoli vývoj

³ „Shromážděná data jsou zpracována statistickými modely, které znázorňují průměrné ceny za m² a cenové rozdíly jsou odlišeny barevnou škálou. Pro velká měřítka (přiblížení) jsou ve výpočtu průměrné ceny za m² zohledněny ceny obchodních případů do okolí jednoho kilometru a pro malá měřítka (přiblížení) jsou zohledněny ceny do okolí pěti kilometrů. Cena zobrazující se po kliknutí do mapy při velkém přiblížení je průměrná cena za m² v rámci čtverce o straně 500 metrů. Velikost čtverce se postupně pro malá měřítka zvětšuje. Jde o cenové hladiny, které dávají obraz o aktuálních cenových úrovních v daném segmentu trhu a v dané lokalitě. Znázorněné ceny nenahrazují odborné posudky, nevypovídají o přesné hodnotě na mapě nalezené nemovitosti.“

cen. Cenu jsme určovali ve větším detailu, takže výsledná hodnota v mapě udává průměrnou cenu v okruhu jednoho kilometru. Cena přitom nerozlišuje stáří domu.

Mapa 4: Modelové porovnání cen nemovitostí v obcích dotčených lokalitou i obcí v širším okolí



Zdroj: www.cenovamapa.eu

Jednotlivé obce tvořící lokalitu Magdaléna nabízejí, z hlediska ceny nemovitostí, škálu pohybující se od necelých 11,5 až do 16,5 tisíc Kč/ m². V širším okolí jsou ceny nemovitostí i nižší (cca 10,5 tisíce Kč/m²), ale i podstatně vyšší (cca 27 tisíc Kč/m²). Zajímavé je, že v rámci lokality dosahují nejnižší hodnotu nemovitosti v největší obci Jistebnici. Nízké ceny nalezneme také v Táboře a podél dálnice. Výrazně vyšších hodnot bylo dosaženo v Radkově a Dražičích, v obou těchto obcích však bylo v posledních letech postaveno několik nových domů a je tedy možné, že vyšší cena je způsobena čtenějším prodejem novostaveb, které bývají většinou dražší. V každém případě ceny nemovitostí v dotčených obcích nijak nevybočují oproti cenám v širším okolí.

2.5 Veřejná doprava

Na základě zjištění kvalitativního šetření lze konstatovat, že dopravní obslužnost v oblasti je relativně vyhovující kromě osad v okrajových částech. Hlavním směrem cestování je Jistebnice v případě okolních obcí, celkově pak Tábor a případně Milevsko v případě obcí položených na jihu lokality (Božetice).

Lokalita je obsluhována vlaky i autobusy, na jihu oblasti vede železnice směr Tábor – Písek - Ražice. V posledních letech došlo k redukci počtu vlaků, ale přesto je obslužnost jižní části území poměrně dobře zajištěna.

Jistebnice a sever oblasti je obsluhován autobusovou dopravou, vedou tudy především linky na Tábor (autobusy Comett Plus s.r.o.), Příbram a linka Praha - Bechyně a zpět. Základem je tzv. „školní autobus“, tedy spoj, který vozí děti ráno do školy a odpoledne domů, je však provozovaný krajským dopravcem a mohou jej využívat i ostatní cestující (žáci jezdí zdarma, dospělí mají spoj zpoplatněn). Z Nadějkova je autobusové spojení do okresního města Tábor - 9 spojů ve všední den, o víkendu 4, dopravce Comett Plus.

Z pohledu obyvatel Jistebnice je dopravní obslužnosti vyhovující. Poněkud problematická je doprava pro obyvatele osad na severu oblasti, mimo páteřní trasy.

Stejně jako v jiných venkovských oblastech si obyvatelé především zvykli využívat osobní automobilovou dopravu. V minulých letech tak docházelo obecně spíše k redukci spojů na základě zjišťování jejich obsazenosti.

Obce v lokalitě Magdaléna v současnosti nepřispívají kraji na dopravu, cca před 8 lety byly tyto příspěvky zrušeny a kraj vše řeší ze svých prostředků.

Z kvantitativního šetření vyplynulo, že nejčastější cíle dojíždění do práce a do školy jsou v lokalitě následující:

Tábor	49 %	Planá nad Lužnicí	1 %
Milevsko	14 %	Bechyně	1 %
Olší	7 %	Čekanice	1 %
Jistebnice	6 %	České Velenice	1 %
Praha	4 %	Dražice	1 %
Alenina Lhota	2 %	Chotoviny	1 %
Sezimovo Ústí	2 %	Přeštěnice	1 %
Brno	1 %	Ražice	1 %
České Budějovice	1 %	Sedlčany	1 %
Opařany	1 %	Záhoří	1 %

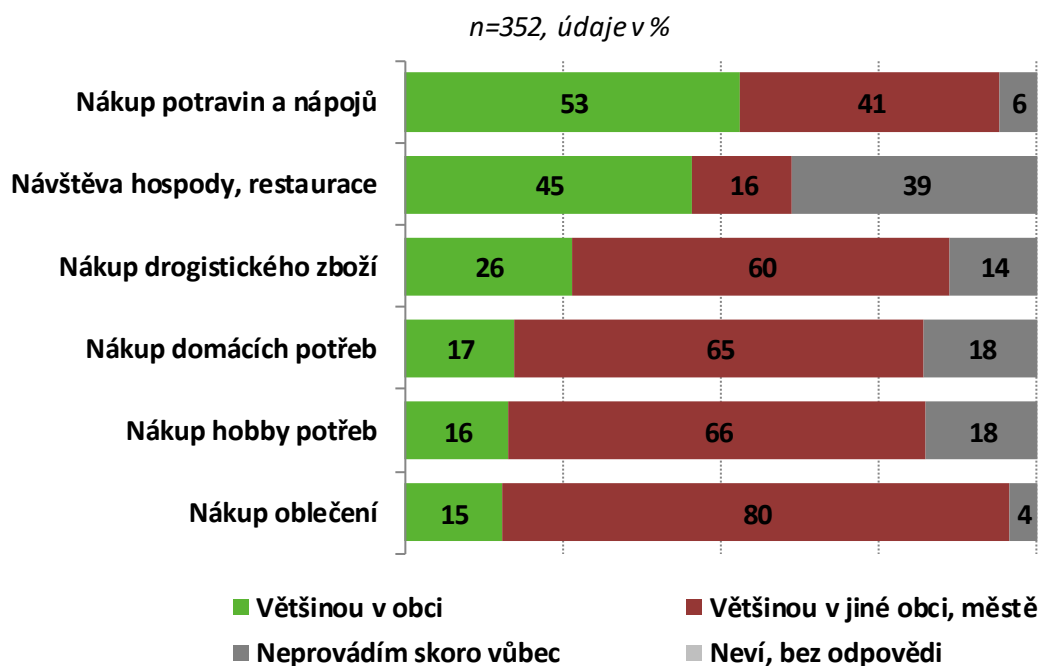
(n=141 ekonomicky aktivních, kteří dojíždějí, a studentů)

Zatímco z Jistebnice i Nadějkova se jezdí nejčastěji do Tábora, z Božetic do Milevska – směry dojíždění jsou tedy v souladu s ORP.

2.6 Možnosti nákupů a služeb

Kvantitativní šetření zjišťovalo, zda lidé v lokalitě mají možnost nákupů různých druhů zboží ve své obci nebo je musí pořizovat mimo svou obec. Výsledky ukazují, že nejčastěji lidé v lokalitě Magdaléna nakupují v „domovské obci“ potraviny a nápoje – cca polovina obyvatel (53 %) většinou tyto věci nakupuje ve své obci. Necelá polovina (45 %) ve své obci většinou chodí do restaurace či hospody. Více než čtvrtina (26 %) většinou v místě bydliště nakupuje drogistické zboží, necelá pětina pak domácí potřeby (17 %), hobby potřeby (16 %) a oblečení (15 %).

Graf 20: Nákupy a služby



Zdroj: Socioekonomická analýza, kvantitativní šetření ppm factum research pro SÚRAO, 4-6/2016

Nejllepší nákupní možnosti vykazuje Jistebnice. Její obyvatelé ve své obci nakupují do značné míry potraviny (59 %), zčásti drogistické zboží (37 %), domácí potřeby (27 %), potřeby pro zahradu a dům (25 %), oblečení (24 %), navštěvují hospodu/restauraci (49 %). Obyvatelé Nadějkova pořídí „doma“ potraviny jen ze 37 %, drogistické zboží z 6 %, ostatní zboží už vůbec ne; hospodu/restauraci ve své obci navštěvují ze 41 %. V nejmenších Božeticích nakoupí polovina lidí „doma“ potraviny, pro ostatní věci už musí jet jina.

Obyvatelé, kteří většinou nenakupují ve své obci potraviny, byli dotázáni, ve které obci nebo městě tyto nákupy pořizují. Nejčastěji uváděná místa jsou následující:

Tábor	67 %	Jistebnice	1 %
Milevsko	26 %	Sedlčany	1 %
Praha	3 %	Sezimovo Ústí	1 %
Brno	1 %		

(n=144 obyvatel, kteří většinou nenakupují potraviny ve své obci)

2.7 Školství

2.7.1 Celkový přehled

Vzdělávací instituce se nacházejí ve všech třech dotčených obcích, přičemž mateřské školy jsou v celé lokalitě 3 a základní školy 2. Při pohledu na míru sociálního znevýhodnění měřeného podílem dětí narozených matkám s nejvýše základním vzděláním se v celé lokalitě takových dětí rodí 7 %, přičemž v ORP Tábor je tento podíl 8 % a v ORP Milevsko je to 5 %. Z tohoto srovnání se tak jeví, v oblasti sociálního znevýhodnění, že lokalita se svým charakterem o něco více blíží ORP Tábor.

Z kvalitativního šetření vyplynulo, že mateřské školy nemají problém s naplněností, hlásí se tam dostatek dětí, i z obcí mimo lokalitu. Jistebnická základní škola má také dostatek žáků, nadějkovská nikoli.

Jistebnice

Obec zřizuje základní a mateřskou školu. Základní škola je plně organizovaná, navštěvuje ji přes 200 žáků, třídy jsou početné, škola nemá problém s obsazeností (na třídu cca 20 žáků a více). Mateřská škola má kapacitu mezi 60 až 90 žáky. Vzhledem k nedostatečnému prostoru a stavbě ze 60. let minulého století je plánována přístavba a rekonstrukce školky (je třeba více tříd a dobudovat zázemí MŠ).

Do Jistebnice dojíždějí žáci ze sousedního Nadějkova, kde je pouze první stupeň ZŠ. Doprava dětí je řešena autobusem ČSAD Comett, školní autobus není potřeba.

Některé děti z Jistebnice dojíždějí na víceleté gymnázium do Tábora, v Táboře jsou pak i další střední školy, kde místní mladí studují.

Nadějkov

V obci se nachází mateřská škola a první stupeň základní školy.

Do mateřské školy chodí cca 27 dětí, tím je kapacita téměř naplněna, kapacita ZŠ je 120 žáků – s počtem 19 dětí je výrazně nenaplněna. Trendem je snižování počtu žáků 1. stupně, odchod či rovnou nástup od 1. třídy do jiných škol. Na druhý stupeň žáci dojíždějí především do Jistebnice, dále do Milevska, Chyšek a Tábora.

Božetice

Obec zřizuje jednotřídní mateřskou školu s maximální kapacitou 25-30 dětí, chodí sem 19 dětí, do školky jsou přijímány i děti od 2 let. Dojíždějí sem i děti z okolí, například z Podboří či ze Skrýchova, tedy z oblasti mimo lokalitu Magdaléna.

Dopravní dostupnost do mateřské školy je dobrá (především autobusové spojení Milevsko - Nadějkov).

Princip spádovosti škol je spíše minulostí, nyní jsou obce na venkově rády, pokud do jejich školy chodí dostatek dětí, proto ani obce za žáky neplatí.

2.7.2 Mateřské školy

V lokalitě Magdaléna se nacházejí celkem 3 mateřské školy. Kapacity všech MŠ jsou dostatečné a naplněnost se ve všech obcích pohybuje hluboko pod 100 %. Kapacity v jednotlivých obcích se liší od hodnot za celé ORP. V Nadějkově je naplněnost o 3 procentní body nižší než v ORP, v Jistebnici je naplněnost o 25 procentních bodů nižší než v ORP Tábor a v Božeticích je naplněnost nižší o 22 p.b.

Tabulka 17: Kapacity a naplněnost MŠ v lokalitě, srovnání s průměrnými kapacitami v ORP

Obec	ORP	kapacita MŠ	navštěvující děti	naplněnost v %	naplněnost MŠ v ORP
Nadějkov	Tábor	29	26	89,66%	92,65%
Jistebnice	Tábor	90	61	67,78%	92,65%
Božetice	Milevsko	35	21	60,00%	81,85%

Zdroj: MŠMT, statistický výkaz, rejstřík

Poznámka: Hodnoty vycházejí z výkazů za školní rok 2014/15.

2.7.3 Základní školy

Základní školy se v lokalitě nacházejí 2, a to v obou největších obcích. Strukturou se přitom obě školy podstatně liší. Zatímco v Jistebnici je běžná základní škola s 9 třídami a 202 žáky, v Nadějkově se jedná o malotřídní školu, kde je organizován pouze 1. stupeň vzdělávání, a to ve dvou třídách. Na školu v Nadějkově chodí jen přibližně 10 % žáků oproti škole v Jistebnici.

Tabulka 18: Přehled základních škol v lokalitě

Obec	Jistebnice	Nadějkov
ORP	Tábor	Tábor
Počet tříd	9	2
Počet tříd na 1. stupni	5	2
Počet žáků celkem	202	21
Počet dívek celkem	101	10
Počet žáků na 1. stupni	115	21
Počet dívek na 1. stupni	59	10
Konec povinné školní docházky	24	0
Žáci se SVP v běžných třídách	3	1
Podíl žáků se SVP ve škole	1 %	5 %
Sociálně znevýhodnění žáci	2	0
Zdravotně znevýhodnění žáci	1	0
Zdravotně postižení žáci	3	1
Žáci s vývojovými poruchami	3	0

Zdroj: MŠMT, statistický výkaz o základních školách

Pokud jde o žáky se SVP, pak na školu v Jistebnici chodí pouze 3, což představuje 1,5 % ze všech žáků. Ve všech případech se přitom jedná o vývojové poruchy, ve dvou případech navíc kombinované se sociálním znevýhodněním. Do základní školy v Nadějkově chodí pouze jeden žák se zdravotním postižením.

2.8 Zdravotnictví

Naplňování zdravotnických služeb pro obyvatelstvo v lokalitě je poměrně obtížné, obce mají problémy s udržení praxí praktického lékaře a pediatra. Za specialisty a do nemocnice se jezdí do okresního města Tábor, dopravní spojení za lékaři do Tábora je uspokojivé.

Jistebnice

Praktický lékař v obci ukončil praxi v roce 2015, v době dotazování byla vedena jednání s uchazečem o tuto práci – obec měla velký zájem na udržení této zdravotnické služby v obci, plánovala však, že praxe tohoto lékaře bude v místě dostupná pouze 3 dny v týdnu a ne celý den. V současné době (konec září 2016) je na webových stránkách obce informace o tom, že ordinace praktického lékaře je opět v provozu, v uvedeném režimu.

Dětská lékařka přestala poskytovat své služby v roce 2014, v době dotazování byl osud služeb pediatra nejistý. Jednou týdně ordinuje v obci gynekolog, zubař je zde dostupný každý den v týdnu.

Za specialisty, na pohotovost i do nemocnice jezdí občané nejčastěji do Tábora, doprava do okresního města je poměrně vyhovující.

V obci chybí lékárny, nejbližší je v Táboře, funguje zde však prodej volně prodejných léků v obchodě vedle zdravotního střediska a v obchodě Jednota.

Nadějkov

Dvakrát týdně zde ordinuje praktický lékař pro dospělé, jedenkrát týdně 2 hodiny dětský lékař, každý den pak zubní lékař.

Nejbližší lékárny jsou v Táboře a v Milevsku, v blízké Jistebnici je možno pořídit jen volně prodejné léky.

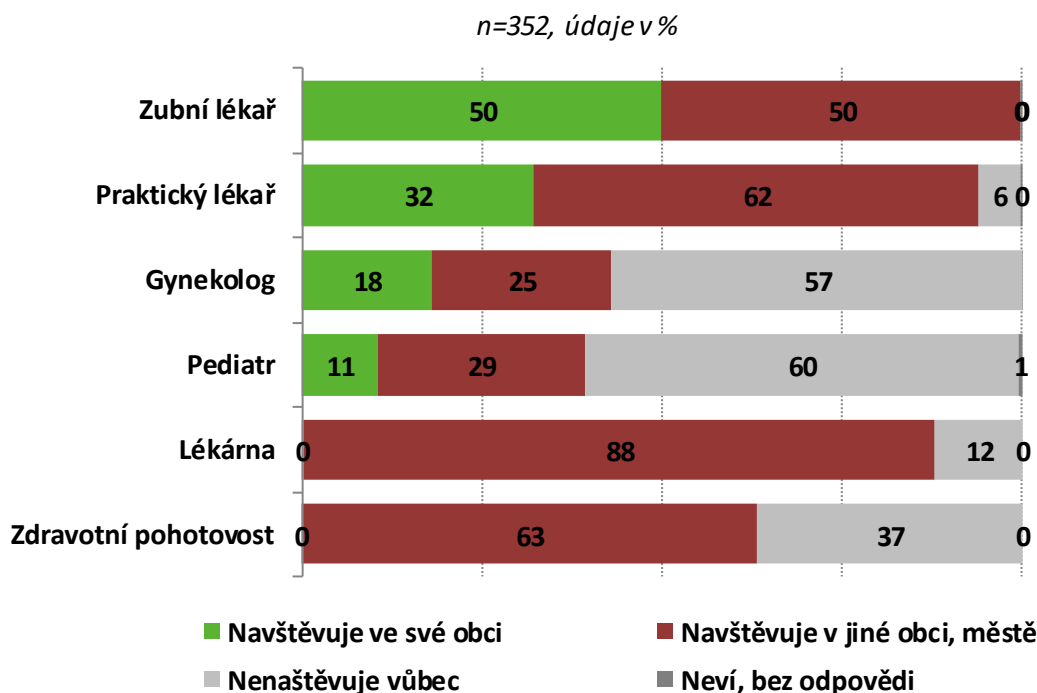
Božetice

V obci neposkytuje služby žádný lékař, je pravděpodobné, že za lékaři jezdí místní spíše do Milevska jako do nejbližší větší obce.

Kvantitativního šetření, které potvrzuje závěry kvalitativního šetření v otázce zdravotnictví, přineslo konkrétně tato zjištění: v lokalitě Magdaléna navštěvuje polovina obyvatel zubaře a téměř třetina praktického lékaře ve své obci. Za ostatními lékaři lidé jezdí v naprosté většině mimo svou obec. Naprostá většina (88 %) také navštěvuje mimo svou obec lékárnu.

Podíl občanů, kteří ve své obci navštěvují zubaře, je v lokalitě Magdaléna vůbec nejvyšší. Naopak podíl občanů navštěvujících ve své obci praktického lékaře patří k těm nižším v porovnání s ostatními lokalitami (což je dáno absencí praktického lékaře v Jistebnici).

V Nadějkově navštěvuje praktického lékaře ve své obci 63 % obyvatel, v Jistebnici 27 %. Zubního lékaře ve své obci navštěvuje 77 % obyvatel Jistebnice, gynekologa 28 %. Pediatra navštěvuje v Jistebnici 12 % a v Nadějkově 11 % obyvatel obce. Obyvatelé Božetic musí za všemi lékaři mimo obec. Lékárna ani pohotovost nejsou v žádné z obcí v lokalitě.

Graf 21: Návštěva lékaře


(Pozn.: Položky v grafu jsou seřazeny podle procentních četností odpovědi „navštěvuje ve své obci“. Údaje týkající se návštěv gynekologa a pediatra se vztahují k celému souboru.)

Zdroj: Socioekonomická analýza, kvantitativní šetření ppm factum research pro SÚRAO, 4-6/2016

2.9 Sociální služby

V lokalitě je hlavním poskytovatelem sociálních služeb Město Milevsko, které zde provozuje 2 domy s pečovatelskou službou a terénní sociální služby. Vzhledem k počtu seniorů v oblasti je však počet míst v DPS nedostatečný. V obcích nejsou zmiňovány jiné problémy v sociální sféře.

Jistebnice

Nachází se zde Dům s pečovatelskou službou (19 bytů, v současné době vzniká ještě dvacátý), vzhledem ke struktuře obyvatel obec považuje zabezpečení sociálního bydlení za důležité. Provozují jej Sociální služby města Milevska (obec Jistebnice jej podle zákona č. 108/2006 provozovat nemohla). V domě je poskytována služba pečovatelky, úklid a stravování. Zájem o bydlení v DPS je velký, bylo by potřeba bytů ještě více.

Sociální služby Města Milevska inzerují v Jistebnickém zpravodaji od ledna 2016 i odborné sociální poradenství (dluhové poradenství, poradenství pro osoby v krizi a rodinné poradenství), ovšem poskytují je v budově Městského úřadu v Milevsku. Terénní služby v Jistebnici nabízejí i některé neziskové organizace, např. organizace I MY, o.p.s. (bezplatné služby pro rodiny dětí s opožděným vývojem nebo postižením).

Starosta nevnímá žádné závažné sociální problémy v obci, které by bylo třeba akutně řešit, kromě potřeby sociálního/startovacího bydlení pro mladé, o kterém v současnosti uvažují.

Nadějkov

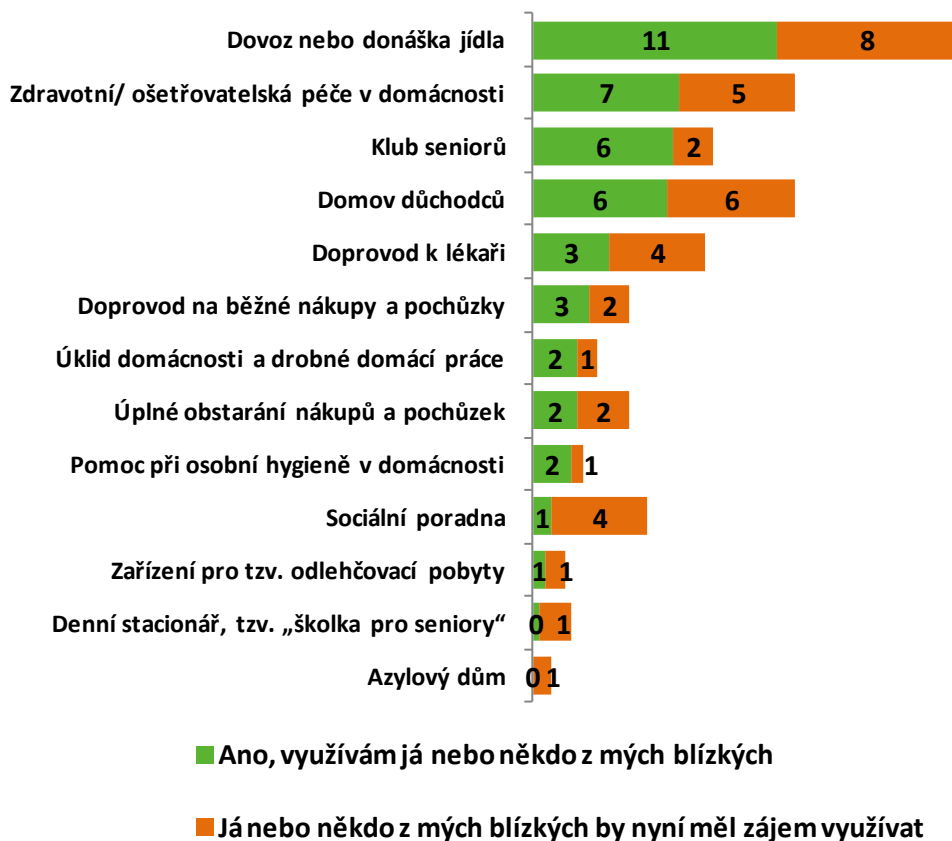
Dům s pečovatelskou službou zde byl otevřen v květnu r. 2003, jedná se o nájemní bytový dům s podporovaným bydlením (12 bytů - garsoniéry pro jednotlivce, 1+1 pro dvojice s výměrou v rozmezí 24–49 m²). I zde jsou v současnosti všechny byty obsazené. Pečovatelskou službu v DPS zajišťují od 1. 7. 2007 také Sociální služby Města Milevska. Stejně jako v Jistebnici i zde jsou nabízeny pečovatelské služby i pro seniory, kteří bydlí mimo DPS.

V **Božeticích** pravděpodobně nejsou provozovány žádné speciální sociální služby, Sociální služby Města Milevska ovšem i zde nabízejí terénní pečovatelské služby.

Z kvantitativního šetření plyne, že využívání sociálních služeb v lokalitě Magdaléna je velmi sporadické. Nejčastěji využívanou sociální službou je dovoz nebo donáška jídla (využívání vlastní osobou nebo někým z blízkých bylo zmíněno zhruba desetinou respondentů). Zdravotnickou či ošetrovatelskou péčí v domácnosti využívá v této lokalitě 7 % obyvatel a 6 % využívá klub seniorů a domov důchodců. Ostatní sociální služby byly zmíněny 3 %, nebo ještě nižším podílem dotázaných rezidentů.

Naznačuje se, že v Nadějkově lidé častěji než v ostatních obcích využívají dovozu nebo donášky jídla a ošetřování v domácnosti, ale i služeb domova důchodců.

Zájem u těch, kteří příslušných sociálních služeb nevyužívají, je strukturován obdobně jako reálné využívání. Nejčastěji by lidé sami nebo jejich blízcí měli zájem o dovoz nebo donášku jídla (8 %), domov důchodců (6 %) a ošetrovatelskou péči v domácnosti (5 %). O ostatní sociální služby projevilo zájem méně než 5 % obyvatel, kteří dosud (ani jejich blízcí) těchto služeb nevyužívají.

Graf 22: Využívání a zájem o sociální služby
n=352, údaje v %


Dopočet do 100 % v každém řádku tvoří odpovědi „já ani nikdo z blízkých by nyní neměl zájem využívat“ a „nevím“.

Zdroj: Socioekonomická analýza, kvantitativní šetření ppm factum research pro SÚRAO, 4-6/2016

2.10 Kultura, sport, občanský život

Společenský život je silnou stránkou oblasti Magdaléna, obce významně finančně podporují spolky, budují místa k setkávání a podílejí se i na zajištění různých společenských a kulturních akcí. Aktivní jsou zde především dobrovolní hasiči, ale i sportovní spolky nebo Český svaz žen (Božetice).

Jistebnice

Obec se snaží podporovat aktivity v průběhu roku, platí režijní náklady, ostatní je na aktivitě občanů. Mezi každoroční sezónní akce patří Rozsvícení vánočního stromu, Pálení čarodějnic, Masopust v jednotlivých osadách patřících pod obec.

Občané hrají ve dvou ochotnických divadelních souborech: FORBÍNA v Jistebnici a SDA v Českých Budějovicích.

Na území obce operuje 12 sborů dobrovolných hasičů, kteří jsou aktivní při organizaci plesů, přednášek, soutěží atd.

V obci je funkční knihovna s 210 čtenáři.

Sportovní akce: Jistebnický cyklomaraton, pokud je dobrá zima, jsou zde upravené lyžařské trasy, Novoroční namáčení (otužilecké plavání v rybníce), Silvestrovský běh, cyklistické akce – První a Poslední huštění (účastníci z celé republiky, jízda v retro stylu, na historických kolech a v dobovém oblečení), cyklokrosové závody. Pořádají se zde turnaje ve stolním tenise, karetní turnaje. Hraje se zde i fotbal (např. FC Jistebnice, FC Dynamo Božejovice). V nedalekém areálu Čertovo břemeno je pak možnost hraní golfu, např. i jeho výuka pro děti.

Svoji činnost v posledních letech oživil Okrašlovací spolek Jistebnice, který byl velmi aktivní v době před první světovou válkou; spolek založil lesopark, stará se o sady, zabývá se údržbou, vysazováním rostlin. V obci se dále scházejí včelaři nebo Spolek Emancipovaných Kluků Sympaťáků (SEKS – organizace stavění Májky i rozsvěcení vánočního stromu apod.)

Nadějkov

Je zde otevřena veřejná knihovna, k setkávání obyvatel slouží malý sál Kinobaru, sál v hospodě, poslední dobou se častěji ke společenským akcím využívá farská zahrada.

Aktivní jsou zde, stejně jako v okolních obcích, dobrovolní hasiči (SDH), zkouší zde Divadelní a osvětový spolek Fikar, na rozvoji obec se podílí i Okrašlovací spolek pro Nadějkov.

Co se týče sportu, je zde funkční TJ Sokol, kde se především hraje fotbal (105 členů), používá se hřiště u ZŠ a speciální fotbalové hřiště. V blízké obci se nacházejí tenisové kurty, které také místní využívají.

Z aktivních spolků je možno jmenovat následující: Myslivecké sdružení, Český svaz včelařů, Skauti, Zachovalý kraj, Brťáci.

Božetice

V obci působí TJ Božetice (220 členů, fotbalový oddíl má 2 mužstva mužů a 1 žáků, oddíl ledního hokeje má 1 mužstvo mužů.) Tělovýchovná jednota pořádá v letním období několik tanečních zábav na parketu u hřiště nebo v sále KD. Ve sportovním areálu je možno si zahrát tenis, ping-pong, metanou i petanque (koule). Dále ještě volejbal a nohejbal. V zimním období se na koupališti bruslí.

Místní SDH organizuje 40 členů. Jsou zde ale aktivní i další spolky: Český svaz žen (každoročně pořádá ples, dětský karneval, lampiónový průvod k pálení čarodějnic, dětský den plný her a soutěží nebo pořádá zájezd do některé ZOO; pro všechny ženy z Božetic je vždy připraveno posezení s hudbou, občerstvením a vystoupením dětí z MŠ; mezi další akce také patří organizace humanitárních sbírek), Honební společenstvo Božetice-Přeštěnice a Myslivecké sdružení Bečov.

V lokalitě Magdaléna jsou aktivní dva spolky, které se vyjadřují k problematice hlubinného úložiště: Zachovalý kraj a Jistebnická vrchovina.

Zachovalý kraj, z. s. byl založen v lednu r. 2001 jako reakce občanů Nadějkova na plánování výstavby hlubinného úložiště radioaktivního odpadu. Členy sdružení se postupně stali i

obyvatelé dalších okolních obcí. Podporují akce pořádané v rámci Dne proti úložišti, organizují petice i přednášky na téma úložiště, v rámci těchto aktivit často spolupracují s obcemi. Věnují se však i dalším aktivitám: V Nadějkově se ve spolupráci se spolkem Fikar postarali o vyznačení naučné stezky a připravili průvodce po její trase. Pořádali slavnostní sázení stromků se školními dětmi, založili školku pro výsadbu dřevin a vysadili u silnic a cest v okolí obce všechny stromky, které v ní rostly. Od ledna 2002 pravidelně pořádají Čajovnu Na stezce – posezení u čaje spojené s cestopisnou (či jinou) přednáškou zajímavého hosta a promítáním.

Jistebnická vrchovina, o. s. podporuje aktivity sdružení Zachovalý kraj z Nadějkova proti budování hlubinného úložiště jaderného odpadu. Boj proti úložišti ovšem také není jedinou náplní, věnují se například vytváření soustavy protierozních mezí „za kostelem“, za níž obdrželi cenu ELO (European Landowners' Organization). Působení tohoto spolku však někteří respondenti hodnotí negativně.

Výsledky kvantitativního šetření v lokalitě svědčí o tom, že naprostá většina obyvatel obcí v lokalitě Magdaléna považuje sousedské vztahy ve své obci za dobré, i když převážně „spíše“.

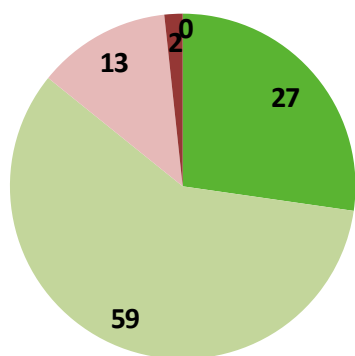
Obdobně hodnotí obyvatelé i vedení svých obcí z hlediska toho, jak hájí zájmy občanů: více než dvě třetiny je hodnotí pozitivně, ovšem i zde převažují odpovědi „spíše“. Třetina obyvatel se pak kloní k negativnímu hodnocení, přičemž většina z nich uvedla opět „spíše“.

Podle hodnocení obyvatel hájí vedení obce zájmy svých občanů vůbec nejméně ze všech sledovaných lokalit.

Graf 23: Hodnocení sousedských vztahů a vedení obce

Dobré sousedské vztahy

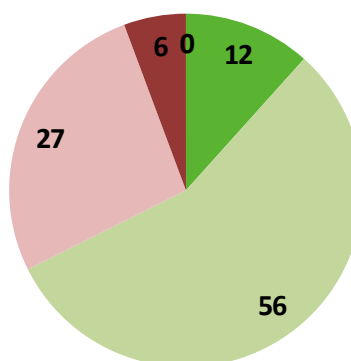
n=352, údaje v %



- Rozhodně ano
- Spíše ano
- Spíše ne
- Rozhodně ne
- Neví, bez odpovědi

Vedení obce hájí zájmy svých občanů

n=352, údaje v %



- Rozhodně ano
- Spíše ano
- Spíše ne
- Rozhodně ne
- Neví, bez odpovědi

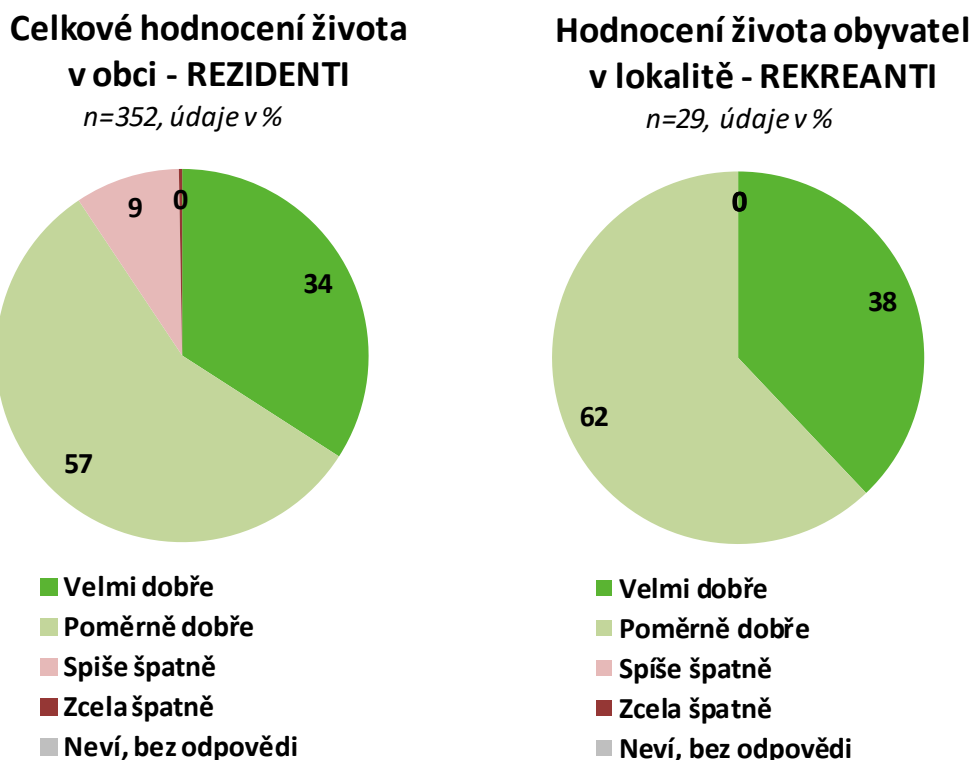
Zdroj: Socioekonomická analýza, kvantitativní šetření ppm factum research pro SÚRAO, 4-6/2016

2.11 Hodnocení života v obci, spokojenost občanů

Obyvatelé lokality Magdaléna si většinou myslí, že se lidem v jejich obci žije poměrně dobře (57 %), případně velmi dobře (34 %). Pokud bychom přepočítali odpovědi „velmi dobře“ až „zcela špatně“ na číselnou škálu 1-4, průměrná odpověď by měla hodnotu 1,76.

Chataři a chalupáři v lokalitě se při svém hodnocení života obyvatel v obci příliš neliší, také téměř dvě třetiny soudí, že se zde žije poměrně dobře, a zbytek si myslí, že velmi dobře. Průměrné hodnocení je 1,62.

Graf 24: Celkové hodnocení života v obci

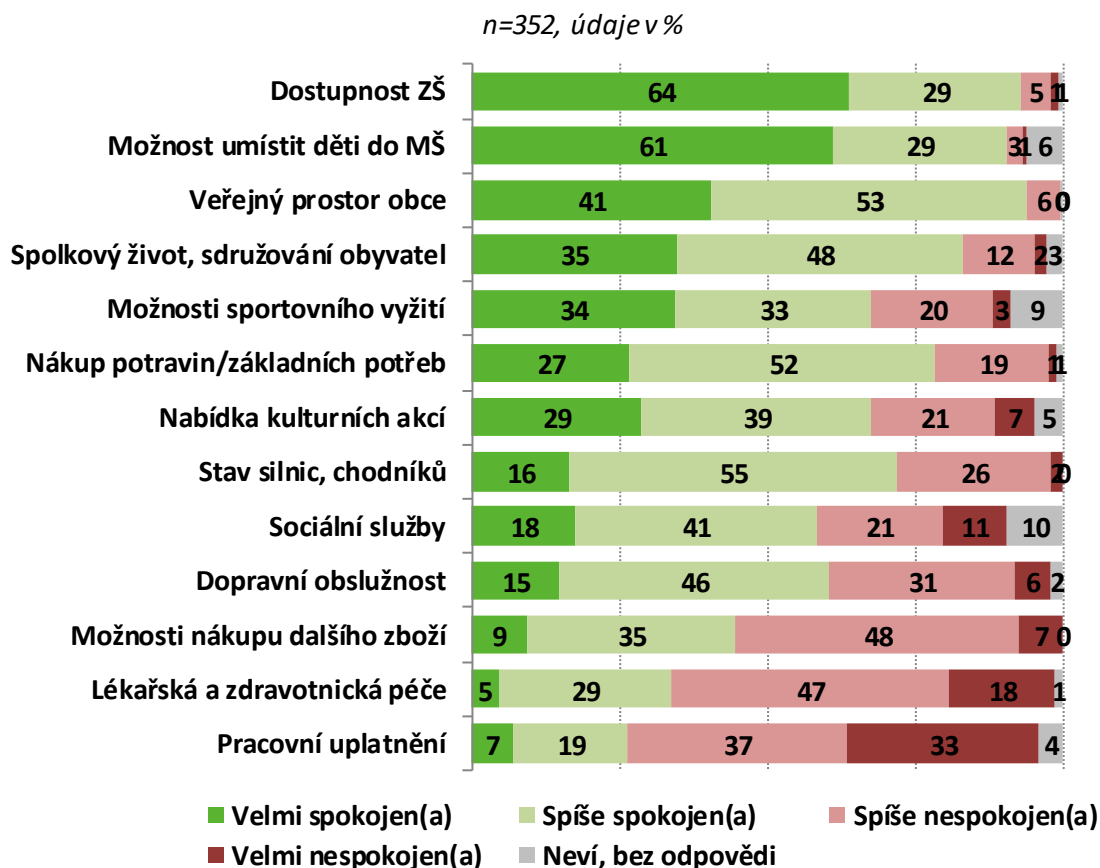


Zdroj: Socioekonomická analýza, kvantitativní šetření ppm factum research pro SÚRAO, 4-6/2016

Obyvatelé lokality Magdaléna jsou ve svých obcích poměrně spokojeni, pokud jde o dostupnost ZŠ, možnost umístit děti do mateřské školy i pokud jde o veřejný prostor obce. Většina je spokojena se spolkovým životem, možnostmi sportovního vyžití a možnostmi nákupu potravin a základních potřeb. Následuje nabídka kulturních akcí, stav silnic a chodníků, sociální služby a dopravní obslužnost, u všech těchto položek činí podíl nespokojených cca čtvrtinu až třetinu.

Nejnižší spokojenost je patrná u možnosti nákupu dalšího zboží, dále v případě lékařské a zdravotnické péče a pak také v oblasti pracovního uplatnění. U všech těchto atributů je spokojena méně než polovina obyvatel lokality Magdaléna.

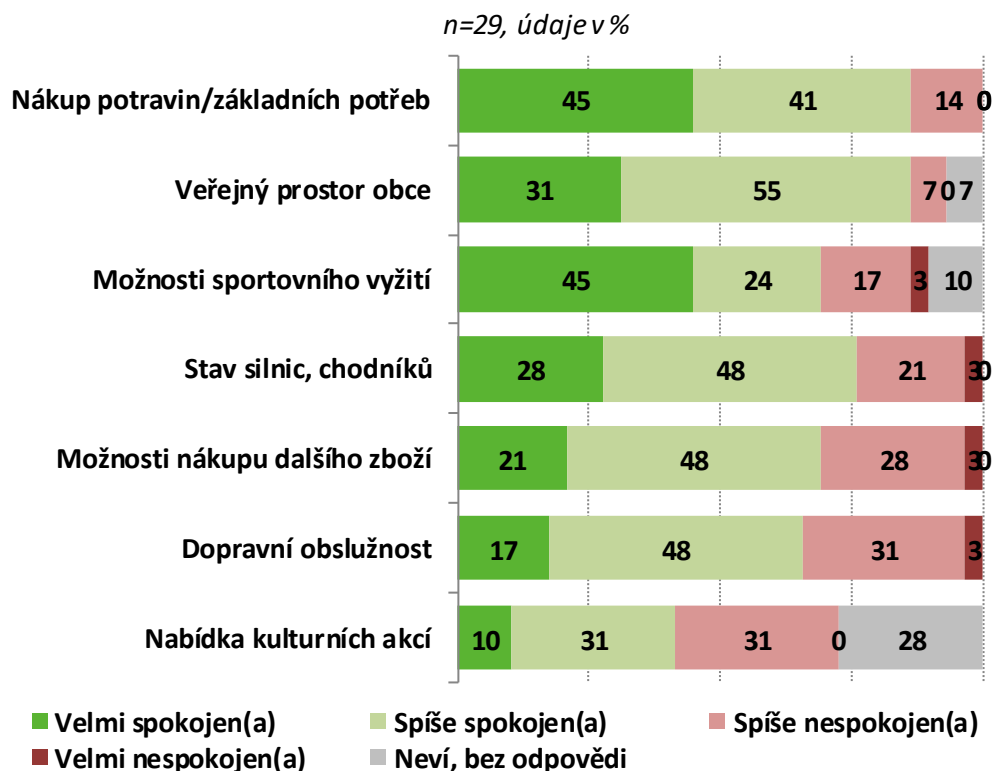
Ve většině položek jsou nejspokojenější obyvatelé Jistebnice. Výjimkou je lékařská a zdravotnická péče (kolem 70 % nespokojených, což samozřejmě souvisí s tím, že ve městě nyní neordinuje praktický lékař ani pediatr; nejspokojenější jsou obyvatelé Nadějkova, kde lékař ordinuje) a vzhled a vybavenost veřejného prostoru (zde nejsou žádné rozdíly ve spokojenosti mezi obcemi).

Graf 25: Spokojenost občanů s atributy života v obci


(Pozn.: Položky v grafu jsou seřazeny podle vážených aritmetických průměrů.)

Zdroj: Socioekonomická analýza, kvantitativní šetření ppm factum research pro SÚRAO, 4-6/2016

Rekreanti byli dotázáni jen na ty oblasti života v obci, které mohou vesměs posoudit. Spokojeni jsou hlavně s nákupem potravin a základních potřeb a s veřejným prostorem v obci. Podíl spokojených rekreatů převažuje nad těmi nespokojenými také ve všech následujících atributech, přičemž jejich pořadí je následující: možnosti sportovního vyžití, stav silnic a chodníků, možnosti nákupu dalšího zboží, dopravní obslužnost a nakonec nabídka kulturních akcí.

Graf 26: Spokojenost rekreatů s atributy života v obci


(Pozn.: Položky v grafu jsou seřazeny podle vážených aritmetických průměrů.)

Zdroj: Socioekonomická analýza, kvantitativní šetření ppm factum research pro SÚRAO, 4-6/2016

Na doplňující otázku, co v obci nejvíce chybí nebo co je největším problémem, byly získány následující odpovědi:

Jistebnice

lékař/lékařská péče (16 %), více pracovních příležitostí (16 %), lepší nákupní možnosti (7 %), lékárna (7 %), koupaliště, bazén (7 %), lepší dopravní spojení (4 %), chybí bankomat (3 %)

Nadějkov

oba stupně ZŠ (12 %), lepší dopravní spojení (10 %), kulturní zařízení/společenské akce (7 %), více pracovních příležitostí (7 %), více akcí pro děti, pro mladé (7 %), koupaliště, bazén (6 %), sportovní zařízení/vyžití (5 %), špatné mezilidské vztahy (5 %), úbytek mladých (4 %)

Božetice

lepší dopravní spojení (28 %), více pracovních příležitostí (13 %), ČOV (8 %), lepší nákupní možnosti (5 %)

2.12 Ekonomika

2.12.1 Ekonomická aktivita

Z hlediska ekonomické aktivity se lokalita ve většině parametrů podobá ORP Milevsko. Ekonomicky aktivních je 46,0 % obyvatel, v ORP Milevsko to je 47,2 %. Podobné hodnoty dosahuje i podíl zaměstnaných (41 versus 43,3 %). Rozdíl se vyskytuje u podílu nezaměstnaných osob, kterých bylo v roce 2011 v lokalitě 5,0 %. Zde se hodnota více podobá ORP Tábor.

Tabulka 19: Ekonomická aktivita obyvatelstva lokality dle SLDB 2011

Ekonomická aktivita	lokality	ORP	ORP
	Magdaléna	Milevsko	Tábor
Obyvatelstvo celkem (abs.)	3 079,0	18 342	79 336
Ekonomicky aktivní	46,0	47,2	49,2
v tom:			
zaměstnaní	41,0	43,3	44,5
v tom:			
zaměstnanci, zaměstnavatelé, samostatně činní, pomáhající	38,9	40,0	41,1
pracující studenti a učni	0,5	0,6	0,7
pracující důchodci	1,2	1,8	1,9
ženy na mateřské dovolené	0,4	0,8	0,9
nezaměstnaní	5,0	3,8	4,6
v tom:			
hledající první zaměstnání	0,9	0,6	0,7
ostatní nezaměstnaní	4,1	3,2	3,9
Ekonomicky neaktivní	50,3	49,6	47,4
v tom:			
nepracující důchodci	24,6	26,9	23,5
ostatní s vlastním zdrojem obživy	1,9	1,7	1,7
osoby v domácnosti, děti předškolního věku, ostatní závislé osoby	7,5	6,9	7,7
žáci, studenti, učni	16,4	14,1	14,5
Nezjištěno	3,7	3,2	3,4

Zdroj: ČSÚ

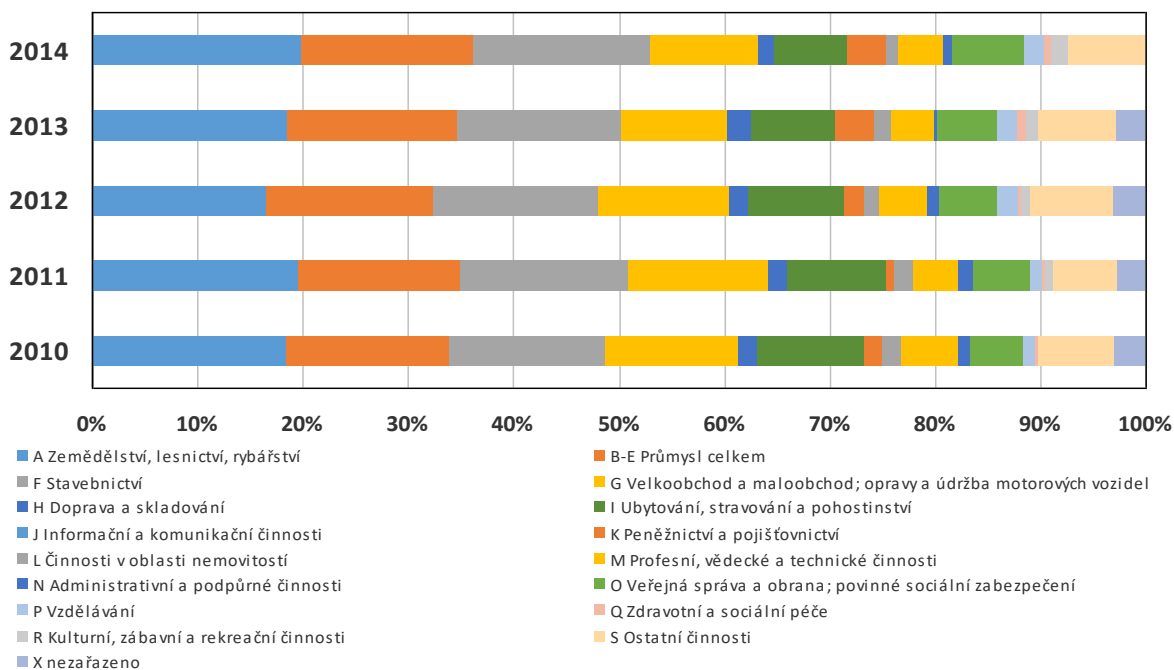
V případě nepracujících důchodců se hodnota lokality nachází mezi hodnotami obou ORP. Ze srovnání však není patrný žádný zásadní rozdíl mezi lokalitou a oběma ORP.

2.12.2 Ekonomické subjekty

Ekonomické subjekty jsme zkoumali v úseku posledních pěti let. Je třeba podotknout, že změny v počtu či struktuře ekonomických subjektů mohou být v posledních pěti letech značně ovlivněny hospodářskou krizí, která na Česko dolehla na konci roku 2008 a trvala víceméně až do roku 2014. Právě krize může být příčinou vývoje podílu podniků se zjištěnou činností ze všech registrovaných objektů. Pro podrobnější srovnání jsme zvolili právě podniky se zjištěnou aktivitou.

V případě lokality Magdaléna je v posledních letech stabilní podíl podniků se zjištěnou aktivitou. Tento podíl se dlouhodobě pohybuje mezi 53,5 % a 54,5 %.

Graf 27: Struktura podniků se zjištěnou aktivitou



Zdroj: ČSÚ

Z vývoje struktury podniků dle odvětví je patrný kolísavý vývoj ve čtyřech největších odvětvích. Z dat není patrný žádný kontinuální pokles ani růst a podíly jednotlivých odvětví tak zůstávají dlouhodobě podobné.

Z analýzy kvalitativního šetření vyplývá, že se v lokalitě nacházejí dva významní průmysloví zaměstnavatelé, dále se pak hodně lidí snaží zaměstnávat obec Jistebnice spolu se základní školou. Hlavními zaměstnavateli na území lokality jsou následující subjekty:

Farmtec v Tisové u Jistebnice je největším lokálním zaměstnavatelem:

- Výroba technologií pro živočišnou výrobu (kravíny, prasečáky), od začátku do konce – realizace, projekt, případně i shánění peněz z dotací a poté realizace. Lídr na trhu z hlediska technologií (z asi 10 firem).
- Zaměstnávají asi 220 lidí na 5 pobočkách (Jistebnice, Uherské Hradiště, Litomyšl, Strakonice, Roudnice n. Labem), na pobočce v Jistebnici pracuje 120 zaměstnanců.
- Více než polovina zaměstnanců jsou vysokoškoláci (agronomové, programátoři), dojíždějí z Tábora i např. z Prahy. Celkově dojíždí cca 70 % zaměstnanců, 30 % je místních.

GS Technik v Orlově u Jistebnice:

- Výrobky z nerez – zařízení pro velké kuchyně, výčepní zařízení, výčepny, bary, vývoz výrobků do Německa a do celého světa.
- Zaměstnávají cca 44 lidí, hlavně v dělnických profesích – svářeči, zámečníci, obsluha cnc strojů, dále administrativní pozice, obchodníci, technici, konstruktéři.
- Cca 2/3 zaměstnanců jsou z lokality, 1/3 dojíždí, zejména obchodníci a konstruktéři z Tábora.

Další místní firmy se zabývají především zemědělskou výrobou, např. ZD Skalka (družstvo s rostlinnou a velkou živočišnou výrobou, zaměstnává traktoristy, opraváře, pracovníky v rostlinné a živočišné výrobě, se středním, odborným i vysokoškolským vzděláním, všichni zaměstnanci jsou místní nebo z blízkého okolí).

V Jistebnici a okolí pracuje i několik obchodních firem, např. FaTo Plus (maloobchodní prodej pohonných hmot), působí zde i podnikatelé v cestovním ruchu (např. Hostinec a penzion u Rezků v Jistebnici)

V obci Nadějkov jsou pracovní příležitosti především v oblasti zemědělství, lesnictví, rybářství či stavebnictví.

V obci Božetice je provozováno několik truhlářských firem a pracují zde i další řemeslníci.

Odhadem více než polovina pracujících obyvatel jezdí do zaměstnání mimo danou lokalitu. Nejbližším velkým zaměstnavatelem blízko hranice lokality je Efaflex Opařany (vyrábějí se zde vratové závěsy, je k dispozici 7 výrobních hal s nejmodernějšími technikami obrábění a strojním vybavením, cca 170 zaměstnanců, z toho 160 v technických profesích).

Dále se nachází větší zemědělská firma v Dražicích-Radkově (ZAS Dražice, a.s.). Nejčastěji však lidé jezdí za prací do Tábora. Ti, kteří pracují v Praze, se spíše za prací alespoň přes týden stěhují, neboť spojení na Prahu není ideální – chybí dálnice do Prahy.

2.12.3 Vyjíždka a dojíždka za prací

Celkově v roce 2011 vyjíždělo za prací z obcí tvořících lokalitu Magdaléna 564 osob, z toho mírná většina mužů (56,5 %), což je o něco více než v případě obou ORP (Milevsko 53,5%, Tábor 52%).

Při podrobnějším pohledu se lokalita od obou ORP liší v celé řadě charakteristik. Obyvatelé lokality výrazně častěji vyjíždějí za prací každodenně (71 % oproti 52, resp. 55 %) a do jiného okresu. Úplná shoda naopak panuje v podílu lidí vyjíždějících do jiného kraje, kde se hodnota v lokalitě i v obou ORP pohybuje kolem 11 %.

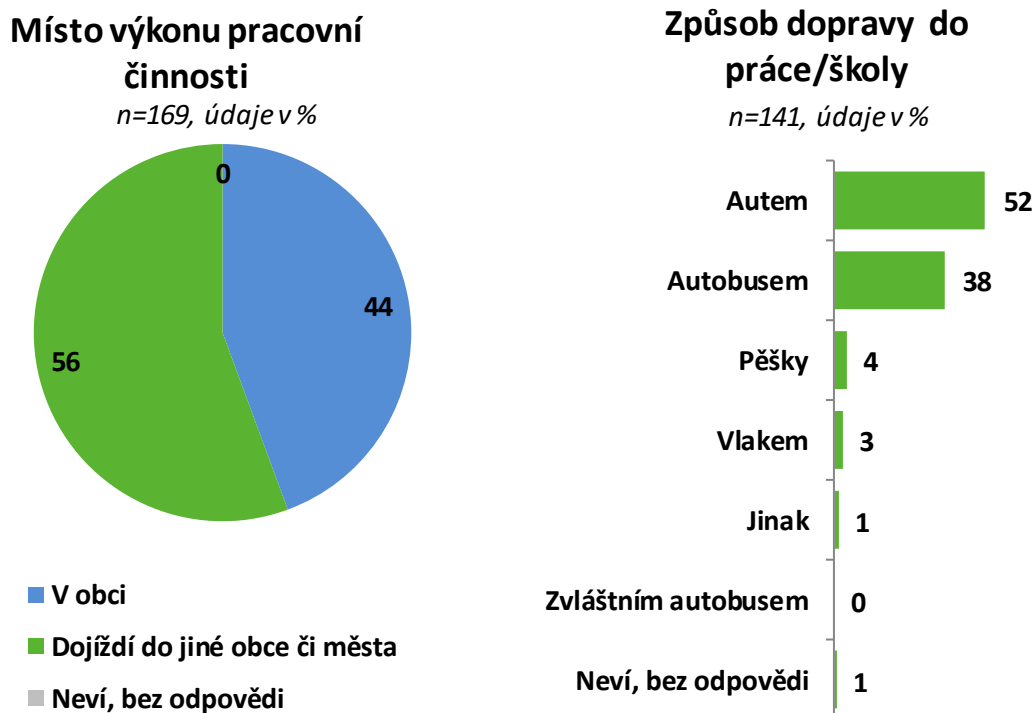
Tabulka 20: Srovnání vyjíždky za prací z obcí v lokalitě a relevantní ORP dle SLDB 2011

Vyjíždějící, doba cesty	Magdaléna			ORP Tábor			ORP Milevsko		
	celkem	muži	ženy	celkem	muži	ženy	celkem	muži	ženy
Vyjíždějící do zaměstnání	564	319	245	16 185	8 381	7 804	3 129	1 669	1 460
v tom:									
v rámci obce	17%	17%	18%	37%	32%	43%	33%	31%	36%
do jiné obce okresu	60%	55%	65%	44%	45%	43%	40%	39%	40%
do jiného okresu kraje	11%	11%	12%	6%	7%	4%	14%	16%	12%
do jiného kraje	11%	16%	4%	11%	14%	8%	12%	12%	11%
do zahraničí	1%	1%	1%	1%	2%	1%	1%	2%	1%
Vyjíždějící denně mimo obec	71%	69%	73%	52%	55%	49%	55%	56%	53%

Zdroj: ČSÚ, vlastní výpočty

Podle kvantitativního šetření něco přes dvě pětiny (44 %) ekonomicky aktivních obyvatel lokality Magdaléna vykonávají svou pracovní činnost ve své obci, více než polovina (56 %) jezdí za prací jinam, což je vůbec nejnižší podíl občanů dojíždějících za prací jinam ze všech lokalit. Nejvíce těch, kteří pracují ve své obci, je v Jistebnici (asi polovina), v Nadějkově i v Božeticích je to kolem 30 %.

Nejčastěji dojíždějící používají auto (52 %). Další v pořadí je autobus (38 %). Pěšky chodí 4 % obyvatel a srovnatelný podíl (3 %) jezdí do práce nebo do školy vlakem. Pouhé 1 % dojíždějících z lokality Magdaléna se dopravuje jiným způsobem. V této lokalitě je vůbec nejnižší podíl obyvatel dopravujících se do práce či školy autem (ve prospěch autobusu) ze všech sledovaných lokalit.

Graf 28: Místo výkonu pracovní činnosti a způsob dojížděky


Zdroj: Socioekonomická analýza, kvantitativní šetření ppm factum research pro SÚRAO, 4-6/2016

2.12.4 Nezaměstnanost

K analýze nezaměstnanosti byla použita data o nezaměstnanosti vedená Úřady práce, přičemž níže zpracovaná srovnání uvádějí hodnoty za měsíc říjen ve třech sekvencích (2005, 2010 a 2015). Jelikož nezaměstnanost vykazuje sezónní výkyvy, rozhodli jsme se pro analýzu ve stejný okamžik roku. Měsíc říjen přitom patří v rámci roku spíše k průměrným hodnotám.

Ze statistik nezaměstnanosti je patrný pokles podílu nezaměstnaných osob v lokalitě. Naopak v obou ORP došlo mezi lety 2005 a 2010 nejprve k vzestupu a poté mezi 2010 a 2015 k výraznému poklesu. Aktuální hodnota nezaměstnanosti je v lokalitě i obou ORP relativně nízká a hodnoty se liší maximálně o necelé 2 p.b. Při pohledu na vliv dokončeného vzdělání je patrné, že v lokalitě mají větší problém s uplatněním na trhu práce lidé vyučení, oproti oběma ORP. Naopak pro lidi s maturitou je nalezení pracovního místa v lokalitě menší problém než v obou ORP.

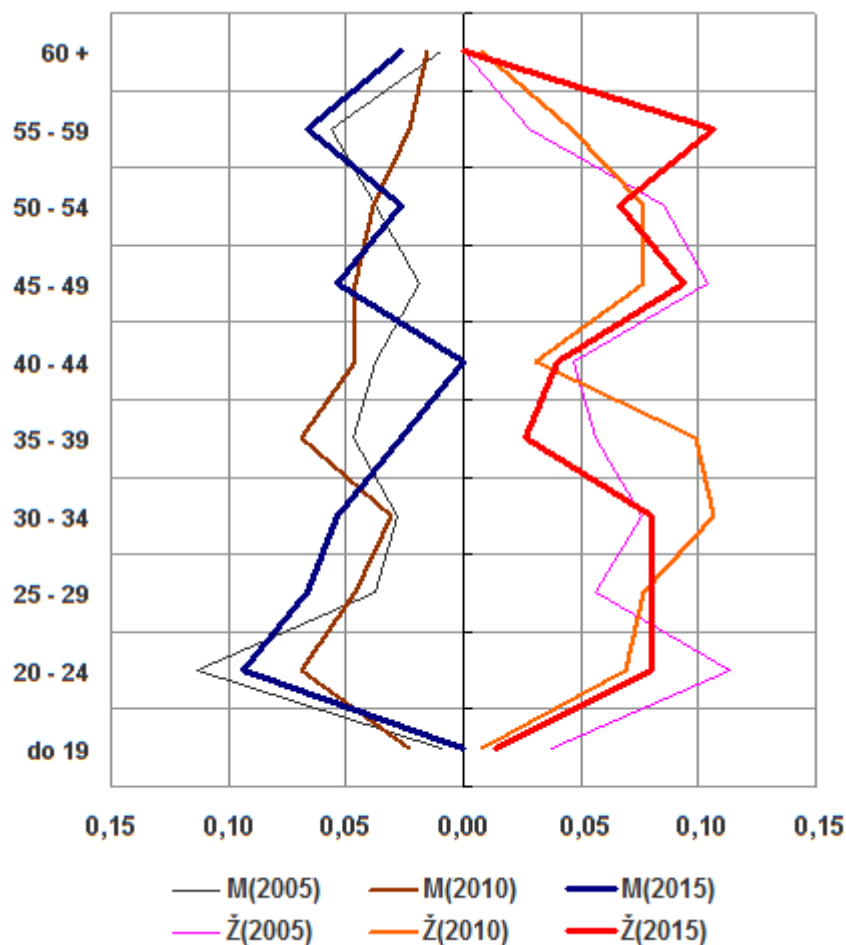
Zatímco v obou ORP je podíl nezaměstnaných žen dlouhodobě stejný, v případě lokality dochází ke snižování podílu žen z 67 % v roce 2005 na 56 % v roce 2015, což je hodnota srovnatelná s hodnotami v ORP.

Tabulka 21: Porovnání charakteristik nezaměstnanosti mezi lokalitou a relevantními ORP

	ORP1			ORP2			Lokalita		
	2005	2010	2015	2005	2010	2015	2005	2010	2015
	Milevsko			Tábor			Magdaléna		
Podíl nezaměstnaných osob [%]	8,79	6,08	3,74	6,00	8,68	5,51	7,05	8,71	3,62
Podíl žen [%]	67,26	60,93	56,54	53,86	53,52	55,90	60,38	59,54	58,67
Podíl uchaz. se ZŠ vzd. [%]	18,81	18,59	15,08	20,07	18,88	22,61	16,98	19,08	17,33
Podíl žen se ZŠ vzd. [%]	20,88	19,21	13,73	20,89	19,70	21,54	17,19	15,38	15,91
Podíl vyučených [%]	49,52	44,75	40,35	40,67	41,33	38,37	43,40	41,98	40,00
Podíl žen vyučených [%]	46,90	42,66	35,69	36,36	37,25	34,29	37,50	42,31	38,64
Podíl uchazečů s maturitou [%]	25,48	25,47	30,38	29,38	28,19	26,23	30,19	30,53	30,67
Podíl žen s maturitou [%]	27,26	27,97	34,12	33,96	31,82	30,69	34,38	34,62	31,82

Zdroj: ČSÚ, vlastní výpočty

Graf 29: Distribuce nezaměstnanosti dle věkových kategorií v letech 2005, 2010 a 2015 v lokalitě Magdaléna



Ze srovnání nezaměstnanosti dle věkových kategorií je patrná podobnost distribuce nezaměstnanosti dle věku u obou pohlaví. Zatímco u žen zůstává trend relativně podobný, u mužů došlo k výraznému poklesu míry nezaměstnanosti u čtyřicetiletých. Nejvyšší nezaměstnanosti v současné době dosahují dvacetiletí muži a pětapadesátileté ženy.

2.13 Hospodaření obcí

Jedná se o lokalitu složenou ze tří obcí, které mají výrazně rozdílnou velikost. Výrazně největší z obcí je Jistebnice se dvěma tisíci obyvateli. V souhrnu mezi lety 2004-2013 obce hospodařily s přebytkovým nebo vyrovnaným rozpočtem (0,9 mil. Kč saldo obce Jistebnice vzhledem k velikosti rozpočtu není významné).

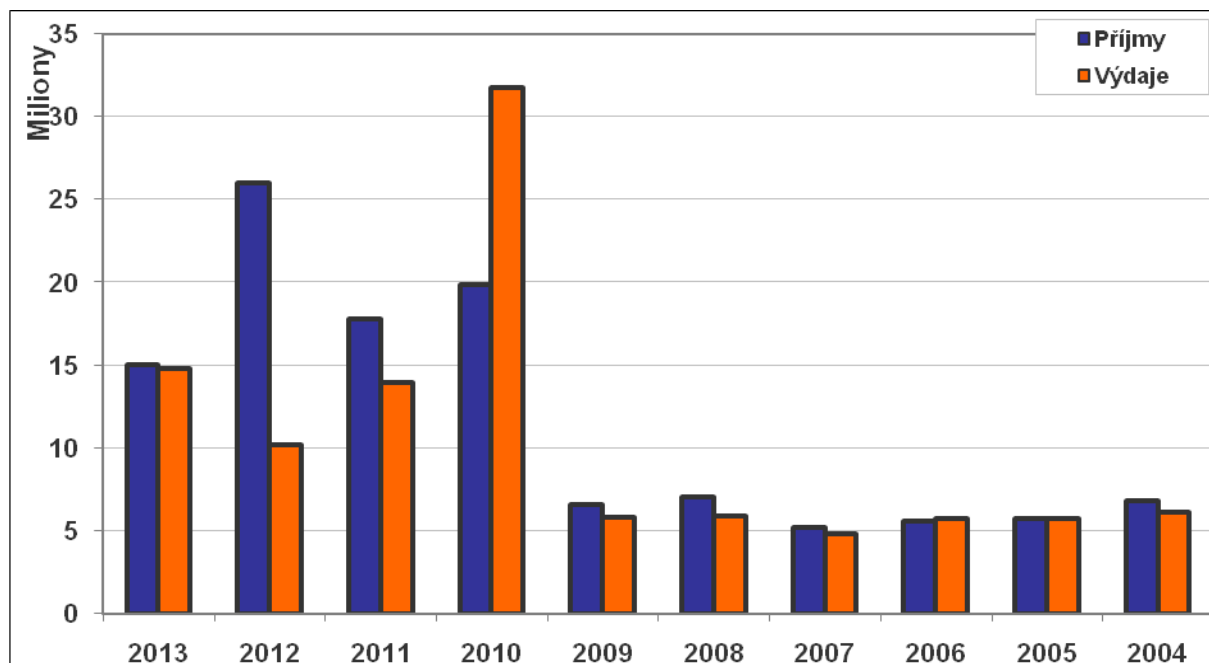
S nejvyšším rozpočtem hospodaří obec Jistebnice, s nejmenším za běžných okolností Božetice. V celé lokalitě je zřejmá výrazná snaha využívat dotace z různých zdrojů, podle investic v posledních letech a těch, které se plánují, jsou obce ve vyřizování příjmů z dotací poměrně úspěšné.

Všechny z obcí do svého rozpočtu získávaly částky z dotací. Obce výrazněji investovaly do oblastí Vzdělávání (Jistebnice), Bydlení, komunální služby a územní rozvoj (Jistebnice, Nadějkov) a do oblastí Průmyslu (Jistebnice, Nadějkov) a Ochrany životního prostředí (Nadějkov).

Božetice

Obec mezi lety 2004 a 2013 v souhrnu hospodařila s přebytkovým rozpočtem. Přebytek rozpočtů v tomto období byl 10,9 mil. Kč. V hospodaření nejsou patrné výkyvy.

Graf 30: Hospodaření obce Božetice v letech 2004-2013



Zdroj: www.rozpocetobce.cz

V roce 2015 byl původní rozpočet obce schválen ve výši 5 320 000,- Kč, ve skutečnosti pak obec hospodařila s necelými 25 miliony Kč, což bylo způsobeno především přidělením dotace na obnovu Mlýnské stoky ve výši 16 800 000 (protipovodňová opatření a přívod vody k mlýnu), což byl jednoznačně nejvyšší výdaj Božetic v poslední době.

Dále v loňském roce obdrželi dotace na obnovu střechy kulturního zařízení ve výši téměř 90 000 Kč a dotaci na výměnu oken MŠ ve výši 60 000 Kč.

V letošním roce plánují spíše menší akce: opravu místních komunikací a pořízení nového vybavení do mateřské školky (obec jako její zřizovatel žádá o dotaci na pořízení didaktických a pracovních pomůcek).

Tabulka 22: Investice obce Božetice

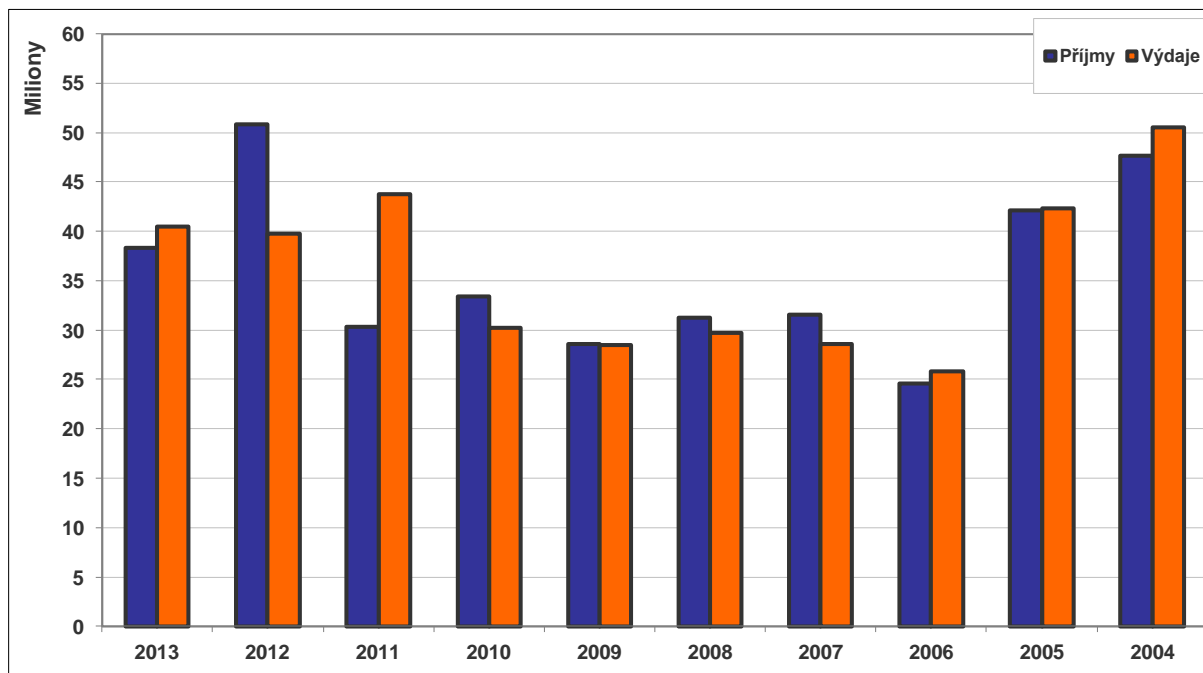
Druh investice	Co	kdy (rok)	objem financí v Kč	pokud ne, je plánováno?	Pokud není plánováno, proč?
oprava silnic					
kanalizace	Prodloužení vodovodu a kanalizace	2013	Min. 7,5 milionu		
vodovod	Vodovodní řad	2013	Min. 2,5 milionu		
topení					
zateplování domů					
výměna kotlů					

Zdroj: Socioekonomická analýza, kvalitativní šetření ppm factum research pro SÚRAO, 4-6/2016

Jistebnice

Jedná se o největší obec v lokalitě, která v roce 2013 hospodařila s příjmy do rozpočtu ve výši 38 mil. Kč. V souhrnu let 2004-2013 obec hospodařila s mírným saldem 0,9 mil. Kč, které vzhledem k velikosti rozpočtu není významné.

Významné výdaje obce směřovaly do oblasti Vzdělávání (Základní škola) a jednalo se částečně o investiční výdaje a běžné výdaje. V roce 2004 to bylo 28 mil. Kč a v roce 2011 21 mil. Kč. Další významnější výdaje směřovaly do oblasti Bydlení, komunální služby a územní rozvoj, jednalo se o 13,4 mil. Kč v roce 2013 a 16,7 mil. Kč v roce 2012. Významnější výdaje směřovaly i do oblasti Průmyslu (10,2 mil. Kč v roce 2007 a 17,1 mil. Kč v roce 2005).

Graf 31: Hospodaření obce Jistebnice v letech 2004 - 2013


Zdroj: www.rozpočetobce.cz

Obec má běžný rozpočet okolo 40 milionů, výdaje jsou však minimálně o 10 mil. vyšší (navýšení je hrazeno z dotací).

Zastupitelstvo se snaží získávat hodně prostředků z dotací, náročná je především péče o komunikace na rozsáhlém území obce.

V posledních letech čerpala obec dotace z nejrůznějších zdrojů – Krajský úřad Jihočeského kraje (nejčastěji dotace na opravu komunikací), MAS (Místní akční skupina), Ministerstvo zemědělství, Ministerstvo pro místní rozvoj i evropské operační programy životního prostředí apod.

Významné investice v posledních letech:

- stavba a rekonstrukce školy před deseti lety, investice do školství během posledních 10 let se přibližují ke 100 milionům korun,
- vodohospodářská infrastruktura,
- oprava komunikací,
- opravy kulturních domů, společenských center, především v menších osadách,
- v posledních 3 letech investice do domu s pečovatelskou službou ve výši téměř 10 mil. Kč.

V letošním roce plánují žádat 15 dotačních titulů, hlavní investiční plány se týkají zprovoznění nového vodního zdroje pro osadu Hůrka (dotace od Ministerstva zemědělství), stavby nové čističky odpadních vod a rekonstrukce kanalizace v Božejovicích. Podali také žádost o dotaci na přístavbu mateřské školy (90% dotace). Náklady na tyto akce jsou odhadovány ve výši přes 20 milionů Kč, z dotací by přitom mělo být hrazeno cca 60 % nákladů. Dalším plánem je vybudování „Domu pro mladé“, také za pomoci dotací. Letos si jistebničtí také chtějí pořídit nové hasičské vozidlo, opět s dotací, která by měla pokrýt 90 % nákladů.

Tabulka 23: Investice obce Jistebnice

Druh investice	Co	kdy (rok)	objem financí v Kč	pokud ne, je plánováno?	Pokud není plánováno, proč?
oprava silnic	Průběžné opravy		Desítky milionů Kč v posledních letech		Část sítě komunikací je ve vlastnictví Jihočeského kraje
kanalizace	Průběžné investice do oprav + nová kanalizace				
vodovod	Průběžné investice do oprav				
topení	Tepelná čerpadla s vrtů pro ZŠ	2011	20 milionů spolu se zateplením		
zateplování domů	Zateplení dvou budov školy Zateplení domu s pečovatelskou službou	2011 2015	6 milionů		
výměna kotlů	Budování tepelných čerpadel a vrtů, celkem již 25 vrtů				

Zdroj: Socioekonomická analýza, kvalitativní šetření ppm factum research pro SÚRAO, 4-6/2016

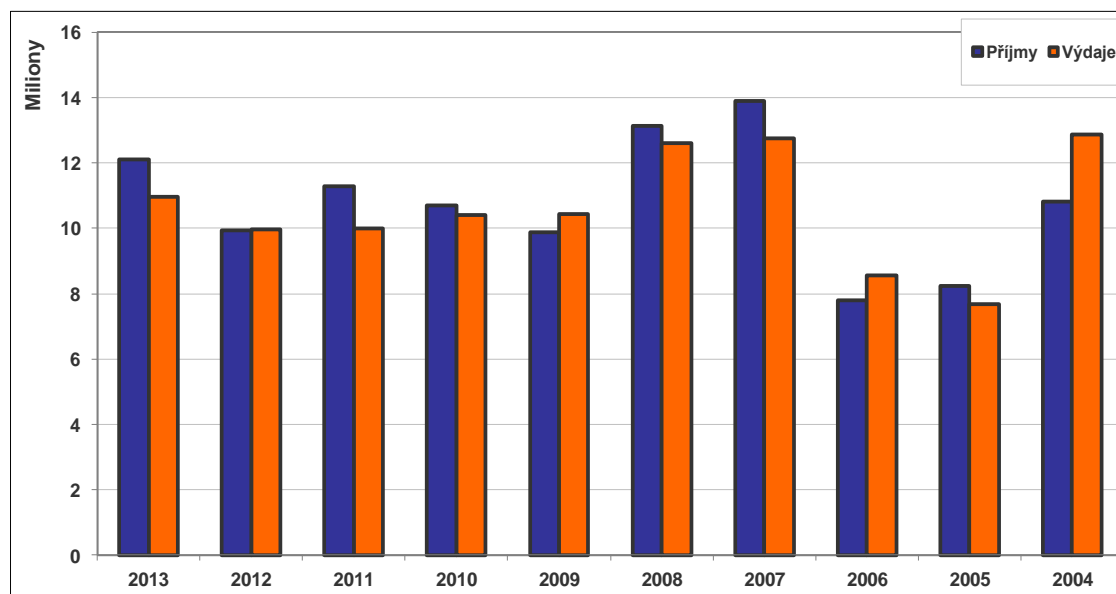
Příspěvek pro obce od SÚRAO chtějí v Jistebnici směřovat do oblastí, které by případnou stavbou úložiště byly postiženy nejvíc (jih katastru Jistebnice).

Starosta Jistebnice se vyjadřoval i ke krácení příspěvku obci kvůli určení stropní částky 4 mil. Kč (obec měla původně nárok na 6 milionů Kč). Tuto úpravu považuje za nespravedlivou.

Nadějkov

Obec mezi lety 2004-2013 hospodařila se souhrnným přebytkem rozpočtů ve výši 1,6 mil. Kč. Významnější výdaje 5,6 mil. Kč v roce 2008 a 6 mil. Kč v roce 2007 směřovaly do oblasti Průmyslu (Pitná voda, Odvádění a čištění odpadních vod). V roce 2004 to bylo 4,1 mil. Kč do Vzdělávání (Ostatní záležitosti předškolní výchovy a základního vzdělávání) a 4,4 mil. Kč do Bydlení, komunální služby a územní rozvoj (Komunální služby a územní rozvoj, Rozvoj bydlení a bytové hospodářství). Kromě toho obec vynaložila mezi lety 2010-2013 5 mil. Kč do Ochrany životního prostředí. Vzhledem k velikosti rozpočtu pro oblast Tělovýchovy a zájmové činnosti výraznějším výdajem bylo i 0,5 mil. Kč v roce 2008 a 0,4 mil. Kč v roce 2010.

Graf 32: Hospodaření obce Nadějkov v letech 2004 - 2013



Zdroj: www.rozpocetobce.cz

Rozpočet obce na rok 2016 přesahuje 13 milionů, rozpočet na loňský rok byl cca 10 milionů.

Obec se, podobně jako Jistebnice, snaží získávat dotace z různých zdrojů, v loňském roce byl největší přijatou dotací příspěvek od MMR ve výši přes 4 mil. Kč na rekonstrukci místní komunikace po povodni, v podobné výši pak místní obdrželi dotaci na vybavení technikou pro svoz bioodpadu od MŽP. Nejčastějším zdrojem dotací je Jihočeský kraj (1 300 000 Kč na projekt Přepojení nových zdrojů pitné vody, 170 000 Kč na rekonstrukci střechy obecního domu a rekonstrukce topení, vody za 112 000 Kč, dále dotace na výměnu osvětlení na osadách Hronova Vesec a Vratišov – 62 000 Kč)

Tabulka 24: Investice obce Nadějkov

Druh investice	Co	kdy (rok)	objem financí v Kč	pokud ne, je plánováno?	Pokud není plánováno, proč?
oprava silnic	Rekonstrukce místní komunikace Starcova Lhota-Nepřejov-Plechov	2015	4.653.370		pouze malá část komunikací patřících obci je ve špatném stavu
kanalizace					
vodovod	připojení nových zdrojů pitné vody	2015	2.759.490	Příprava čistírny odpadních vod na rok 2016, 500 000 Kč	
topení	výměna ústředního topení v obecním domě	2015	Max. 100 000		
zateplování domů					
výměna kotlů					Akce Nová zelená úsporám – nejde přes obec

Zdroj: Socioekonomická analýza, kvalitativní šetření ppm factum research pro SÚRAO, 4-6/2016

Z investičních plánů jsou největšími přestavby polních cest na komunikace (řádově miliony Kč). Obec se snaží získat na tuto investici dotační peníze z kraje a příspěvek od společnosti ČEZ.

Příspěvek poskytovaný obcím na základě geologického průzkumu obec již částečně využívá, část chce uložit a zhodnocovat.

2.14 Komunální volby

Při analýze voleb jsme vycházeli z výsledků za komunální volby v letech 2002, 2006, 2010 a 2014. Výsledky za ostatní volby jsme nakonec do analýzy nezahrnuli, jelikož téma vybudování hlubinného úložiště nebylo předvolebním tématem žádné ze standardních politických stran. V komunálních volbách je však velmi obtížné regionální srovnání s vyššími celky, protože, jak je patrné z tabulek níže, v každé obci, zvláště v případě malých obcí, kandiduje unikátní soubor subjektů, ať již se jedná o hnutí či jednotlivce. Při srovnání s vyšším územním celkem je tak relevantní porovnání pouze u volební účasti, kdy je možné

sledovat míru občanské aktivity v jednotlivých obcích. Zde jsme zvolili srovnání s dotčeným krajem.

V případě lokality Magdaléna se jedná o kraj Jihočeský. Z tabulky níže můžeme pozorovat, že v Jihočeském kraji se volební účast ve všech sledovaných letech pohybovala kolem 49 %. Naproti tomu ve všech obcích, které tvoří lokalitu, je volební účast, až na volby v Nadějkově v roce 2014, podstatně vyšší. Volební účast v jednotlivých obcích značně kolísá, nejvíce pak v Božeticích, kde hodnoty střídavě stoupaly a padaly: 62% - 83% - 68% - 75%. Pokud bychom měli hodnotit případný vliv zvýšení pravděpodobnosti vybudování hlubinného úložiště

v důsledku zúžení počtu potenciálních lokalit v roce 2004, až na Božetice došlo v obcích mezi lety 2002 a 2006 k poklesu volební účasti, což by spíše nasvědčovalo tomu, že rozhodnutí

z roku 2004 zatím zásadněji neovlivnilo občanskou aktivitu v lokalitě.

Tabulka 25: Srovnání volební účasti v jednotlivých obcích lokality a dotčeného kraje

	2002		2006		2010		2014	
	voliči v seznamu	volební účast v %	voliči v seznamu	volební účast v %	voliči v seznamu	volební účast v %	voliči v seznamu	volební účast v %
Jihočeský kraj	499 628	49,97	506 726	49,15	514 042	51,43	515 235	48,22
Božetice	306	61,76	301	82,72	303	68,32	309	75,40
Jistebnice	1 613	65,03	1 613	59,58	1 638	67,89	1 644	59,91
Nadějkov	583	63,98	598	57,02	616	65,26	599	51,09

Zdroj: www.volby.cz

Při detailnější analýze volebních výsledků za jednotlivé dotčené obce můžeme pozorovat značnou proměnlivost kandidujících subjektů mezi jednotlivými obcemi. Pokud jde o tradiční politické strany, tak ty ve sledovaných obcích v letech 2002 až 2014 zcela dominovaly v obcích Jistebnice a Nadějkova, naproti tomu v Božeticích se objevovala jak sdružení nezávislých kandidátů, tak jednotlivci.

V letech 2002 a 2006 kandidovali v komunálních volbách v Božeticích pouze jednotliví kandidáti, kteří byli až na úplné výjimky úspěšní. V roce 2010 již kandidovaly jen 2 subjekty (Božetice a TOP 09), přičemž Božetice získaly 6 mandátů a TOP 09 1 mandát. V roce 2014 úspěšný výsledek potvrdily již jen Božetice, ke kterým se přidali Mladí Božeťáci s jedním mandátem, a kandidující subjekt „Za rozvoj Božetic“ ve volbách neuspěl. Volební programy kandidujících subjektů jsme na internetu nedohledali, ale z Božetic nepochází žádný z čelních představitelů spolku Zachovalý kraj, který se aktivně problematice hlubinného úložiště věnuje, takže se lze domnívat, že toto téma v lokální politice obce Božetice není klíčové.

Tabulka 26: Komunální volby v roce 2014 v obci Božetice

Kandidátní listina název	Hlasy		Počet kandidátů	Přepočtená % platných hlasů	Počet mandátů
	abs.	v %			
BOŽETICE	1 152	71,55	9	71,55	6
MLADÍ BOŽEŤÁCI	267	16,58	7	16,58	1
ZA ROZVOJ BOŽETIC	191	11,86	7	11,86	0

Zdroj: www.volby.cz

V Jistebnici je situace značně odlišná. Po celé sledované období zde dominují jednak sdružení nezávislých kandidátů a pak tradiční politické strany, především pak KDU-ČSL, ČSSD a KSČM. Posledně jmenovaná strana stabilně získává 1 mandát, zatímco ČSSD kolem 5 a KDU-ČSL kolem 3 mandátů.

V roce 2014 získalo druhý nejvyšší počet hlasů po ČSSD „Sdružení nezávislých kandidátů“, které vedl předseda výše zmíněného spolku Zachovalý kraj. Na kandidátce tohoto sdružení se pak objevili i další představitelé tohoto spolku. Jiří Popelka, který vedl jak kandidátku nezávislých, tak tento spolek, se po volbách stal místostarostou, takže lze předpokládat, že téma hlubinného úložiště je významným politickým tématem v obci Jistebnice.

Tabulka 27: Komunální volby v roce 2014 v obci Jistebnice

Kandidátní listina název	Hlasy		Počet kandidátů	Přepočtená % platných hlasů	Počet mandátů
	abs.	v %			
SDRUŽENÍ NEZÁVISLÝCH KANDIDÁTŮ	3 361	25,44	15	25,44	4
KOMUNISTICKÁ STR. ČECH A MORAVY	1 451	10,98	15	10,98	1
5J	1 857	14,06	15	14,05	2
ČESKÁ STR. SOCIÁLNĚ DEMOKRAT.	4 316	32,67	15	32,66	5
KŘESŤ. DEMOKR. UNIE- ČS. STR. LID.	2 226	16,85	15	16,84	3

Zdroj: www.volby.cz

V Nadějkově je situace podobná jako v případě Jistebnice s tím rozdílem, že zde po celé sledované období významně dominují dvě tradiční strany, KDU-ČSL a ČSSD. V letech 2006 a 2014 dokonce kandidovaly pouze tyto dvě strany, v letech 2002 a 2010 pak tyto strany doplnilo několik subjektů sdružujících nezávislé kandidáty. Další zajímavostí je, že v Nadějkově se lidé aktivně vystupující proti hlubinnému úložišti prosadili v řadách tradiční strany. Konkrétně kandidátku KDU- ČSL vedl Zdeněk Černý, který je zároveň členem rady spolku Zachovalý kraj. I zde se zástupce tohoto spolku stal místostarostou obce a vzhledem

k tomu, že Rada města je složena pouze ze zástupců KDU- ČSL, lze předpokládat, že i v Nadějkově je téma hlubinného úložiště významným politickým tématem.

Tabulka 28: Komunální volby v roce 2014 v obci Nadějkov

Kandidátní listina název	Hlasy		Počet kandidátů	Přepočtená % platných hlasů	Počet mandátů
	abs.	v %			
ČESKÁ STR. SOCIÁLNĚ DEMOKRAT.	384	12,43	4	46,61	1
KŘESŤ. DEMOKR. UNIE- ČS. STR. LID.	2 705	87,57	15	87,56	14

Zdroj: www.volby.cz

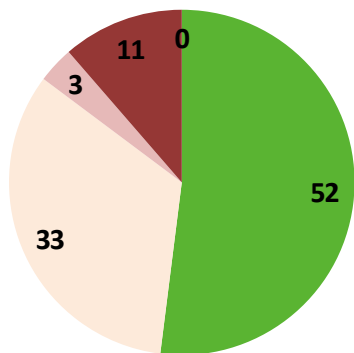
Kvantitativní šetření v obcích v lokalitě zjistilo, že obecních voleb v roce 2014 se zúčastnilo 52 % současných obyvatel obcí lokality Magdaléna. Neúčast uvádí třetina, dalších 14 % tehdy nemělo volební právo nebo ještě v obci nebydlelo.

Necelá polovina (48 %) těch, kteří tehdy volili, uvádí, že na jejich rozhodování měly vliv postoje kandidujících stran nebo sdružení či kandidátů k otázce umístění hlubinného úložiště. „Rozhodně“ měly vliv na rozhodování 9 % voličů. Polovina voličů (51 %) vliv postojů kandidátů na své rozhodování více či méně popírá.

Graf 33: Komunální volby – účast a vliv postojů kandidátů k HÚ

Účast v obecních volbách 2014

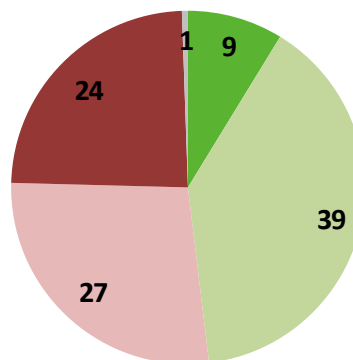
n=352, údaje v %



- Ano
- Ne, nešel k volbám
- Ne, ještě zde nebydlel
- Neměl volební právo
- Neví, bez odpovědi

Vliv postojů kandidátů k HÚ

n=352, údaje v %



- Rozhodně ano
- Spíše ano
- Spíše ne
- Rozhodně ne
- Neví, bez odpovědi

Zdroj: Socioekonomická analýza, kvantitativní šetření ppm factum research pro SÚRAO, 4-6/2016

2.15 Obyvatelé a úložiště

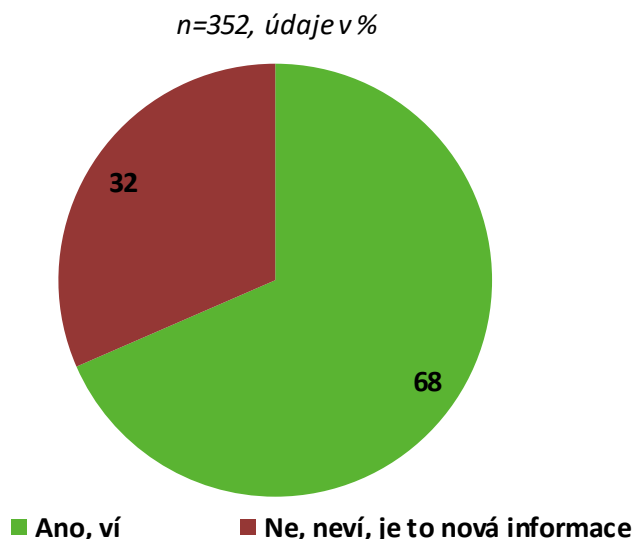
Postojům obyvatel k problematice úložiště se věnovalo jak kvantitativní, tak kvalitativní šetření.

2.15.1 Geologický průzkum – postoje a znalosti

Dva ze tří občanů žijících v lokalitě Magdaléna vědí, že povolením geologických průzkumů obec umožňuje jen průzkumy, nikoli výstavbu HÚ. Pro třetinu je tato informace nová.

Neliší se přitom informovanost v jednotlivých obcích.

Graf 34: Znalost problematiky geologického průzkumu

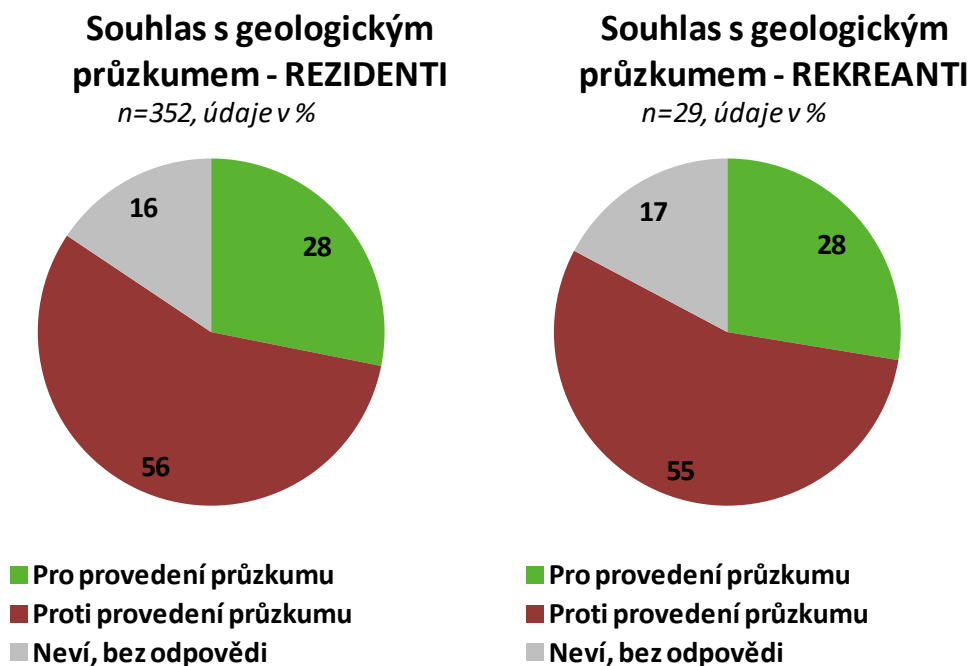


Zdroj: Socioekonomická analýza, kvantitativní šetření ppm factum research pro SÚRAO, 4-6/2016

Z dotazování občanů v rámci kvantitativního šetření dále vyplynulo, že postoj ke geologickému průzkumu je mezi rekreaty a rezidenty velmi podobný. Jak mezi obyvateli, tak mezi chataři a chalupáři se více než čtvrtina vyjadřuje souhlasně k provedení geologického průzkumu. Více je těch, kteří by v případném referendu o průzkumu hlasovali proti – v obou skupinách přes 50 %. Poměrně početný je však v obou skupinách i tábor těch, kteří nevědí, jak by se ke geologickému průzkumu stavěli (16 % resp. 17 %).

V lokalitě Magdaléna se nachází vyšší podíl obyvatel se záporným postojem k provedení geologického průzkumu než ve většině ostatních sledovaných lokalit.

Poněkud vstřícnější k provedení geologického průzkumu jsou obyvatelé Jistebnice (33 %), dále Nadějkova (28 %); v Božeticích se vyjádřilo pro průzkum jen 5 % respondentů.

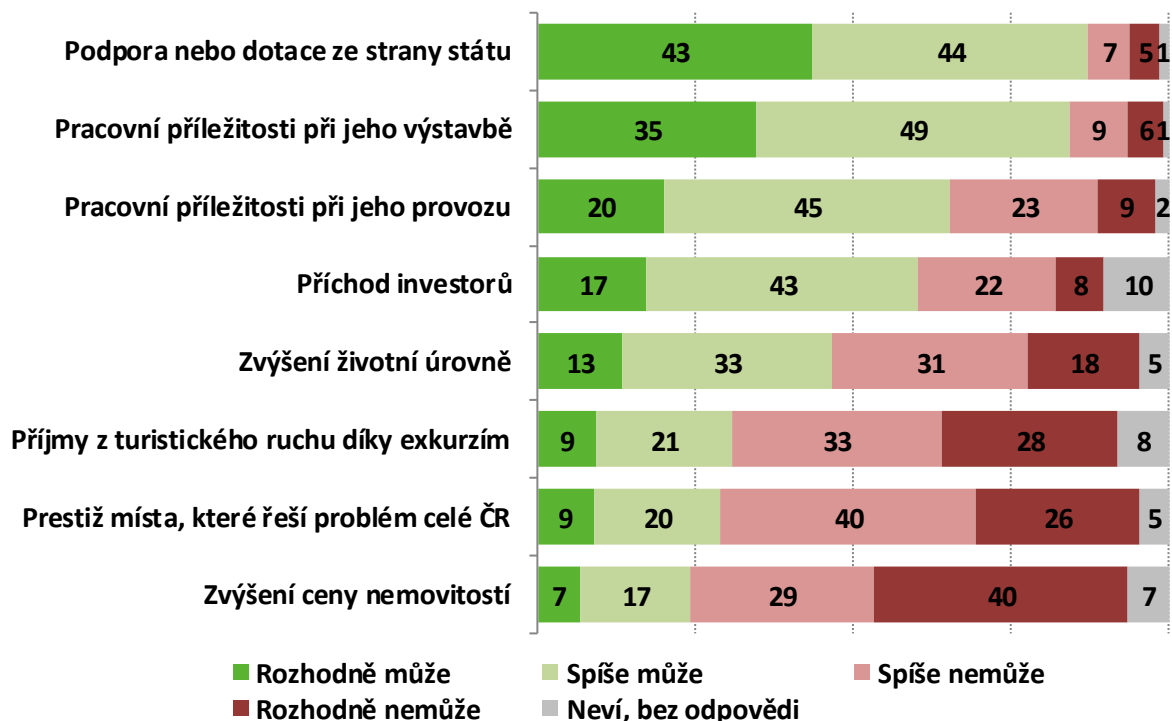
Graf 35: Souhlas s geologickým průzkumem


Zdroj: Socioekonomická analýza, kvantitativní šetření ppm factum research pro SÚRAO, 4-6/2016

2.15.2 Pozitivní očekávání a obavy v souvislosti s hlubinným úložištěm

Co může hlubinné úložiště přinést lokalitě pozitivního? Především podporu nebo dotace ze strany státu – to uznává 87 % obyvatel obcí v Magdaléně. Srovnatelný podíl (84 % obyvatel) očekává pracovní příležitosti při výstavbě HÚ. Téměř dvě třetiny rezidentů také očekávají pracovní příležitosti při provozu HÚ a dále následuje příchod investorů, který očekává 60 % občanů. Ostatní pozitiva větší podíl respondentů odmítá, než očekává, přičemž jejich pořadí je následující: zvýšení životní úrovně, příjmy z turistického ruchu, prestiž místa a nejnižší podíl respondentů očekává zvýšení cen nemovitostí.

Diferencujícím faktorem pozitivních očekávání je zejména příjem domácnosti. Lidé s nižším nebo průměrným hrubým příjmem (do 30 tis. Kč měsíčně) častěji očekávají pracovní příležitosti, podporu ze strany státu, zvýšení životní úrovně. Rozdíly mezi obcemi nejsou průkazné.

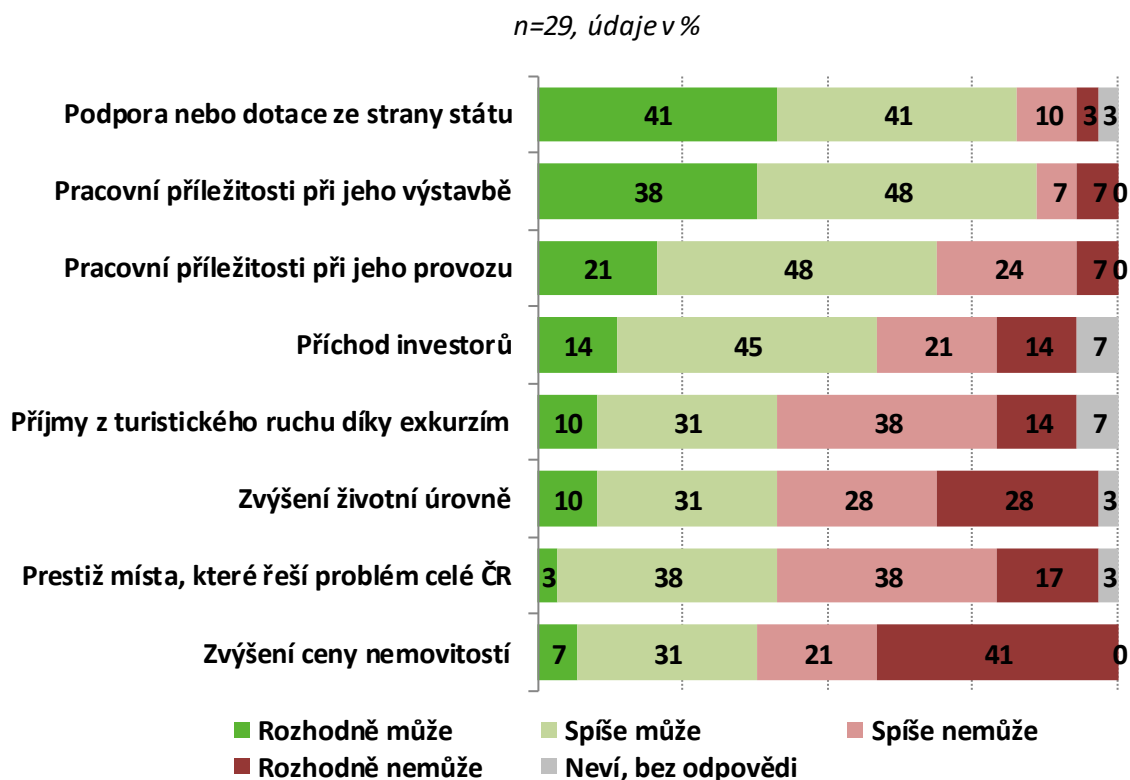
Graf 36: Pozitivní očekávání od HÚ – rezidenti
n=352, údaje v %


(Pozn.: Položky v grafu jsou seřazeny podle vážených aritmetických průměrů.)

Zdroj: Socioekonomická analýza, kvantitativní šetření ppm factum research pro SÚRAO, 4-6/2016

Na doplňující dotaz, co ještě by mohlo vybudování HÚ přinést, respondenti nejčastěji buď odpovídali, že už nic dalšího (40 %), nebo že nevědí (27 %). Z konkrétních odpovědí zdůrazňovali hlavně finanční přínos (11 %), pracovní příležitosti (9 %), už jen ojediněle se vyskytovaly další odpovědi, jako zlepšení služeb, zlepšení dopravní situace, rozvoj infrastruktury, zlepšení životní úrovně, příliv lidí.

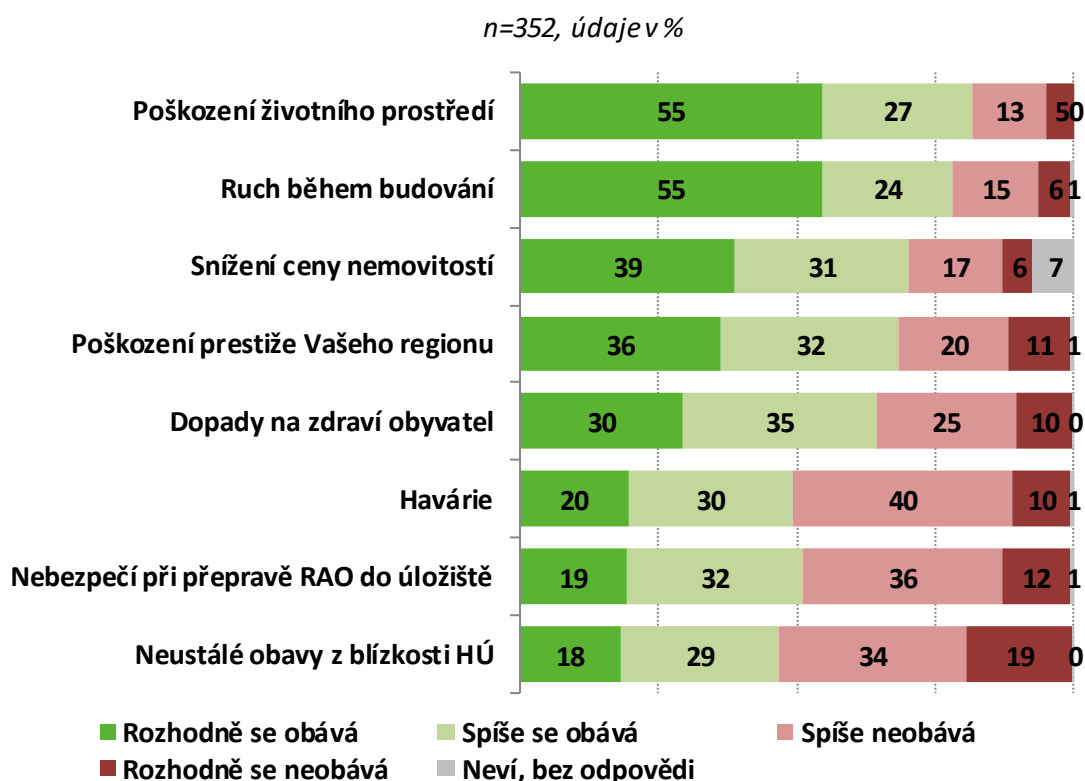
Rekreatanti vcelku podobně jako rezidenti nejčastěji očekávají od HÚ podporu nebo přísun dotací ze strany státu, dále pracovní příležitosti při výstavbě HÚ, obě tato pozitiva očekává více než 80 % obyvatel. S odstupem následují pracovní příležitosti při provozu HÚ a příchod investorů. Jen menší část si myslí, že HÚ přinese lokalitě příjmy z turismu, zvýšení životní úrovně, prestiž místa a zvýšení cen nemovitostí.

Graf 37: Pozitivní očekávání od HÚ – rekreatanti


(Pozn.: Položky v grafu jsou seřazeny podle vážených aritmetických průměrů.)

Zdroj: Socioekonomická analýza, kvantitativní šetření ppm factum research pro SÚRAO, 4-6/2016

Vedle pozitivních očekávání se kvantitativní výzkum zaměřil i na obavy spojené s vybudováním HÚ. Nejvíce se lidé v lokalitě Magdaléna obávají poškození životního prostředí a ruchu během budování, tyto obavy projevilo zhruba 80 % obyvatel. Následují obavy ze snížení cen nemovitostí, poškození prestiže regionu a dopady na zdraví obyvatel, dále havárie, nebezpečí při přepravě RAO do úložiště a neustálé obavy z blízkosti HÚ. Posledních dvou uvedených se obává méně než polovina obyvatel lokality Magdaléna.

Graf 38: Obavy z vybudování HÚ – rezidenti


(Pozn.: Položky v grafu jsou seřazeny podle vážených aritmetických průměrů.)

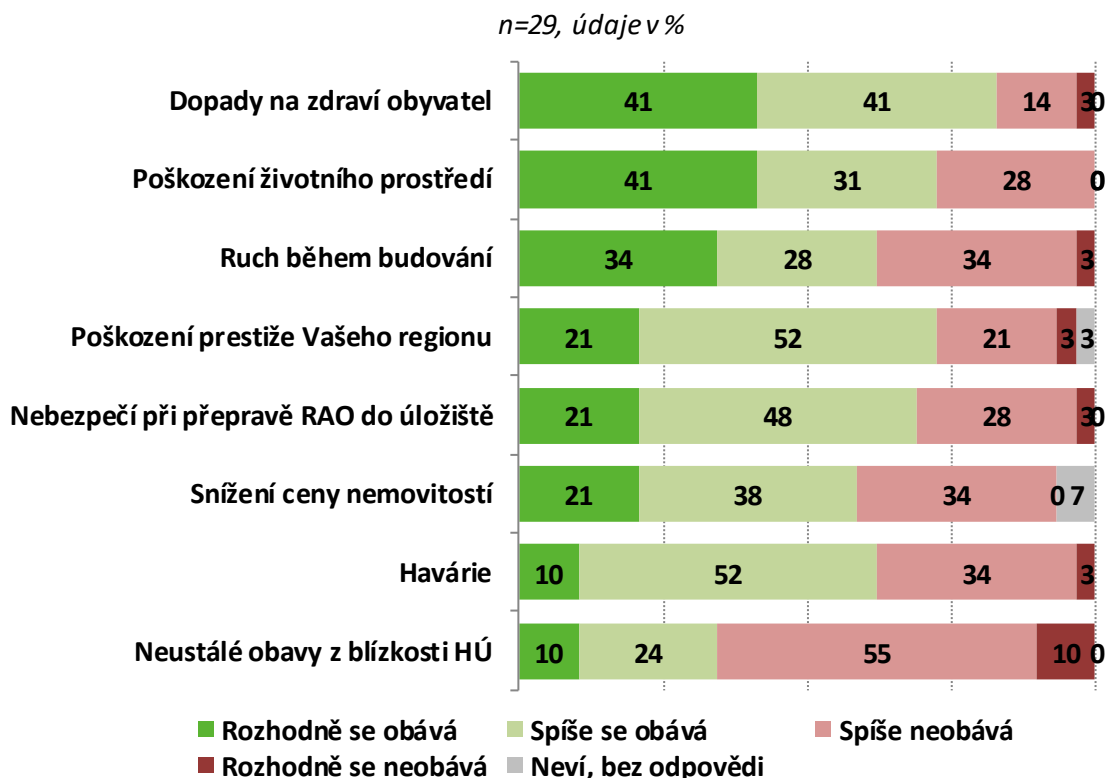
Zdroj: Socioekonomická analýza, kvantitativní šetření ppm factum research pro SÚRAO, 4-6/2016

Pokud jde o jednotlivé obce, data naznačují, že celkově nižší hladina obav je v Jistebnici.

Na doplňující dotaz, čeho se ještě v souvislosti s vybudováním HÚ obávají, respondenti nejčastěji buď odpovídali, že už ničeho dalšího (26 %), nebo že nevědí (33 %). Z konkrétních odpovědí zdůrazňovali hlavně poničení krajiny, ohrožení klidu, dopady na zdraví apod., tedy odpovědi, jež jsou obsaženy už v předchozí otázce.

Chataři a chalupáři se nejvíce obávají dopadů na zdraví obyvatel a poškození životního prostředí, dále ruchu během budování, poškození prestiže regionu a nebezpečí při přepravě. Následují obavy ze snížení cen nemovitostí a z havárie. Všechny tyto obavy sužují více než polovinu obyvatel, pouze neustálé obavy z blízkosti HÚ projevila pouze třetina obyvatel.

Graf 39: Obavy z vybudování HÚ – rekreati



(Pozn.: Položky v grafu jsou seřazeny podle vážených aritmetických průměrů.)

Zdroj: Socioekonomická analýza, kvantitativní šetření ppm factum research pro SÚRAO, 4-6/2016

2.15.3 Zájem o problematiku HÚ a postoje k jeho budování

V lokalitě Magdaléna se o problematiku hlubinného úložiště osobně velmi zajímá pouze 5 % obyvatel a mezi rekreaty tak odpověděla jen 3 %. Další, kteří se spíše zajímají, tzn. na 7bodové škále vybrali hodnoty 2 a 3, tvoří 37 % mezi obyvateli a 52 % mezi chataři a chalupáři. Neutrálně se vyjádřilo 22 % rezidentů a 24 % rekreatů. Spíše se nezajímá (odpovědi 5 a 6) 32 % obyvatel a 21 % chatařů a chalupářů a vůbec se nezajímají 3 % rezidentů a žádný z chatařů a chalupářů.

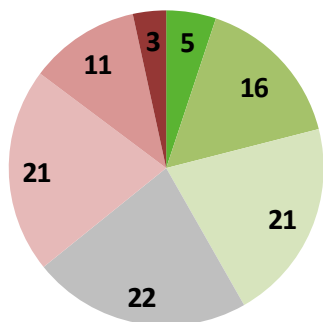
Průměrná hodnota zájmu na uvedené 7bodové škále je 3,9 u rezidentů a 3,4 u rekreatů. V případě rezidentů se jedná o jednu z nejnižších hodnot zájmu mezi všemi lokalitami. Nejnižší zájem byl zjištěn v Božeticích.

Graf 40: Zájem o problematiku HÚ

Zájem o problematiku HÚ

- REZIDENTI

n=352, údaje v %

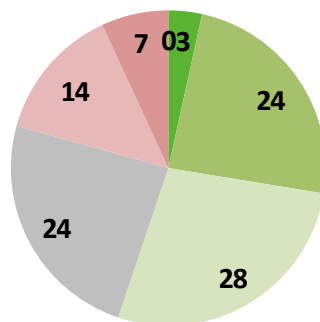


- Ano, velmi se zajímá
- 2
- 3
- 4
- 5
- 6
- Ne, vůbec se nezajímá

Zájem o problematiku HÚ

- REKREANTI

n=29, údaje v %



- Ano, velmi se zajímá
- 2
- 3
- 4
- 5
- 6
- Ne, vůbec se nezajímá

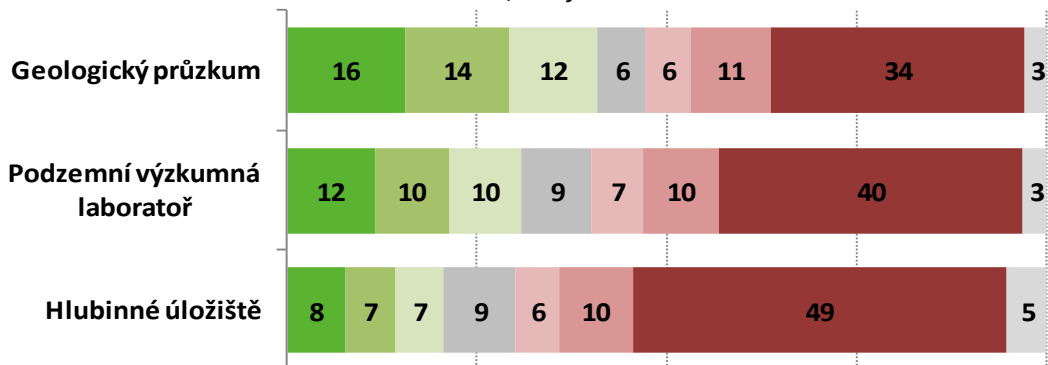
Zdroj: Socioekonomická analýza, kvantitativní šetření ppm factum research pro SÚRAO, 4-6/2016

Postoje ke geologickému průzkumu, k budování podzemní laboratoře a k hlubinnému úložišti jsou v zásadě negativní, nejčastější je ve všech případech odpověď „rozhodně nesouhlasím“.

Graf 41: Postoje obyvatel ke geologickému průzkumu, podzemní výzkumné laboratoři a hlubinnému úložišti

Postoje k budování:

n=352, údaje v %



- Rozhodně souhlasí
- 2
- 3
- 4
- 5
- 6
- Rozhodně nesouhlasí
- Neví, bez odpovědi

Zdroj: Socioekonomická analýza, kvantitativní šetření ppm factum research pro SÚRAO, 4-6/2016

Pokud bychom chtěli porovnat četnosti pozitivních stanovisek (odpovědi 1, 2 a 3) a negativních (5, 6, 7), pak v případě geologického průzkumu jsou mírně ve prospěch negativního stanoviska (42 % : 51 %), u podzemní laboratoře se těžiště více vychyluje k negativnímu postoji (32 % : 57 %) a u hlubinného úložiště je poměr ještě výraznější ve prospěch nesouhlasu (22 % : 65 %).

Průměrné hodnoty na sedmibodové škále jsou v lokalitě Magdaléna následující:

geologický průzkum	4,4
podzemní výzkumná laboratoř	4,9
hlubinné úložiště	5,4

Následující tabulka ukazuje na rozdíly mezi postoji v jednotlivých obcích.

Tabulka 29: Postoje k budování podle obcí

(vážené aritmetické průměry, 1=rozhodně souhlasí, 7=rozhodně nesouhlasí, vyloučeny odpovědi „neví“)

	Jistebnice	Nadějkov	Božetice
Geologický průzkum	3,7	5,4	6,4
Podzemní výzkumná laboratoř	4,3	5,5	6,5
Hlubinné úložiště	5,0	5,8	6,6

Zdroj: Socioekonomická analýza, kvantitativní šetření ppm factum research pro SÚRAO, 4-62016

2.15.4 Postoje občanů k úložišti – pohled samosprávy a podnikatelů

Podle představitele Jistebnice je postoj obyvatel vůči hlubinnému úložišti a geologickým průzkumům jednotný, téměř všichni zastávají negativní postoj. Všichni dotázaní podnikatelé, kromě zástupce zemědělské výroby, se však k možnosti úložiště stavěli pozitivně nebo neutrálně.

V letech 2003–2004 se všech dotčených obcích konalo referendum o úložišti jaderných odpadů, všude se více než 95 % zúčastněných občanů vyjádřilo proti stavbě úložiště. V Jistebnici se referenda účastnilo asi 51 % občanů, z nichž 98 % bylo proti úložišti, v ostatních obcích byla účast vyšší, okolo 70 % občanů. Většina obyvatel se k možnosti úložiště staví negativně i v současnosti. Protestních akcí se ovšem účastní jen menší část z nich

Nejvíce negativně se k možnosti vybudování hlubinného úložiště staví občané z jižní části lokality, kde by touto stavbou byli bezprostředně dotčeni.

Obecně se obavy občanů dají popsat následujícím způsobem:

- obavy z průběhu stavby úložiště – snížení komfortu, neúnosné zvýšení dopravy, prašnost, masy vytěženého materiálu, zvýšení počtu obyvatel nesžitých s místním prostředím a kulturou, narušení rázu krajiny a narušení biotopu. Objevují se i obavy z nedokončení nebo opuštění nedokončené stavby.
- obavy z provozu samotného úložiště, tedy z nebezpečí úniku radioaktivity či dokonce jaderné katastrofy. Velmi často používaným argumentem je nedůvěra v české prostředí stavebních firem, nedůvěra v dostatečně kvalitně provedenou práci, využití vhodných a kvalitních materiálů apod.

Odpůrce úložiště často spojuje i nesouhlas s průzkumy – v této lokalitě se především obávají, že jsou vhodným místem pro zbudování úložiště (blízkost jaderné elektrárny Temelín, přirozená radioaktivita z podloží), v případě provedení průzkumů se tedy podle jejich představ Magdaléna dostane nejspíše i do užšího výběru.

Jeden z respondentů definoval skupinu negativně laděných obyvatel věkově a povoláním, uvádí, že se nejedná o většinu, její názory jsou však stálé.

Podle starosty se však v oblasti vyskytuje i dost občanů, kteří otázku úložiště příliš neřeší, což potvrzuje i jeden z podnikatelů.

Vliv vytipování lokality na život v obci

Někteří respondenti z řad firem zmínili vliv této skutečnosti na mezilidské vztahy v obci, například se objevují hádky v hospodě na dané téma.

Jiní respondenti naopak mají dojem, že se tomuto tématu nikdo z jejich známých v hovoru nevěnuje.

Jiné důsledky nebyly zaznamenány, například je zřejmý zájem o bydlení v obci, stále se objevují noví zájemci o koupi parcel či domů, ceny nemovitostí tak jsou stále stejné nebo naopak stoupají, především u pozemků (nedostatek stavebních parcel na území obce).

Za pozitivní vliv pak někteří považují příspěvek od SÚRAO, ovšem starosta obce Jistebnice není spokojen s jeho krácením na 4 miliony. Někteří podnikatelé také nesouhlasí se způsobem investování peněz obcí, tzn. s jejich směřováním pouze do nejméně dotčených oblastí.

Podnikatelé, kteří se nevěnují zemědělské výrobě, se bez výjimky staví k možnosti úložiště neutrálně nebo pozitivně – vidí možnost nárůstu pracovních míst a užitek finančního odškodnění od státu. Výhodou by mohlo být i zlepšení stavu komunikací či vybudování nových, kvalitnějších silnic.

Neutrální postoj je dán představou, že úložiště by na lokalitu v podstatě nemělo žádný vliv.

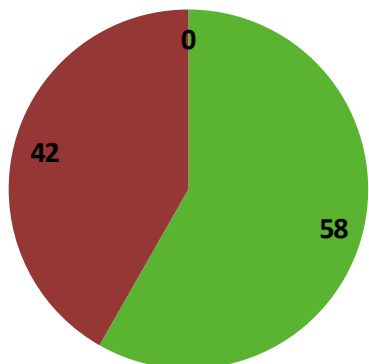
Pro zemědělce je však hlubinné úložiště pouze hrozbou, mají obavy ze znehodnocení a úbytku zemědělské půdy a jsou zásadně proti.

2.16 Obce a úložiště

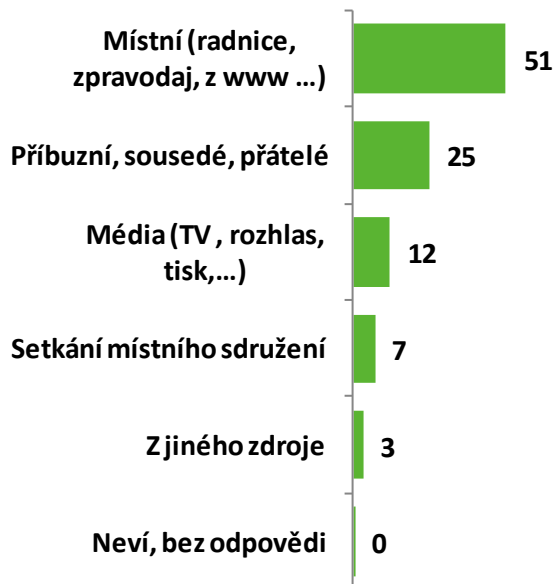
2.16.1 Postoje občanů k příspěvkům obcí v souvislosti s geologickým průzkumem

V případě dotací za povolení geologického průzkumu se za informované považují tři z pěti obyvatel lokality, dvě pětiny tuto skutečnost neznají. Znalost této skutečnosti je v oblasti Magdaléna vůbec nejnižší ze všech sledovaných lokalit. V jednotlivých obcích je znalost přibližně stejná.

Nejčastěji se obyvatelé tuto informaci dozvěděli z lokálních zdrojů. Je to však vůbec nejnižší podíl respondentů, kteří informaci získali z lokálního zdroje, ze všech sledovaných lokalit. Svůj podíl na tom má hlavně nízké procento informací z místních zdrojů zjištěné v Jistebnici (44 %).

Graf 42: Informovanost o příspěvcích za povolení geologického průzkumu
Povědomí o dotacích za povolení geo. průzkumu
n=352, údaje v %


- Ano, ví
- Ne, neví, je to nová informace
- Neví, bez odpovědi

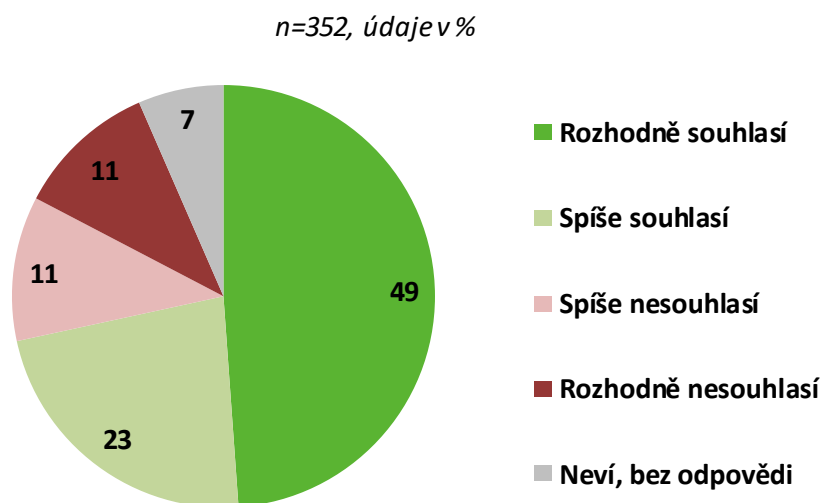
Zdroj informací o dotacích za geo. průzkum
n=205, údaje v %


Zdroj: Socioekonomická analýza, kvantitativní šetření ppm factum research pro SÚRAO, 4-6/2016

Přibližně tři čtvrtiny obyvatel lokality Magdaléna (72 %) souhlasí s tím, aby obec finanční prostředky, které obdržela od státu za geologický průzkum, použila na rozvoj obce a zlepšování životních podmínek občanů. Nesouhlas vyjadřuje 22 % obyvatel, 7 % neví.

Častěji souhlasí obyvatelé Jistebnice (80 %), méně často Nadějkova (66 %), nejméně Božetic (35 %).

Graf 43: Souhlas s využitím příspěvků za povolení geologického průzkumu na rozvoj obce



Zdroj: Socioekonomická analýza, kvantitativní šetření ppm factum research pro SÚRAO, 4-6/2016

2.16.2 Postoje samosprávy k HÚ

Zastupitelstva všech tří obcí se řídí výsledky referend z let 2003–2004, s vybudováním úložiště na svém území nesouhlasí a nechtějí na svém území ani provádění geologických průzkumů. Zástupci obcí nemohou – pokud se nebude konat nové referendum s jiným výsledkem – souhlasit s žádnými činnostmi, které by ve svém důsledku mohly vést k umístění úložiště na území obce. Všechny obce spolu s občanskými sdruženími Zachovalý kraj a Jistebnická vrchovina podaly odvolání proti průzkumům.

V Jistebnici starosta vyjadřuje podporu především jižní částí lokality, která je případnou stavbou úložiště zasažena nejvíce.

Z výpovědí podnikatelů je zřejmé, že zastupitelstvo není jednotné, co se týče osobních názorů jednotlivých členů, jako volený orgán obce ovšem zřejmě opravdu jednotně vystupují.

Obce se účastní i organizace protestních akcí apod., starostové však zřejmě nejsou hlavními lídry boje proti úložišti, jako je tomu například v lokalitě Březový potok, ale spíše naplňují přání svých občanů (podle některých podnikatelů i s ohledem na výsledky příštích voleb, někdy jsou představitelé obce Jistebnice obviňováni z populismu).

Další připomínky k tématu úložiště

Respondenti v hloubkových rozhovorech rozvíjeli i další úvahy ohledně tématu, které často sklouzly k tomu, že se zamýšleli nad budoucností úložiště, nad plány, že tato stavba vydrží statisíce let, které se zdají být značně nedůvěryhodné.

Také byla zpochybňována nutnost budování hlubinného úložiště, předpoklad, že by mohla stačit nějaká jednodušší forma skladování.

Objevila se i poznámka o informaci, že vhodné místo pro úložiště již je de facto vybráno mimo Magdalenu.

V závěru rozhovorů jsme také slyšeli opakovanou kritiku přístupu státu, který direktivním postupem v úvodu pokazil celý proces plánování na mnoho let dopředu.

NAŠE BEZPEČNÁ BUDOUCNOST



SÚRAO

Správa úložišť radioaktivních odpadů

Dlážděná 6, 110 00 Praha 1

Tel.: 221 421 511, E-mail: info@surao.cz

www.surao.cz